

蕾奥·行动规划 + 运营咨询 代表项目集

LAY-OUT · ACTION PLANNING + OPERATION CONSULTING

— THE COLLECTION OF REPRESENTATIVE PROJECTS



股票名称：蕾奥规划

证券代码：871061



历史文化与生态保护

HISTORICAL CULTURE & ECOLOGY PROTECTION

行动规划 + 运营咨询



历史文化与生态保护

HISTORICAL CULTURE & ECOLOGY PROTECTION

项目精选 CONTENTS

- 01 印象南街——孝丰南街保护与改造城市设计
- 02 成都市青白江区城厢古城保护开发综合发展规划
- 03 深圳市大空港低碳生态研究
- 04 东莞中堂镇国家生态保护与建设示范区规划
- 05 合肥市城市空间发展战略及环巢湖地区生态保护修复与旅游发展规划
- 06 惠州市国家历史文化名城（桥东桥西）保护提升与控制性详细规划
- 07 广东省低碳生态城市规划建设研究及指引编制
- 08 正定新区生态低碳智慧城市建设和绿色建筑专项规划
- 09 新疆特克斯县历史文化保护规划（2012-2030）
- 10 宁波市江北区庄桥街道马径历史文化名村保护与建设规划

印象南街——孝丰南街保护与改造城市设计

2015 年度全国优秀城乡规划设计三等奖
 2015 年度广东省优秀城乡规划设计二等奖
 2015 年深圳市第十六届优秀规划设计二等奖

项目地点：浙江省
 项目规模：研究范围 1 平方公里，设计范围 5.8 公顷
 委托单位：浙江省安吉县规划局、孝丰镇政府
 完成时间：2014 年

项目概况

项目位于“中国竹乡”、长三角首选乡村休闲旅游目的地——安吉县的孝丰镇老城区。南街曾为“丰城第一街”的商业集中区，是安吉唯一基本保存完整的历史街区。

为此，我们开展三个方面的工作：

第一，特色环境的复兴。协调新旧，保护格局，延续肌理，重塑特色环境，实现从破败衰落的遗存老街向魅力特色的旅游目的地转变。

第二，人本生活的复兴。以人为本，改善生活，复兴功能，让居民重回南街，实现从乏善可陈的失落场所向舒适乐活的精神归宿转变。

第三，历史文脉的复兴。延续文脉，保留乡愁，策划活动，重塑文化环境，实现从破碎缄默的物质载体向传统文化价值传播之源的转变。



成都市青白江区城厢古城保护 开发综合发展规划

项目地点：四川省

项目规模：总体概念规划范围 7.5 平方公里

古城及周边地区详细城市设计 1.6 平方公里

委托单位：成都市青白江区城厢镇人民政府

完成时间：2015 年

项目概况

城厢位于成都东北部，西临青白江主城区，南临成都国际铁路港，紧邻成青快速路、第二绕城高速及待建地铁 11 号线。古城历经千年，因仿成都龟背格局而被称为“小成都”，有幸保存了成都周边绝无仅有的县治格局而堪称一绝。随着国家新型城镇化、国际铁路港建设、成都乡村度假与古镇旅游兴起及青白江转型发展等外部发展机遇成熟，古城急需保护与开发针对性研究和实施纲领，综合发展规划应运而生。

项目通过营造古城“场景式生活旅游体验区”，借力铁路口岸实现服务需求配套及创新型产业集聚，填补成都北郊旅游体系的主题型旅游度假区三大发展战略的联动，构建“古城生活场景体验、蓉欧+创新产业集聚、主题旅游度假”互补，“宜居+宜业+宜游”融合的综合发展模式，打造“千年城厢，丝路新语”的总体发展目标。



深圳市大空港低碳生态研究

项目地点：广东省
项目规模：45 平方公里
委托单位：深圳市宝安区大空港新城规划建设管理办公室
完成时间：2017 年

项目概况

大空港地区珠三角湾区前沿，大空港新城与前海蛇口自贸区并称为深圳角逐湾区经济、引领湾区发展的战略要地。大空港新城的低碳生态研究旨在为这一战略要地的发展从绿色发展的视角制定发展方略和行动纲领。

我们提出建立 1541 体系：

- “1”即提出将大空港建设成为“深圳生态城市建设示范区”、“国家级绿色生态示范区”、“国际知名的绿色生态城区”的总目标。并提出建设“生态友好的绿色城市”、“便捷可达的高效城市”、“自给自足的循环城市”、“生活幸福的宜居城市”、“经济繁荣的活力城市”五个分目标。
- “5”即在研究国内外低碳生态城市建设经验的基础上，梳理大空港绿色框架、绿色交通、绿色市政、绿色建筑、绿色经济五大系统指导低碳生态建设。
- “4”即提出绿色城区、绿色园区、绿色住区、绿色 TOD 四类典型模块建设指引。
- 最终形成 1 套完整的行动纲领。

5 套系统框架



<h3>绿色框架</h3> <p>3.3.1 韧性发展 构建生态安全格局 进行绿色海绵建设 建立综合防灾体系 生态修复措施指引</p> <p>3.3.2 海绵城市 海绵城市雨篦</p> <p>3.3.3 碳汇网络 构建开放空间 提升绿碳碳汇 构建风廊冷岛</p> <p>3.3.4 紧凑集约 建立紧凑结构框架 产城融合导向开发 分级公共服务支撑 高密度低密度模式 适度地下空间开发 绿色有机更新策略</p>	<h3>绿色交通</h3> <p>3.3.5 公交都市 构建公交主导交通体系 制定公交都市分期方案 搭建智慧交通决策平台</p> <p>3.3.6 慢行网络 搭建慢行街区格局 倡导绿色出行方式</p>	<h3>绿色市政</h3> <p>3.3.7 低碳能源 积极引导绿色能源模式 形成集中区域供冷系统 引导太阳能的采集利用 建构碳排放的评估体系</p> <p>3.3.8 资源循环 建构固废管理系统 设置厨垃圾回收系统 建构水资源循环平台 优化综合管廊建设平台</p> <p>3.3.9 智能服务 倡导智慧城市平台建设 促进绿色技术集成使用</p>	<h3>绿色建筑</h3> <p>3.3.10 建筑布局 建立绿建分级布局指引 形成绿建实施策略建议 倡导地域化的布局模式</p> <p>3.3.11 建设标准 遵循统一的绿建标准 科学引导适宜绿建技术</p>	<h3>绿色经济</h3> <p>3.3.12 低碳产业 建立低碳产业多规约限体系 推出海洋新兴产业绿色化 落实大空港交易机制</p> <p>3.3.13 循环经济 探索循环经济框架体系 制定循环经济技术体系 制定循环经济政策举措</p>
---	--	---	---	---

- 生态友好的绿色城市
- 便捷可达的高效城市
- 自给自足的循环城市
- 生活幸福的宜居城市
- 经济繁荣的活力城市

目标体系

国际一流的空港都市区
生态城市建设的示范区
近零碳排放示范区
国家级绿色生态示范区
国际知名绿色生态城区

策略思路

引导低碳生态的核心价值观
全面系统制定低碳生态指引
强化低碳生态技术集成应用
聚焦问题以点带面量化评估

- 全方位低碳生态
- 全流程低碳生态
- 分系统低碳生态梳理
- 分模块低碳生态指引
- 分步骤推进实施管控

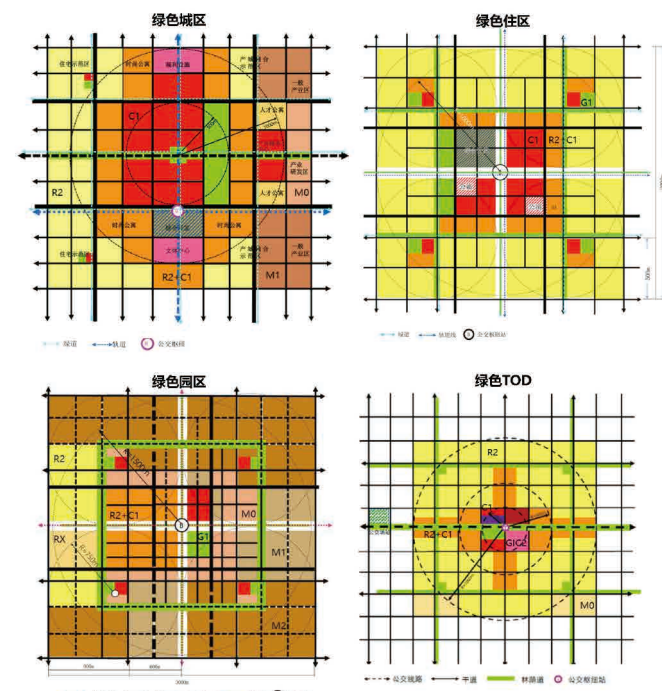
大空港新城低碳生态——发展方略

<h3>5套 系统框架</h3> <h4>绿色框架（4个方面）</h4> <ul style="list-style-type: none"> 紧凑集约 碳汇网络 海绵城市 韧性发展 <h4>绿色市政（3个方面）</h4> <ul style="list-style-type: none"> 低碳能源 资源循环 智能服务 	<h4>绿色经济（2个方面）</h4> <ul style="list-style-type: none"> 低碳产业 循环经济 <h4>绿色交通（2个方面）</h4> <ul style="list-style-type: none"> 公交都市 慢行网络 <h4>绿色建筑（2个方面）</h4> <ul style="list-style-type: none"> 建筑布局 建设标准 	<h3>4类 典型模块</h3> <h4>绿色城区策略模式指引</h4> <ul style="list-style-type: none"> 《绿色生态城区评价标准》 资源与碳排放、土地利用 生态环境、绿色建筑及交通 <h4>绿色园区策略模式指引</h4> <ul style="list-style-type: none"> 《绿色园区评价要求》 能源资源利用、基础设施建设 产业层次引导、生态环境建设 	<h4>绿色住区策略模式指引</h4> <ul style="list-style-type: none"> 《绿色住区标准》 引领开放式街坊、绿色生活方式 绿色交通模式、能源效率最大化 <h4>绿色TOD策略模式指引</h4> <ul style="list-style-type: none"> 《绿色TOD模式研究》 土地集约利用、交通接驳体系 公共服务体系、生态景观环境
--	--	---	---

大空港新城低碳生态——行动纲领

4 类典型模块

<h3>绿色城区策略模式指引</h3> <ul style="list-style-type: none"> 《绿色生态城区评价标准》 资源与碳排放、土地利用 生态环境、绿色建筑及交通 	<h3>绿色园区策略模式指引</h3> <ul style="list-style-type: none"> 《绿色园区评价要求》 能源资源利用、基础设施建设 产业层次引导、生态环境建设
<h3>绿色住区策略模式指引</h3> <ul style="list-style-type: none"> 《绿色住区标准》 引领开放式街坊、绿色生活方式 绿色交通模式、能源效率最大化 	<h3>绿色TOD策略模式指引</h3> <ul style="list-style-type: none"> 《绿色TOD模式研究》 土地集约利用、交通接驳体系 公共服务体系、生态景观环境



近期行动计划

示范效应：将低碳生态建设变为全面五年的行动规划

<h3>生态友好的绿色城市</h3>	<ol style="list-style-type: none"> 1. 河涌水网整治行动 2. 公园绿地建设行动 3. 减缓城市热岛行动 4. 通风廊道建设行动 	<ul style="list-style-type: none"> 针对现状河涌淤塞、河底的水系生态修复 构建全球可达的绿地体系，提升城市绿地服务品质 加强热岛效应严重地区的生态化改造，明确各城区热岛缓解重点，推进热岛减缓行动 拆顺或改建违建建筑，完善绿地结构，控制建筑高度
<h3>便捷可达的高效城市</h3>	<ol style="list-style-type: none"> 5. 道路设施生态化行动 6. 慢行系统完善行动 	<ul style="list-style-type: none"> 基于不同道路等级与道路红线宽度的道路断面生态化改造 构建多元化、复合功能的慢行交通网络，营造安全、舒适的慢行道路环境
<h3>自给自足的循环城市</h3>	<ol style="list-style-type: none"> 7. 生态海绵示范行动 8. 城市基础设施改造行动 	<ul style="list-style-type: none"> 发挥示范带动作用，推进海绵城市建设 完善优化城市排水管网，优化排水防涝体系，推进环卫设施升级，垃圾分类示范区建设
<h3>生活幸福的宜居城市</h3>	<ol style="list-style-type: none"> 9. 绿色建筑更新行动 	<ul style="list-style-type: none"> 积极推出绿色建筑规划，新建建筑符合绿色建筑标准，着力进行既有建筑节能改造，推动城市的生态化改造
<h3>经济繁荣的活力城市</h3>	<ol style="list-style-type: none"> 10. 清洁生产行动 11. 完善政策保障行动 	<ul style="list-style-type: none"> 推进工业园区进行清洁生产，选择工业园区进行绿色园区升级改造示范 编制低碳生态实施专项规划，选取有代表性的示范工程进行建设

东莞中堂镇生态保护与建设示范区规划

2015年度广东省优秀城乡规划二等奖

项目地点：广东省东莞市中堂镇
 项目规模：60平方公里
 委托单位：中堂镇人民政府
 完成时间：2017年4月

项目概况

规划围绕“目标框架——行动路径——实施保障”的主线，探索生态导向的近期建设规划编制，指导中堂镇国家级生态保护与建设示范区未来五年的生态保护与建设工作。

一、谋划示范目标，突出特色亮点

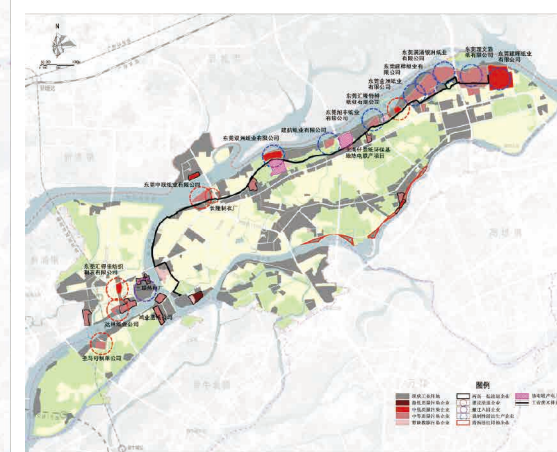
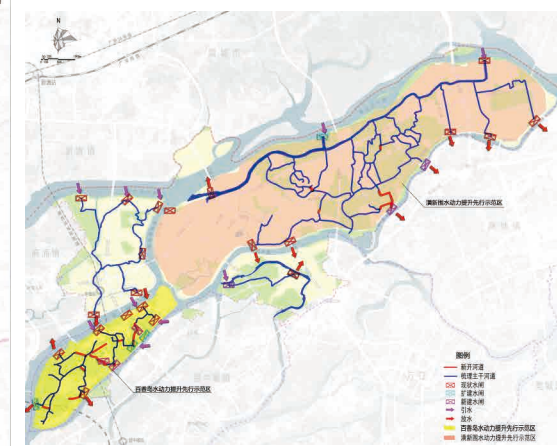
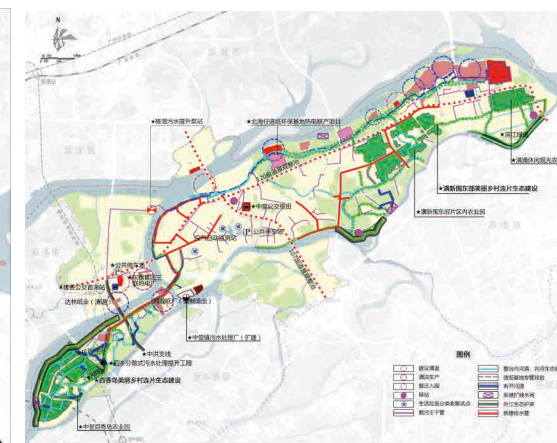
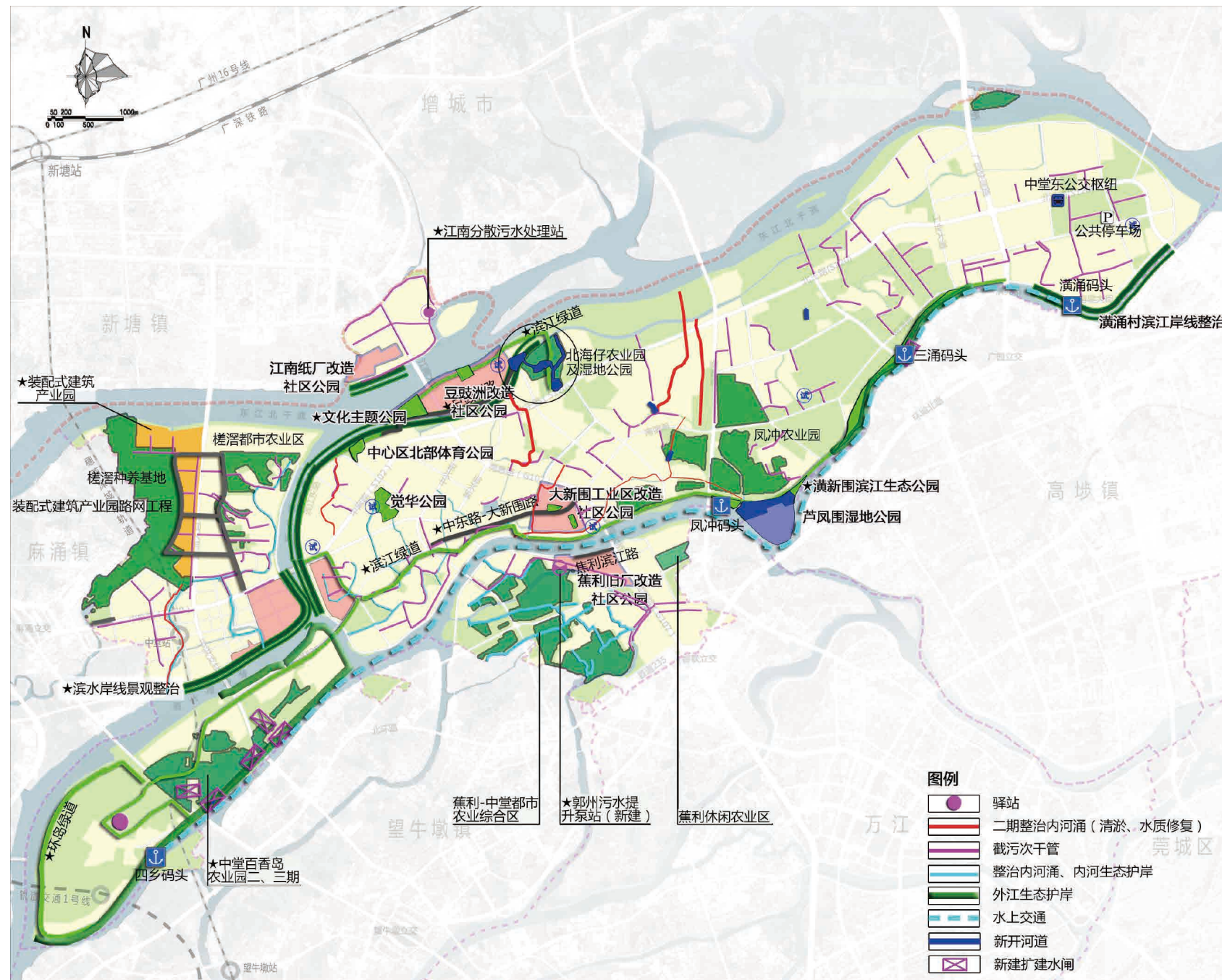
针对中堂特征提出示范总目标为“岭南生态水乡，国家生态名镇”，重点示范产业转型、水生态修复、生态人居三个领域。同时，在全镇域构建了生态型的空间结构与“四区”划定、湿地保护蓝线、自然岸线保护线共同组成的空间管制体系。

二、策划领域行动，创新目标-指标-项目分解体系

- (1) 产业转型示范领域：存量污染产业升级行动、新兴绿色产业引进行动、休闲旅游培育行动、生态农业提升行动
- (2) 水生态修复示范领域：截污治污行动、河涌整治行动、水动力提升行动、生态护岸建设行动
- (3) 生态人居示范领域：滨水空间整治行动、森林绿化行动、低碳交通行动、绿色市政行动。

三、梳理分期计划，落实“四维一体”保障机制

- (1) 时序：根据国家分期评价要求，明晰项目时序
- (2) 资金：充分利用相关政策，梳理项目资金保障及争取事项
- (3) 空间：落实项目用地，明晰规划调整等前期工作
- (4) 组织：从东莞市、水乡地区、中堂自身三个层面提出了联席会议、领导小组等机制保障。



合肥市城市空间发展战略及环巢湖地区生态保护修复与旅游发展规划

2014年度住建部优秀城乡规划二等奖

项目地点：合肥市
项目规模：7055平方公里
委托单位：合肥市规划局
完成时间：2013年

项目概况

本次方案咨询强调构建适应城市长远发展的空间架构，以避免与当前规划现实上的冲突与矛盾，围绕“巢湖”这一核心要素，在目标、路径、布局、行动等行动规划关键环节展开重点分析、形成关键结论，并据此组织形成本次咨询的主要框架路线。

一. 扩容—发展判断与目标

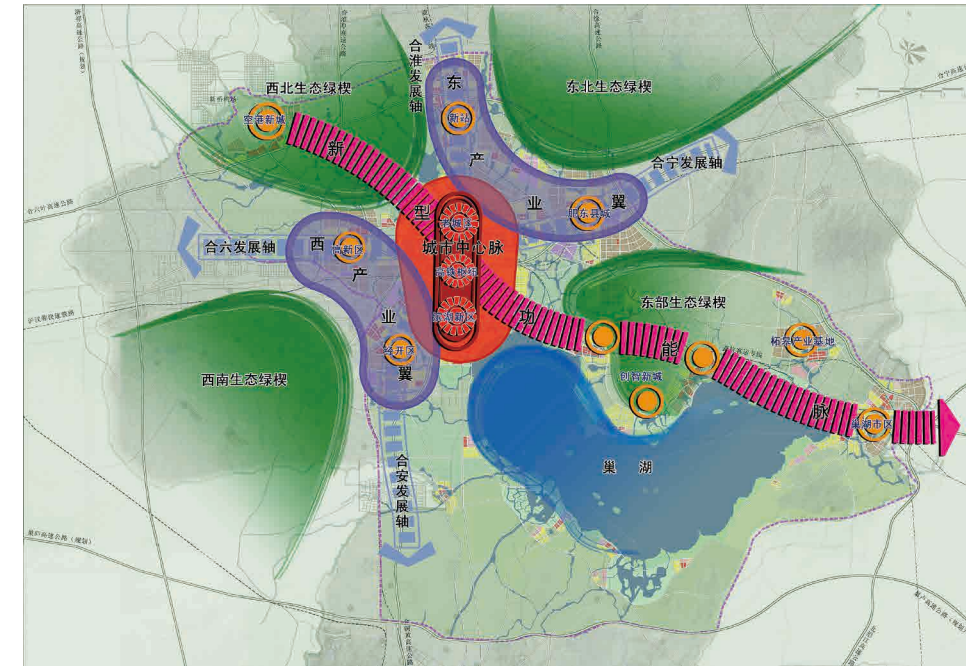
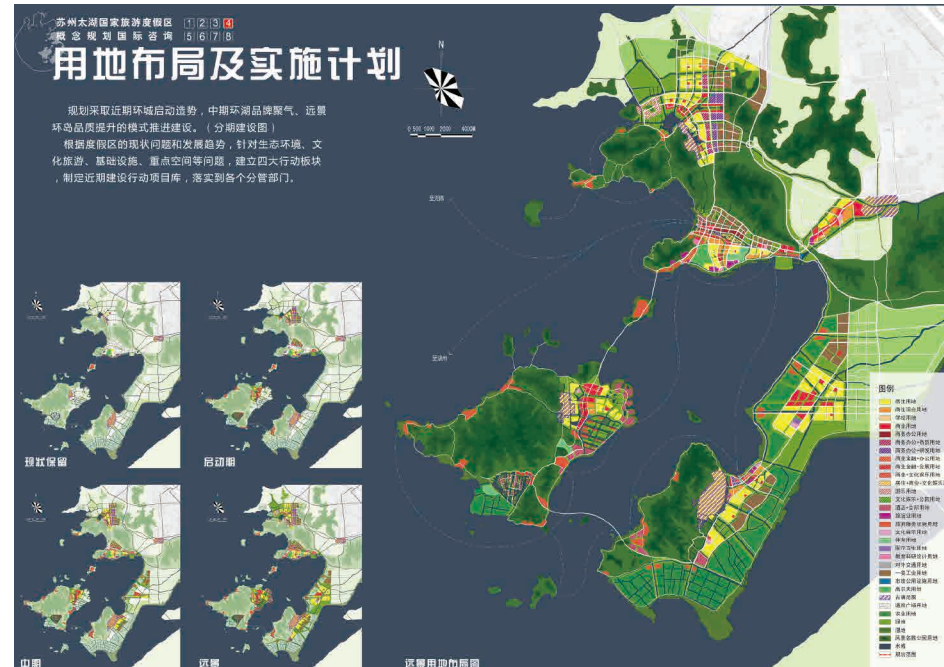
- (1) 空间扩容——本次咨询的核心要素影响分析
- (2) 视野扩容——影响发展目标的大趋势分析
- (3) 动力扩容——实现发展目标的支撑性分析

二. 包容—量身定做的路径设计

- (1) 包容不同发展阶段，实现工业化阶段到后工业化阶段的历史跨越。
- (2) 包容不同发展层次，实现高端、中端、低端功能的合理搭配。
- (3) 包容不同发展主体，实现多元、多级、多向推动的发展格局。
- (4) 包容不同环境品质，实现高、中、低密度发展的有机结合。
- (5) 包容不同社会阶层，创造公平、积极、和谐的社会氛围。

三. 从容—空间布局与发展时序

- (1) 空间布局与近期行动方案致力于处理好四大关系：目标与行动的支撑关系、发展与保护的协调关系、供给与需求的平衡关系、路径依赖与战略调整的结合关系。



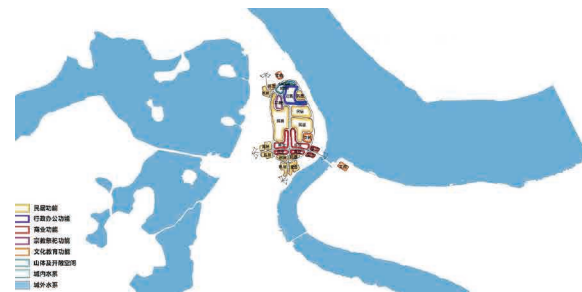
惠州市国家历史文化名城（桥东桥西）保护提升与控制性详细规划

项目地点：惠州惠城区
项目规模：10.0 平方公里
委托单位：惠州市住房和城乡建设局
启动时间：2018 年 10 月

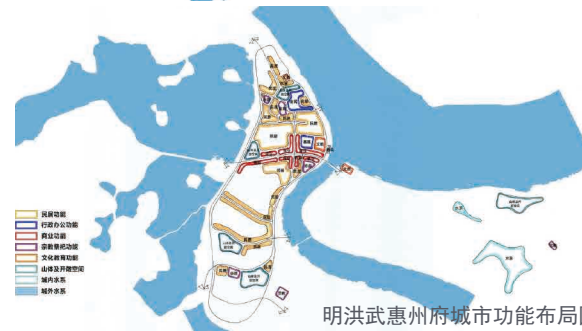
项目概况

惠州市是国家历史文化名城，规划区位于惠州市中南部的西枝江与东江交汇处，包括桥东桥西历史城区、西湖风景名胜核心区，片区历史悠久，保存了丰富的历史文化遗存和秀美的山水资源，形成了“山水共生、一街挑两城”的城市格局，“东江文化、东坡文化、东征文化、东纵文化”形成的“四东文化”是惠州独具特色的文化名片。但在现有各类规划中，仍然缺少对规划片区内历史文化价值与资源的系统梳理，没有形成彰显惠州历史文化名城形象的特色文化名片，片区的空间格局与风貌缺乏控制引导，需要提出基于惠州特色的旧城更新方法与控规管控体系。

- 价值特色提炼一：江山会际 依形就势的山水园林城市范例
- 价值特色提炼二：一街双城 延续变迁的历史城市格局
- 价值特色提炼三：活力兴旺的军事、文化、经济服务型城市
- 价值特色提炼四：传承革新的传统建筑博物馆



宋代惠州府城市功能布局图



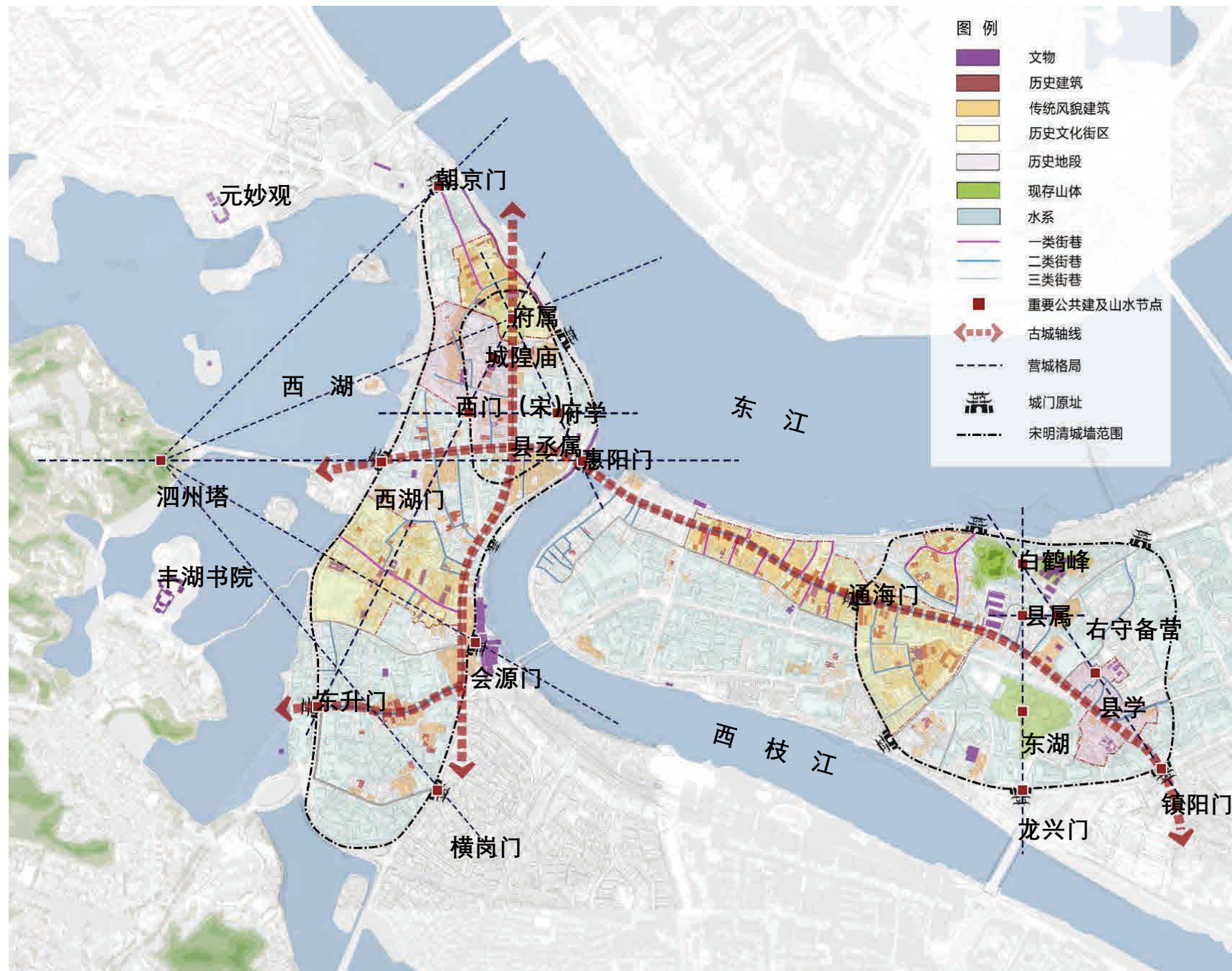
明洪武惠州府城市功能布局图



明嘉庆惠州府城市功能布局图



清代惠州府城市功能布局图



广东省低碳生态城市规划建设指引

深圳市第十六届优秀城乡规划设计二等奖
2015年度广东省优秀城乡规划设计表扬奖

项目地点：广东省
项目规模：广东全省
委托单位：广东省住房和城乡建设厅、美国能源基金会
完成时间：2015年

项目概况

本次研究的主要目的是参照国内外先进经验，结合广东省实际情况，以街区为载体和突破口，构建广东省特点的低碳生态城市规划建设指引。

一、工作思路

综合宏观和微观层面需求，以街区层面需求为主；
兼顾中心城市的高标准与外围发展中地区的可实施；
既要重视降低碳排放，也要关注提升城市活力品质；
保持广东低碳传统特色与解决现状问题并重；
为规划设计提供指引，为城市建设提供路径；
满足新建地区高标准建设与整治地区品质提升需求。

二、工作内容

- 总结广东省低碳生态规划建设典型问题；
- 广东省在绿道系统、轨道站点TOD开发建设、邻里中心、密度分区、绿色建筑等方面都已积累了一定的实践经验，这些工作为构建广东省低碳生态规划建设初步框架提供了基础；
- 广东独特的水乡风貌与骑楼、天井、架空层等传统朴素的“低碳”空间布局与建筑设计手法在低碳发展时代具有重要的传承价值和现实意义。
- 两中心——低碳活力中心、绿色邻里中心；五系统——形态结构、生态环境、土地利用、交通体系、市政设施；六要素——尺度、功能、形态、交通、空间、界面。



图2-1 低碳生态规划建设要素

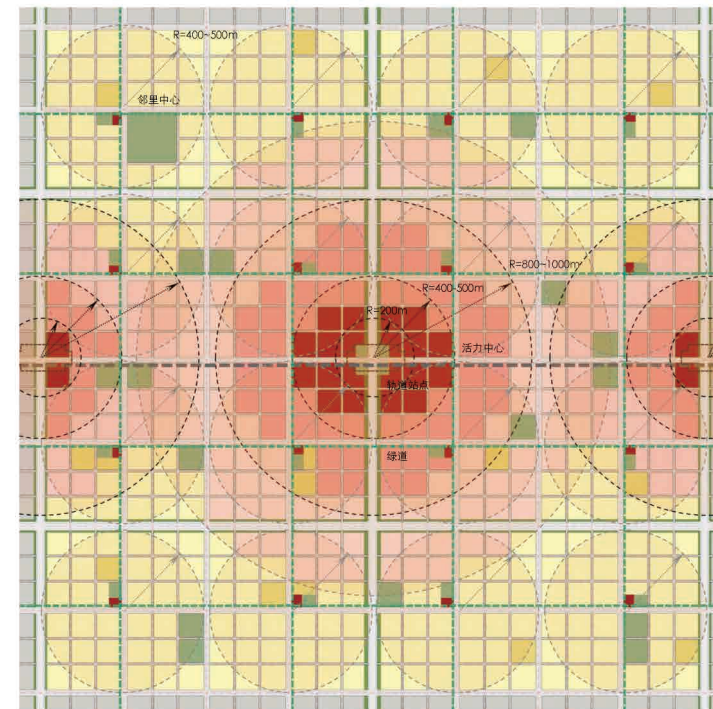


图3-1 广东省低碳生态城市规划建设空间模式

街区层面指引深化 Block scale

尺度 Scale	街区再分与内部开放 A-1 街区初划 A-2 街区再分 A-3 街区连接 A-4 街区开放	空间 Space	人性场所与传统特色 E-1 公共空间覆盖率 E-2 大型广场的控制与优化 E-3 大绿地和大水面 E-4 社区体育公园 E-5 微型场所 E-6 低碳传统空间
功能 Function	功能混合与活力中心 B-1 混合功能 B-2 活力中心 B-3 邻里中心	界面 Interface	界面引导与退让管理 F-1 退让间距控制 F-2 退让土地利用
形态 Form	形态布局与强度控制 C-1 通风廊道控制 C-2 景观周边地区形态控制 C-3 TOD开发模式下的街区形态		
交通 Traffic	路网通达与地块连接 D-1 路网微循环 D-2 便捷的公交换乘 D-3 步行可达性和连接性 D-4 非机动车交通系统的构建 D-5 机动车停车管理		

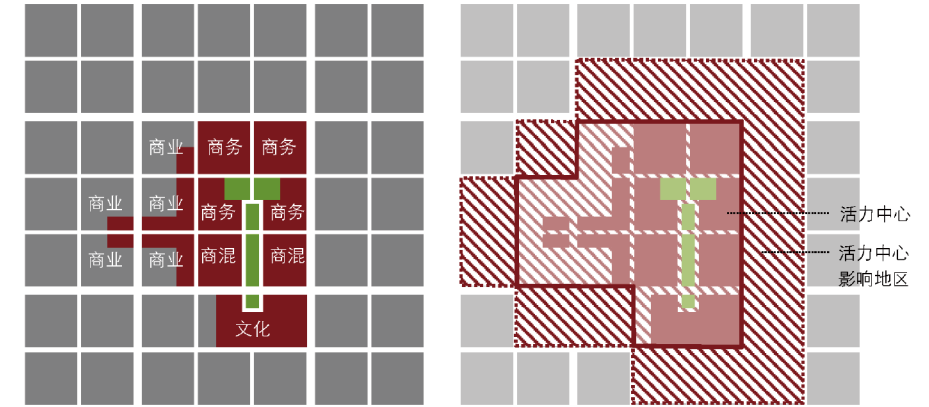


图6-23 活力中心的空间界定

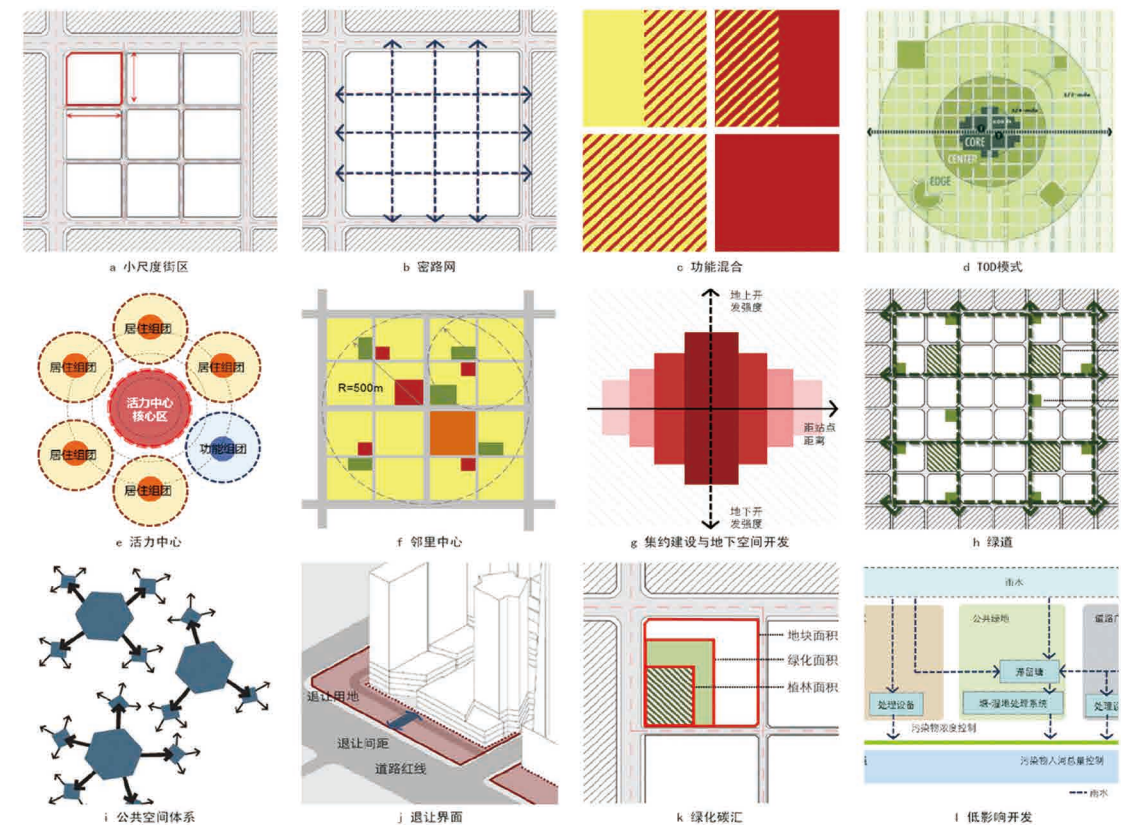


图3-1 广东省低碳生态城市规划建设空间模式

正定新区生态低碳智慧城市建设和绿色建筑专项规划

项目地点：河北省石家庄市正定新区
项目规模：200 平方公里
委托单位：河北省石家庄市规划局
完成时间：2013 年

项目概况

在既有生态、低碳、智慧等城市建设研究基础上，从规划实施管理层面入手，响应省政府有关要求，谋求将研究成果转化为规划管理的具体依据和内容，主要工作内容包括：

- 成果转化：将已有研究成果转化为规划管理程序中的具体要求，作为指导城市建设活动的技术指引，将已有成果“用起来”；
- 专项规划：按照省建设厅要求，将生态、低碳、智慧等城市建设研究成果转化为城市建设专项规划，并针对绿色建筑部分编制独立的专项规划。

一、工作内容

(1) 分析发展形势和现状条件

分析正定新区经济、社会、环境的现状和存在问题，梳理生态、低碳、智慧城市建设的趋势和发展理念，以及国家和省市有关生态、低碳、智慧的发展要求，审视正定新区的发展基础和条件，明确发展方向。

(2) 明确发展目标和重点

提出正定新区生态、低碳、智慧城市建设的目标和愿景，明确主要策略和实现路径，并进一步提出绿色建筑的发展重点和要求。

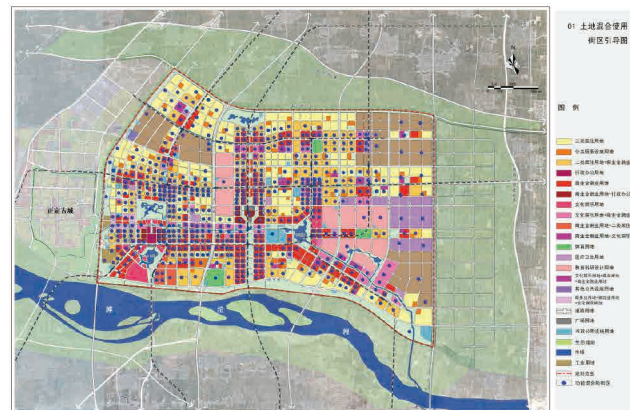
(3) 制定规划实施指引

规划管理主要从“下层规划编制”和“规划许可管理”两条线，贯彻落实生态低碳智慧的理念和要求，其中，规划条件是规划管理关键。

二、规划实施指引

一是规划管理要求的指引，包括规划许可证之前和之后的管理行为，针对城市开发建设活动整个过程，如开发建设的场地选址、规划设计、建筑设计、施工建设、运营维护、后续改造等，提出需要进行规划控制的环节和具体审批要求，通过全程控制，保证开发建设的每一环节，都能体现和落实生态、低碳、智慧目标与指标。

二是规划编制技术的管理指引，主要是落实现有低碳、生态、智慧相关规划研究提出的各项原则和指标要求，制定城市建设、土地使用的开发、以及建筑具体控制、市政工程、道路交通及公益性基础设施配套标准等城市规划主要控制要素的具体化规定，进一步规范建筑、规划设计和管理工作。分别从五类项目用地角度，梳理在五类主要规划管理要素方面对应的规划设计要求，为规划条件的制定提供依据。



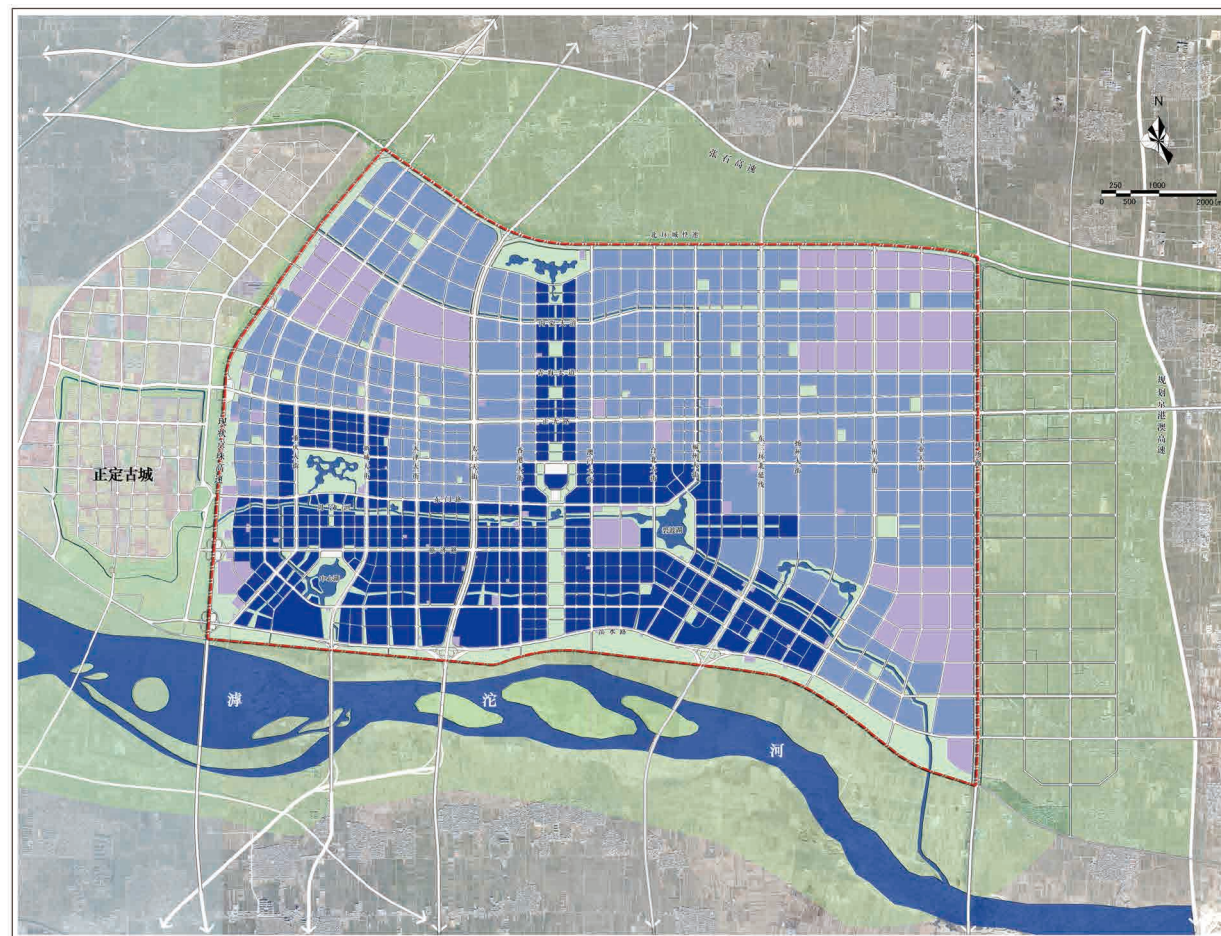
五类规划控制要素

1. 土地利用（地下空间、配套设施可达性）
2. 生态环境
3. 道路交通
4. 公用设施
5. 建筑设计及内部要求

- 主要是围绕规划条件内容的生态、低碳和智慧相关建设要求，服务于规划许可管理
- 其次还包含实现生态、低碳和智慧所需的进一步的设施、设备系统配置方面要求，服务于后续相关部门的考核、认证等审批管理，并向公众展示生态低碳智慧生活的具体体现

五类主要项目类型

- 居住 商业 公共设施 工业仓储 绿地



14 绿色建筑分区引导图

图例

- 非星级绿色建筑建设引导区
- 一星级及以上绿色建筑建设引导区
- 二星级及以上绿色建筑建设引导区
- 生态绿地
- 水域
- 规划范围

新疆特克斯县历史文化名城保护规划 (2012-2030)

项目地点：新疆维吾尔自治区伊犁哈萨克自治州特克斯县
项目规模：59.5 平方公里
委托单位：特克斯县城乡规划局
完成时间：2015 年

项目概况

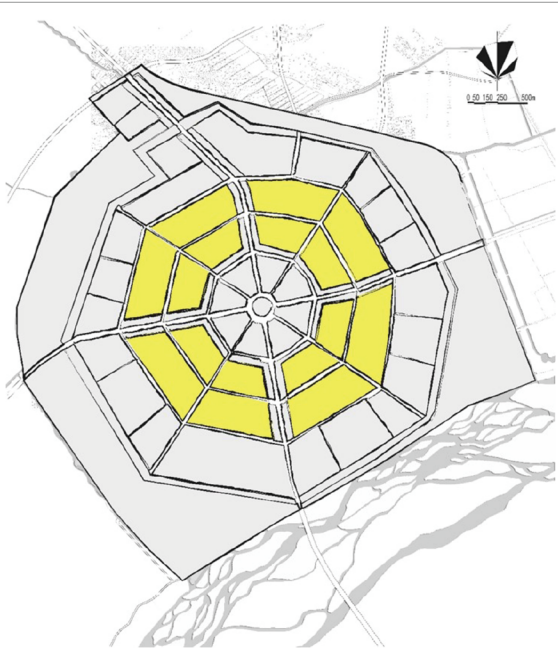
与传统历史文化名城相比，特克斯城区内并无历史文化街区，“八卦城”独特的城市格局与形态是特克斯被批准成为国家级历史文化名城的重要影响因素。本规划正是针对这一特殊的历史文化名城开展的历史文化名城保护规划编制工作。

一、规划目标

- 以易经文化为指导，整体保护和突出八卦城独特的路网格局与城市形态及其所依存的自然山水格局；
- 继承历史文化遗产，发扬易经文化和多民族特色文化等历史文化传统，维护多民族和谐共处且持续发展繁荣的生活状态；
- 构建和完善既与城市整体空间格局相适应又反映地方文化特色的城市风貌与功能，引导特克斯名城走向保护与复兴、特色与协调的双赢之路，实现历史文化资源和自然环境资源永续利用，健康发展。

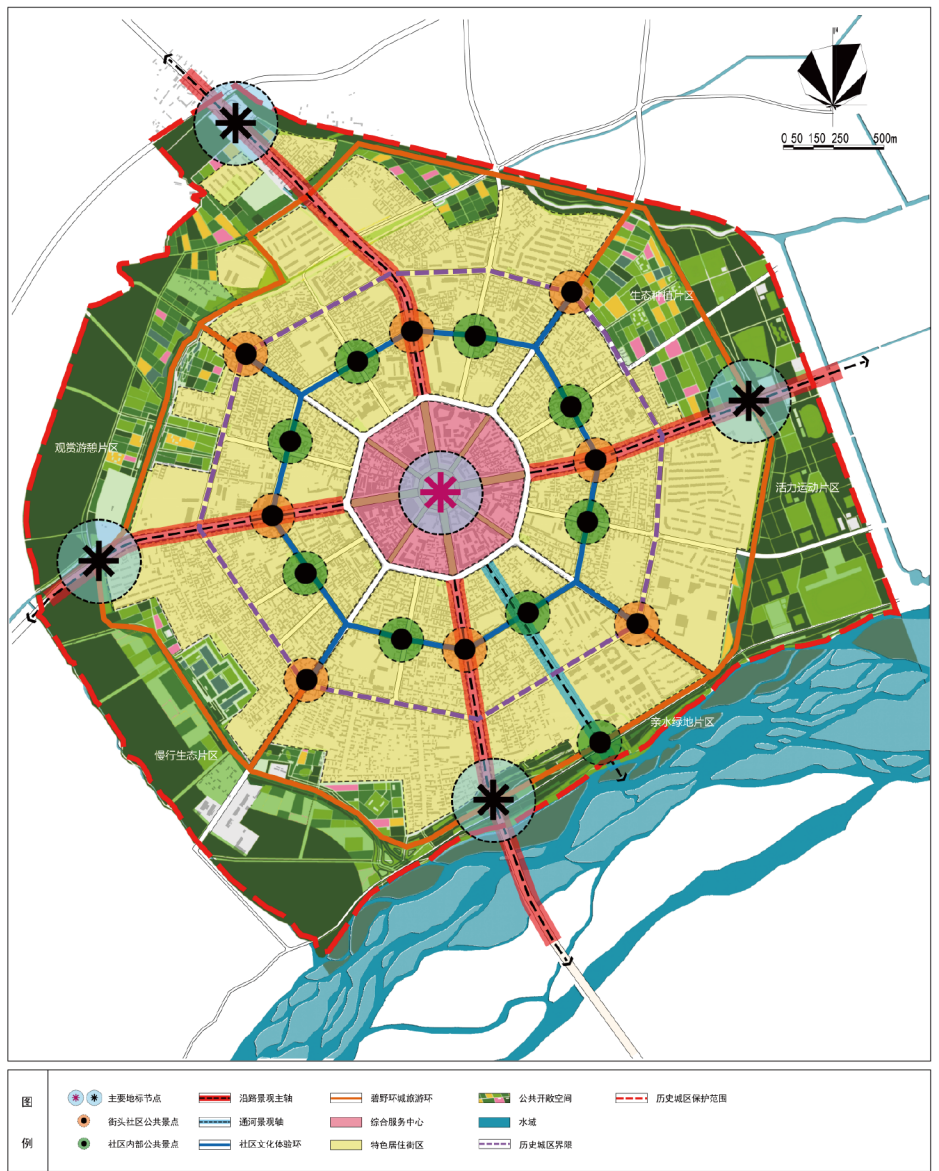
二、规划重点

- 提出特克斯名城保护框架，实施整体保护战略；
- 划定保护范围，切实保护好历史文化遗产；
- 优化功能布局、促进城市健康发展；
- 挖掘传统文化，健全文化展示功能；
- 打造重点地段，加强历史文化载体建设；
- 保护历史生态环境，提高城市环境质量。

	<p>主要技术指标</p>	<p>引导总则</p>
	<p>区域内各街区</p> <p>容积率：0.3-0.5 建筑密度：25%-30% 绿地率：30%-40%</p>	<p>1、控制引导目标：严格保护现有传统的、最富有特色的民居肌理，通过更新改造对残缺部分进行肌理织补，强化和完善区域的肌理形态。</p> <p>2、平面肌理：街区内部传统民居的更新应延续传统的“围合+院落式”的肌理形态。对街区内部分不协调肌理，进行局部修整，以与民居取得协调。</p> <p>3、街巷尺度：尽量维持现有的街巷尺度，更新改造过程中，根据建筑高度控制、建筑功能，合理规划巷道的宽高比，引导建设宜人尺度的街巷空间。</p>
<p>高度控制</p> <p>沿古勒巴格街、阔克阿杂什、阿热勒、阔步街两侧新建、改建和扩建建筑高度不得超过7米；</p> <p>街区内部改建和扩建必要的商业及公共服务设施，建筑高度不得超过15米；</p> <p>传统民居建筑高度总体上应按照3.5米的高度进行控制，少量进行更新改造的传统民居建筑，在进行充分的技术论证后，高度不应超过7米；</p>	<p>开发改造模式引导</p> <p>为保护特克斯最富有特色的传统民居肌理，在该区域内进行开发建设、更新改造应禁止建筑大体量的开发。当街区内部进行更新改造时，应当采取院落式的肌理模式进行改造。开发规模较大的时，建议通过细分土地开发协调原有的肌理模式，被细分的地块原则上应采取院落式的肌理开发模式。沿街开发地块较小时，可以采取建筑整体开发的模式进行更新改造。（可参考二环区域内更新规模较大地块的肌理协调方式）</p>	
<p>街区内部巷道系统</p> <p>1、通达性：梳理连通内部巷道，构建通达完整的街区巷道系统；</p> <p>2、贴线率：保证建筑立面沿巷的连续度，巷道沿街立面贴线率不小于50%；</p> <p>3、开放空间：在巷道交汇处或街区几何中心设置小型开放空间，规模控制在400m²左右</p> <p>4、高宽比：巷道宽度控制在4m左右，巷道两侧建筑高度和巷道宽度的比值D/H≈1。</p>	<p>街区内部各街坊空间组织关系</p> <p>1、沿城市次轴和街区内巷两侧线性布局院落地块，保证沿城市道路界面整齐规则和内部巷道延续通达。</p> <p>2、居住院落沿路至少一边临街道或内巷，保证院落对外开口。</p> <p>3、居住院落与院落之间宜并列式布置。</p>	<p>开发改造模式引导</p> <p>为保护特克斯最富有特色的传统民居肌理，在该区域内进行开发建设、更新改造应禁止建筑大体量的开发。当街区内部进行更新改造时，应当采取院落式的肌理模式进行改造。开发规模较大的时，建议通过细分土地开发协调原有的肌理模式，被细分的地块原则上应采取院落式的肌理开发模式。沿街开发地块较小时，可以采取建筑整体开发的模式进行更新改造。（可参考二环区域内更新规模较大地块的肌理协调方式）</p>
<p>居住地块组织</p> <p>1、沿城市次轴和街区内巷两侧线性布局院落地块，保证沿城市道路界面整齐规则和内部巷道延续通达。</p> <p>2、居住院落沿路至少一边临街道或内巷，保证院落对外开口。</p> <p>3、居住院落与院落之间宜并列式布置。</p>	<p>公共与居住混合地块组织</p> <p>1、传统居住院落按照上图居住地块的组织原则进行组织。</p> <p>2、该区域内公共地块通过内部细分地块开发，使其肌理与传统居住院落协调，并对细分后的小地块采用院落围合的布局形式。</p>	<p>开发改造模式引导</p> <p>为保护特克斯最富有特色的传统民居肌理，在该区域内进行开发建设、更新改造应禁止建筑大体量的开发。当街区内部进行更新改造时，应当采取院落式的肌理模式进行改造。开发规模较大的时，建议通过细分土地开发协调原有的肌理模式，被细分的地块原则上应采取院落式的肌理开发模式。沿街开发地块较小时，可以采取建筑整体开发的模式进行更新改造。（可参考二环区域内更新规模较大地块的肌理协调方式）</p>

特克斯县历史文化名城保护规划 (2015-2030)

历史城区景观规划图



宁波市江北区庄桥街道马径历史文化名村保护与建设规划

项目地点：浙江省
项目规模：17.98 平方公里
委托单位：宁波市规划局
完成时间：2018 年

项目概况

一、规划目标

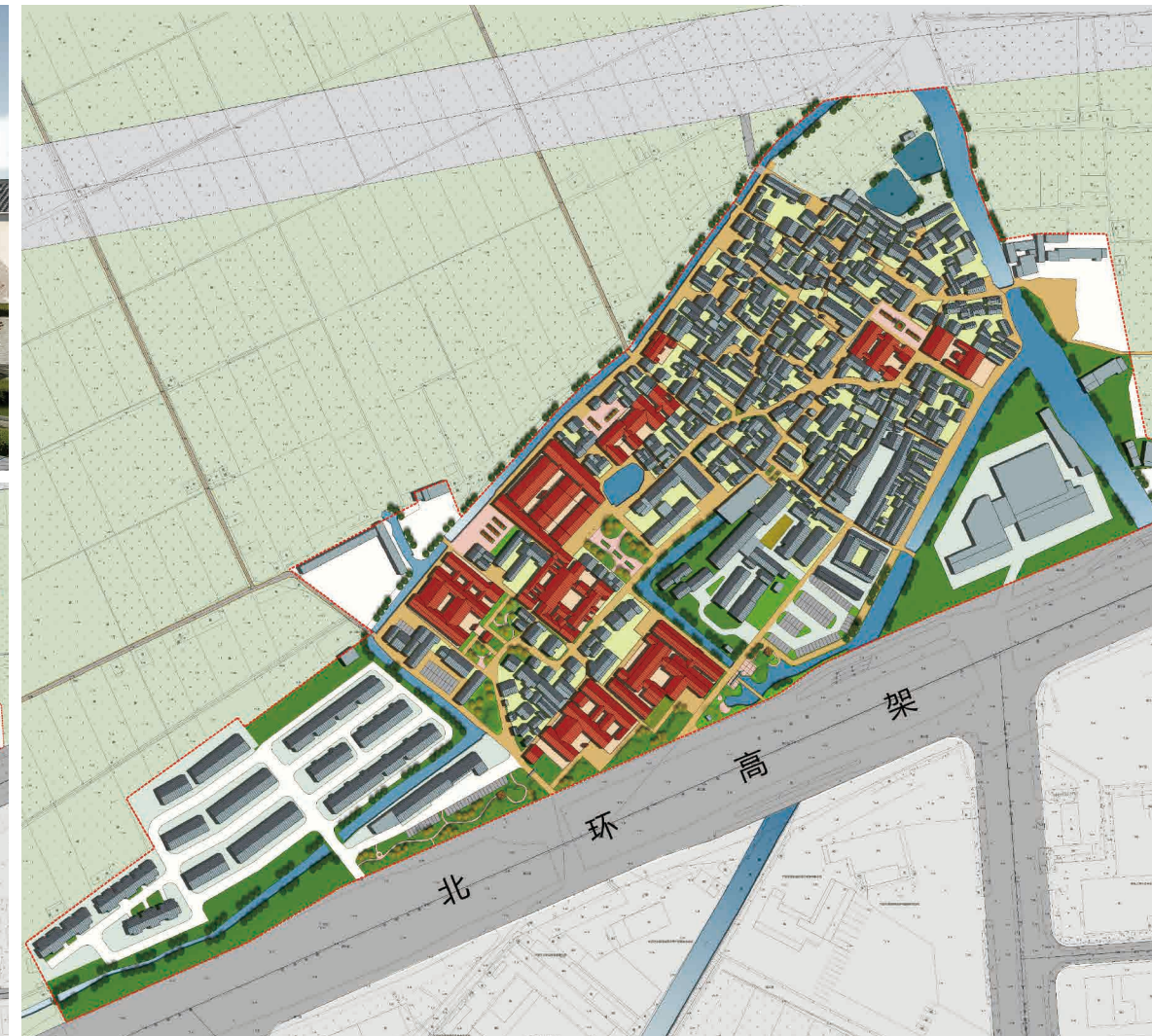
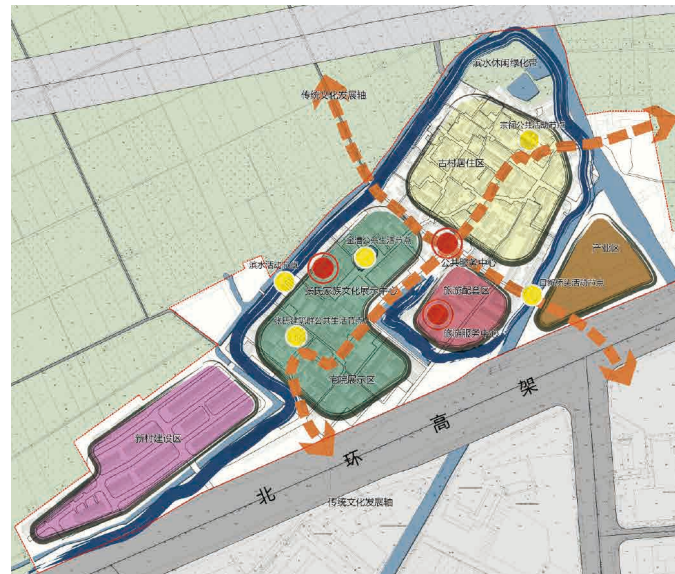
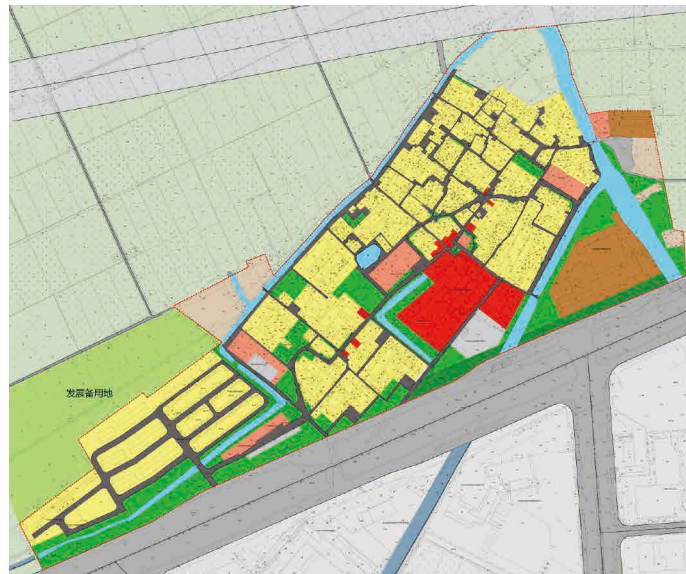
保护文化资源，延续古村文脉；合理利用遗产，激活古村；更新环境设施，提升居住品质。

二、功能定位

马径古村是宁波市绕城高速以内唯一一个历史文化名村，其功能定位应当放在江北区整体考虑，通过研究上位规划，明确马径的三大功能，即：“宗族文化”展示功能、“宅院文化”体验功能、近郊田园旅游服务功能。

三、空间结构：“一环、两轴、三中心、五片区、五节点”，历史建筑镶嵌，生态空间楔入。

- (1) 一环——是环村滨水休闲绿化带。
- (2) 两轴——村落的主要街巷骨架，分别是横向轴线和纵向轴线。横向轴线以商市文化为主题，纵向轴线以民居生活为主题。
- (3) 三中心——分别是张氏家族文化展示中心、村落公共服务中心和村庄旅游服务中心。
- (4) 五片区——新村建设区、宅院展示区、古村居住区、旅游配套区、产业区。
- (5) 五节点——张氏建筑群公共生活节点、金漕公共生活节点、宗祠公共活动节点、滨水活动节点、日新桥头活动节点。



行勤 规划 + 运营咨询

- 市场部经理 张源 Zhang Yuan
- 联系电话 186-8872-7910
- 公司传真 0755-23965216
- 市场部邮箱 layoutmk@lay-out.com.cn
- 总部邮箱 layout@lay-out.com.cn
- 企业官网 <http://www.lay-out.com.cn/>
- 总部地址 深圳市南山区北环大道天健创智中心 A 塔 8 楼



官方微信：蕾奥城市观察



市场部微信