

蕾奥·行动规划 + 运营咨询 代表项目集

LAY-OUT · ACTION PLANNING + OPERATION CONSULTING

— THE COLLECTION OF REPRESENTATIVE PROJECTS



股票简介：蕾奥规划

股票代码：300989



城市设计

URBAN DESIGN

行动
规划
+
运营咨询



城市设计

URBAN DESIGN

项目精选集

REPRESENT PROJECTS

◦ 总体城市设计	01
◦ 中心区	10
◦ 滨水地区	23
◦ 道路沿线地区	35
◦ 交通枢纽地区	41
◦ 文化旅游区	48
◦ 产业园区	53
◦ 城市设计导则	66



城市设计
URBAN DESIGN

总体城市设计

OVERALL URBAN DESIGN

项目精选 CONTENTS

- 01 黄河水城——东营总体城市设计
- 02 安吉县城总体城市设计及近期行动规划
- 03 铜陵市城市风貌规划
- 04 石家庄正定新区总体城市设计
- 05 新疆特克斯县城总体城市设计
- 06 宁波象山县城中心城区总体城市设计
- 07 赵县总体城市设计
- 08 石家庄鹿泉区中心城区总体城市设计
- 09 龙华区重点片区建筑特色引导研究（城市设计）
- 10 浙江省玉环县环岛景观风貌保护与利用规划设计

黄河水城

东营市总体城市设计

2011 年度全国优秀城乡规划设计三等奖
2011 年度广东省优秀城乡规划设计一等奖
2011 年深圳市第十四届优秀规划设计奖一等奖

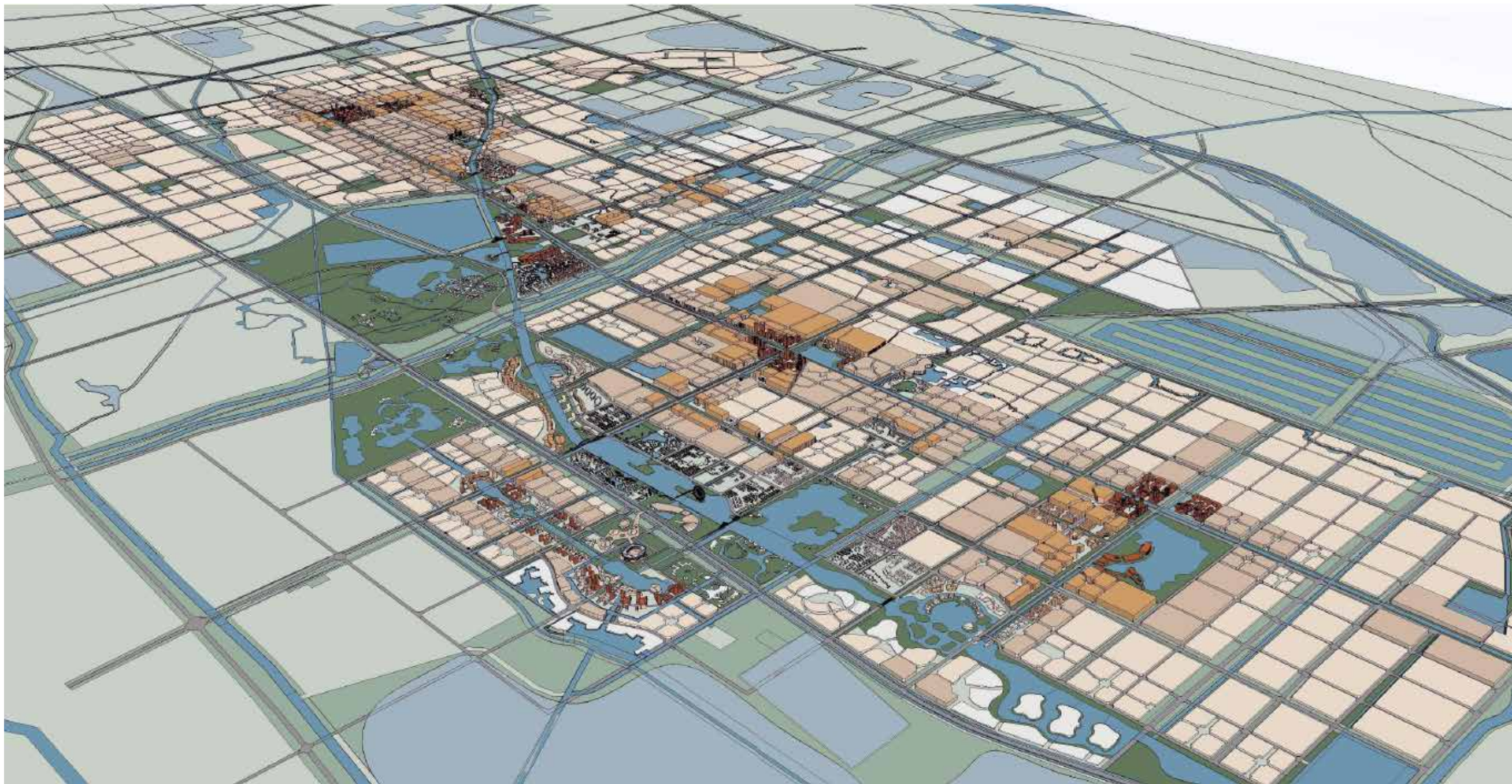
项目地点：山东省
项目规模：480 平方公里
委托单位：东营市规划局
完成时间：2009 年

项目概况

东营市是国家和山东省发展黄河三角洲高效生态经济的前沿与主战场。2008 年，东营市政度提出全力打造“黄河水城”品牌，着力提升东营城市形象。在这一背景下开展的“黄河水城”总体城市设计是与城市总体规划相辅相成的纲领性文件。我司秉承“行动规划”的理念，围绕“黄河水城”这一主题，对塑造城市特色、完善城市结构、优化空间环境、指引建设活动提出了一系列策略。

从水城生态、水城结构、水城空间、水城生活和水城文化五个方面对“黄河水城”品牌进行解读，从现状调研中提炼东营的城市风貌和存在的问题，从空间分析中梳理东营的功能格局和空间系统，从案例借鉴中明确东营水城的自身特色与发展方向，从而将本次设计的总目标归纳为“河海相连、碧水贯城，绿脉成网、湿地融城，人水相宜、欢乐水城”。“黄河水城”品牌被具体释读为：

- 以水为脉，强化水循环、改善水环境，构建生态水城。
- 以城为体，突出组团结构，构建彰显河海、水网、湿地特色水城结构和路依水转、景随水串的水城空间。
- 以人为本，营造依水、亲水、乐水的水城生活和传承地域文脉。推广国际水城的水城文化。



安吉县城总体城市设计及近期行动规划

2011 年度全国优秀城乡规划设计三等奖

2011 年度广东省优秀城乡规划设计二等奖

2011 年深圳市第十四届优秀规划设计奖二等奖

项目地点：浙江省

项目规模：研究范围 100 平方公里，设计范围 40 平方公里

委托单位：安吉县规划与建设局

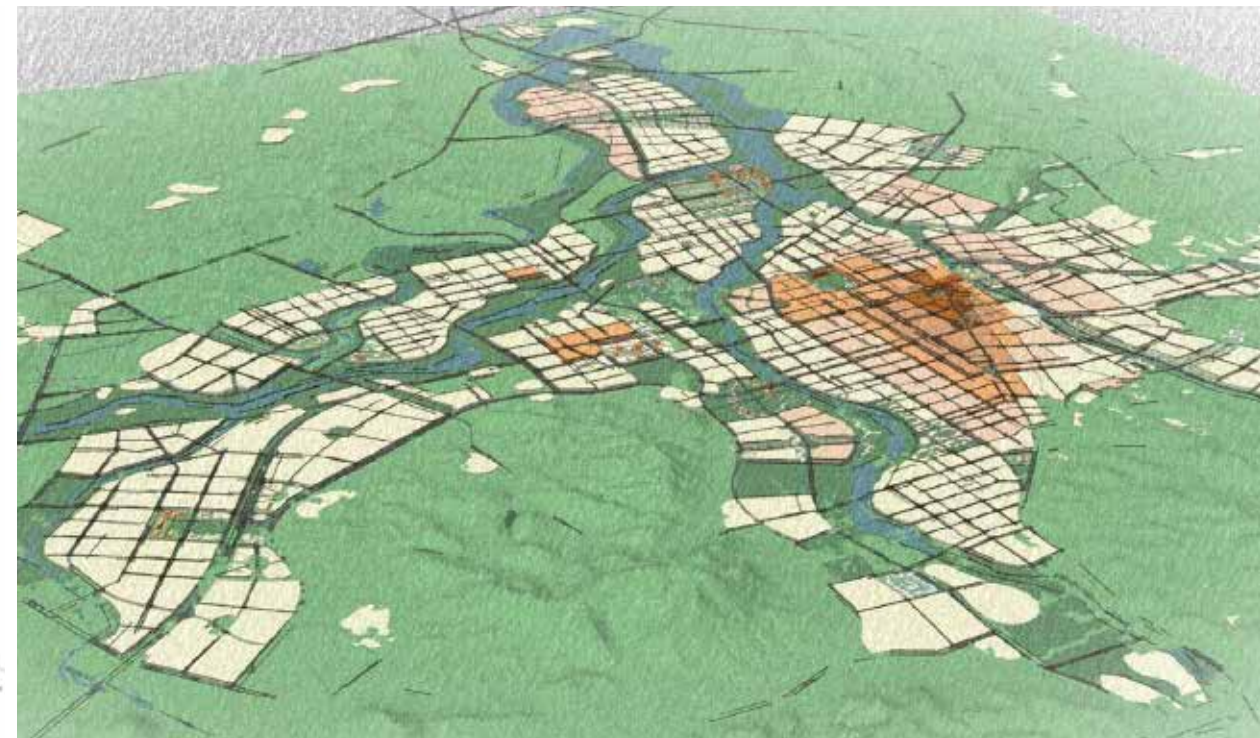
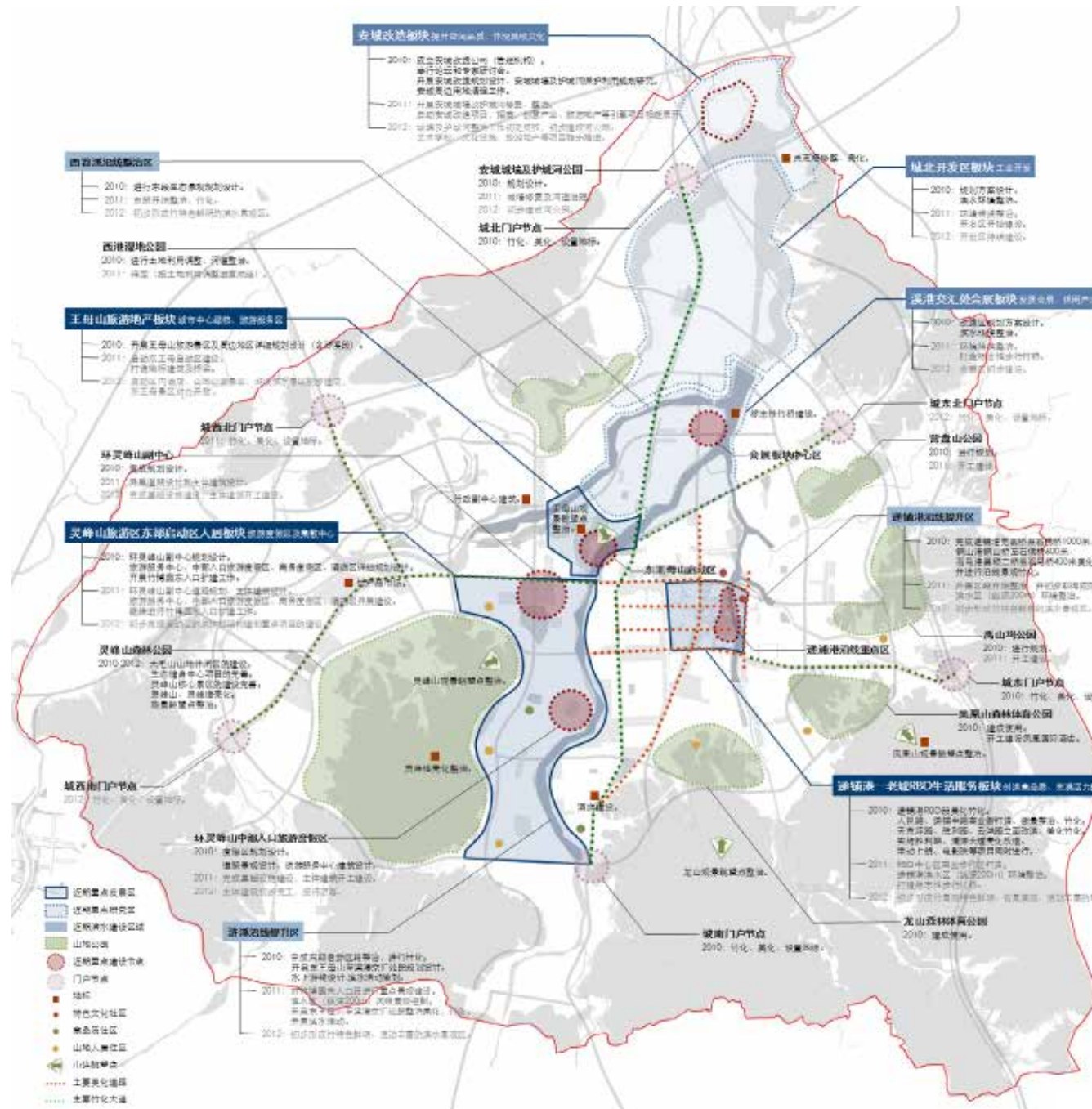
完成时间：2010 年

项目概况

安吉县位于浙江省北部，自然环境优越，树立了“著名中国竹乡，以休闲度假为特色的生态旅游城市”的发展目标。随着长三角地区合作日益深化，以杭长高速公路建设为代表的交通环境改善，安吉的环境、区位、资源等优势将进一步凸显，这为全面融入大杭州以及国际和区域分工体系提供了更为有利的条件。

总体城市设计工作应是和城市总体规划相辅相成的纲领性文件，是指导安吉近期城市规划和建设实施的重要“抓手”。本次工作希望通过总体城市设计，建立未来安吉县人居特色的总体城市框架和相应系统的标准体系，来作为安吉城市发展的长期控制引导手段。我们希望通过本次总体城市设计工作的开展，实现以下四项目标：

- 1、明确城市定位，建立城市发展目标体系。
- 2、把握核心空间系统要素，形成安吉整体城市结构与相应系统的引导体系。
- 3、挖掘城市空间和形象品质，塑造山水城市特色。
- 4、打造实现城市设计目标和城市整体形象的一系列行动项目。



铜陵市城市风貌规划

2015 年深圳市第十六届优秀规划项目二等奖

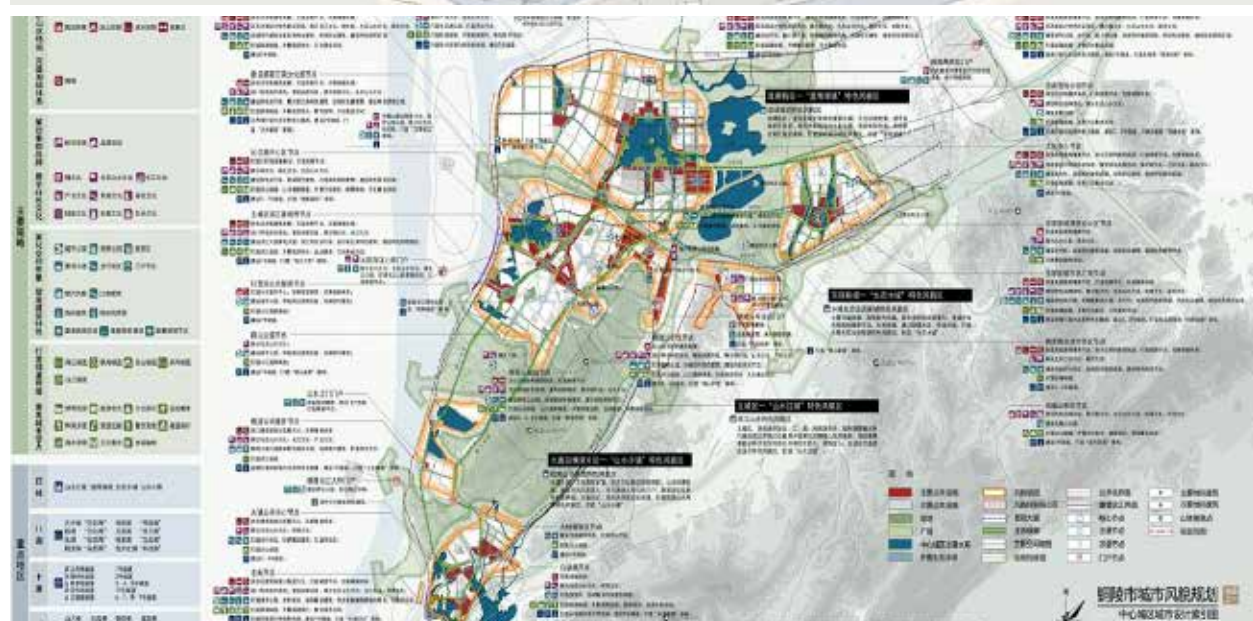
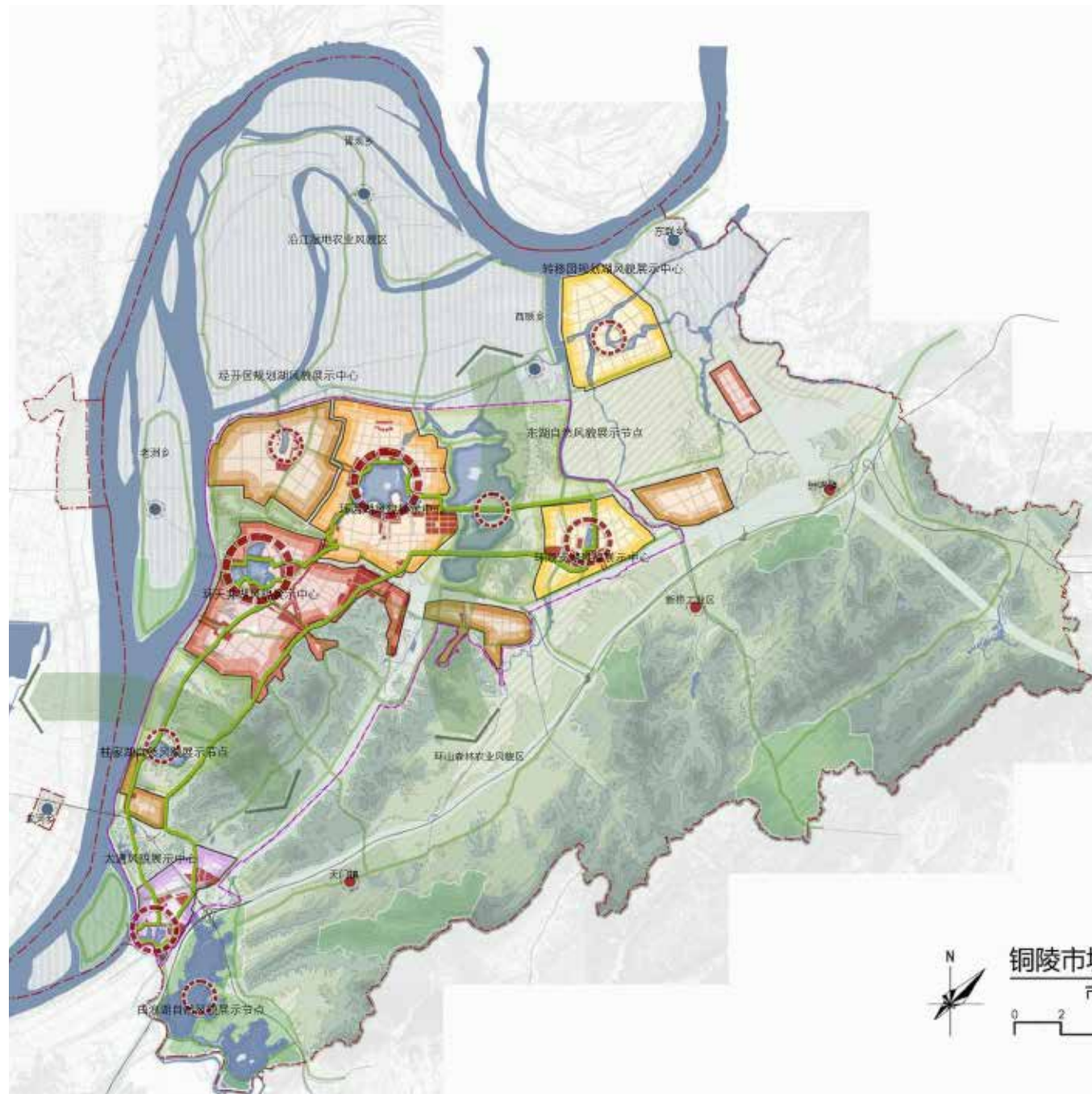
项目地点：安徽省
项目规模：255.7 平方公里
委托单位：铜陵市城乡规划局
完成时间：2012 年

项目概况

根据铜陵市“十二五”发展规划提出的“构筑世界铜都、提升皖中南中心城市地位、建设幸福铜陵”的城市发展目标，随着城市的转型发展，铜陵现有的工矿型城市形象亟待改善与转变，同时，铜陵也在挖掘自身的文化特色，打造与城市发展目标定位相契合的城市风貌形象。因此，铜陵市城乡规划局委托我司组织开展了城市风貌规划编制工作，研究分析铜陵现有城市面貌问题，挖掘铜陵城市内在潜力与形象特征，打造后来居上的特色魅力山水城市。

风貌规划提出以“山水铜都”特色为核心，通过整合山水景观与铜都文化资源，将构建山水相依的城市风貌空间和亲山乐水的人文环境成为本次风貌规划的目标。

四个分目标为：“山水铜都、文化铜都、品质铜都、活力铜都”，重点梳理山水格局、展现文化底蕴、塑造品质空间以及引导活力生活等四个方面内容，完成风貌特色的提升。



石家庄正定新区总体城市设计

项目地点：石家庄
项目规模：101平方公里
委托单位：石家庄市城乡规划局
完成时间：2012年12月

项目概况

正定新区已经逐渐成为石家庄未来城市建设重点地区和示范地区，也是打造石家庄高端产业的主要空间载体。起步区建设以行政力量拉动为主，职能上偏向行政服务和部分高端服务业，在产业发展上的空间预留较少。在旺盛的市场需求下，需要及时对正定新区的总体功能拓展和空间发展进行必要的深化和相应的规划设计调整。

一、功能指引

正定新区的生长是在需求推动和目标拉动的基础上，引导新区建设的阶段化发展，最终达到整体的科学、有序和特色鲜明。近期依靠现状京珠高速和滹沱河的景观资源，展开起步区的建设，中远期将重点沿滹沱河向东推进，规划形成西、中、东三大片区。

二、总体设计

(1) 设计目标

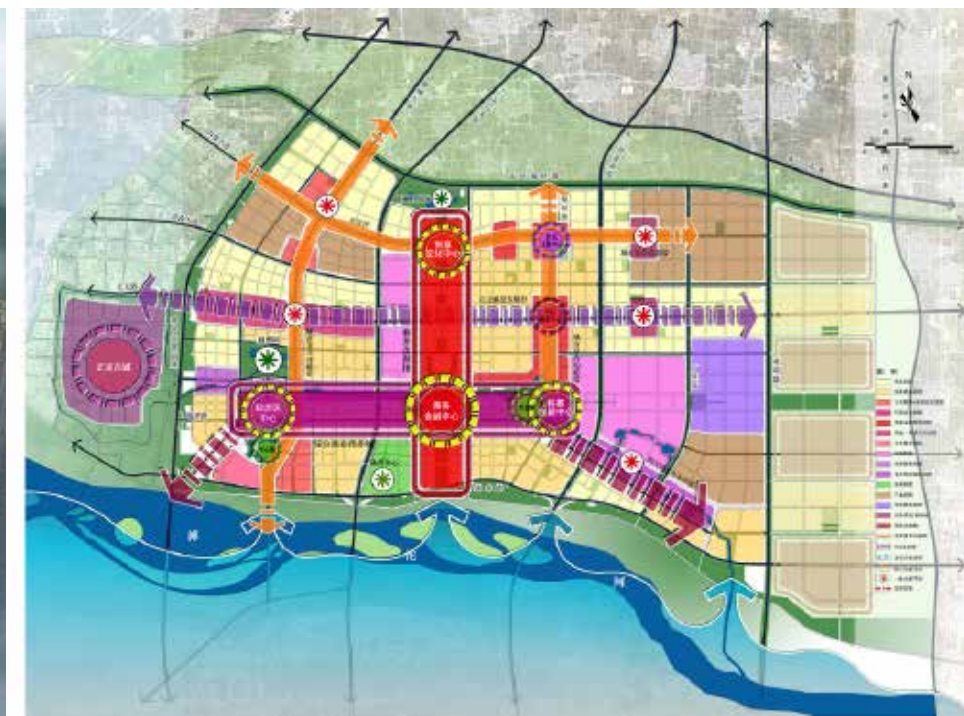
“点、轴、网”结合，构筑现代新城格局；
“水、城、绿”共生，塑造宜人景观环境；
“古、今、明”相融，展现特色文化风貌。

(2) 空间结构

四心联动、多点环绕；三轴四带、八大片区；四横四纵、廊网交织

三、控制引导通则

通过强度分区、高度分区、天际线、滨水特色等方面对空间结构进行控制引导；通过景观风貌、视线视廊、灯光夜景、文化意象等方面对认知体系进行控制引导；通过道路交通、公交慢行轨道交通等方面对交通组织进行控制引导；通过“六心、三轴、双色斑块、一网”对开放空间进行控制引导；通过“水韵廊网、蓝绿交织”对生态环境进行控制引导。



新疆特克斯县城总体城市设计

2013年广东省三等奖、深圳市二等奖

项目地点：新疆特克斯县
项目规模：7平方公里
委托单位：新疆特克斯县城
启动时间：2011年9月

项目概况

对于特克斯这样一个最年轻的国家历史文化名城、西北多民族混居的边城、生态环境优美敏感度较高的河谷生态城，其面临的发展机遇、本底条件、现实挑战、乃至民族习性都与之前接触到的中东部的大部分城市风格迥异。

在本次系列规划中，基于行动规划的理念，项目组提出了一系列全新的观点——非工业化的城镇化路径、以绿环控制的八卦老城、延续八卦的九宫新城、侧重建设的保护规划等，并将其具体落实在空间设计中，以指导当地政府的实际规划管理工作。





宁波象山县城中心城区总体城市设计

项目地点：宁波象山县
项目规模：160 平方公里
委托单位：宁波象山县规划局
启动时间：2018 年 7 月

项目概况

丹城：打造象山人的丹城县域政治文化中心、城市经济核心区。
南部田园社区：打造象山人的田园社区服务象山中心城市市民的生态休闲居住片区，远期轨道站 TOD 机会发展片区。

大目湾：打造宁波人的滨海新城，面对未来的区域人口与产业转移，从配套满足宁波人需求的生活与产业品质配套实现从度假区转向滨海新区，对标宁波主城区生活品质，未来争取宁波滨海公共设施落地。



赵县总体城市设计

项目地点：石家庄
项目规模：42 平方公里
委托单位：赵县城乡规划局
完成时间：2015 年 7 月

项目概况

赵县是省级历史文化名城，拥有被誉为“天下第一桥”的赵州桥，史称“古佛道场”的柏林禅寺，及“华夏第一塔”的陀罗尼经幢等一批国家级历史文保单位。在新型城镇化背景下，赵县以工业城市为主导方向的城市发展路径亟需转型，城市格局框架有待重构。

一、通过县域发展意向、县城发展意向、道路交通框架三个方面梳理整体发展意向

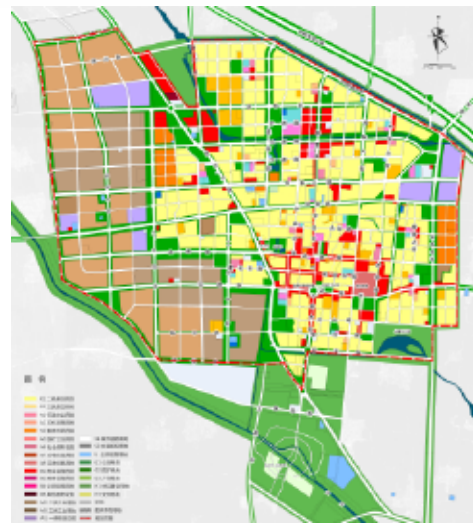
- 规划遵循总规，实现城乡生态环境一体化、赵县及新寨店镇服务体系一体化，并以赵县为核心梳理城乡体系和旅游布局；
- 整理城区的空间要素，结合城区职能、空间发展、文脉格局构建“三区四环、三心六轴”的城市设计结构意向；
- 规划构建快慢有致的道路交通体系，强调人性化、景观性。

二、从景观风貌塑造、地标视廊指引、高度分区指引、建筑控制指引、街道设计指引五个方面构建空间感知系统

- 凸现城市特色，合理安排功能，打造不同片区的特色风貌；
- 构建层级结构完善、地域特征突出的城市地标体系；
- 以“古城强调控制，新城侧重引导，产业保持弹性”为原则合理控制建筑高度分区；
- 塑造富有鲜明特色和古城韵味的赵县建筑风貌；
- 以旅游者及居民日常休闲活动的需求为导向，运用传统要素于街道景观设计中。

三、通过公共活动组织、文化旅游引导、公共服务体系、开放空间体系四个方面来实现城市公共生活引导

- 根据城市居民及外来游客的不同需求，策划不同规模、不同类型、外向度高的公共活动；
- 以文化旅游为触媒，整合利用古城文化要素，重塑古城空间；
- 合理兼顾生活与旅游服务设施，构建多层次和多元化的公共服务体系；
- 建立城市与城市绿地环境相契合，多样化、网络化的开放空间体系。



石家庄鹿泉区中心城区总体城市设计

项目地点：河北省石家庄
项目规模：47.1平方公里
委托单位：石家庄市城乡规划设计院
完成时间：2018年9月

项目概况

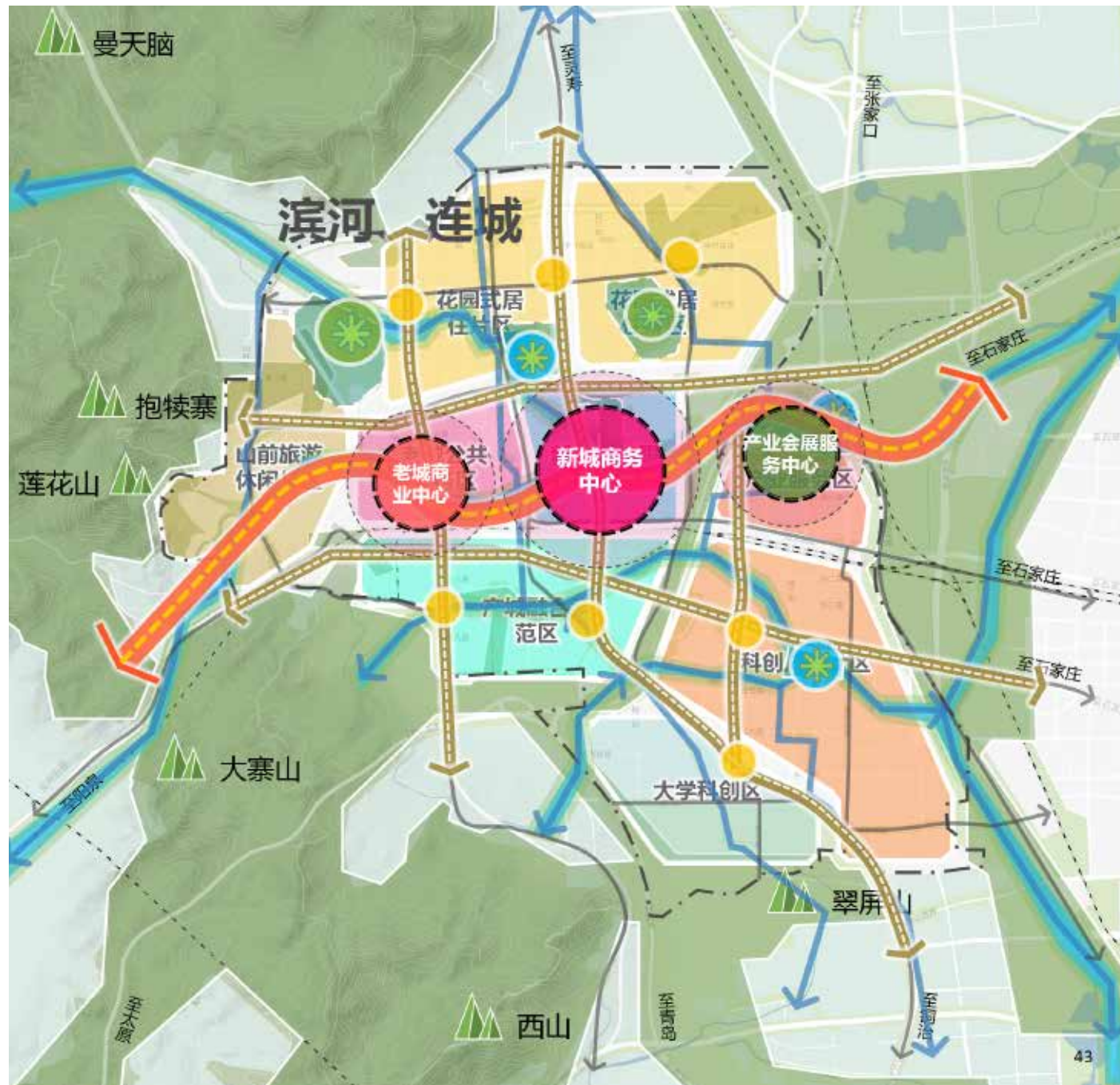
项目背景：

2017年6月住建部发布了城市设计管理办法，其中确定总体城市设计主要从确定城市风貌特色，保护整体山水格局、优化城市形态格局、明确城市公共空间体系四个方面聚焦与城市整体层面。本次城市设计从这四个方面开展。

目标定位：太行古驿 · 乐游谧乡 · 山水绿城

- 一座彰显驿道文化、商埠文化的千年古城
- 一处精彩惬意、令人向往的乐游之地
- 一座山倚水绕，青山绿水的生态宜居城市

设计策略：揽山亲水、塑形理序、优径续脉、魅力都市



一、揽山亲水：
青山入城——形成四条山水廊道，形成11条公共廊道。
绿化融城——形成7大城市公园1条城市休闲绿环。
蓝道织网——形成“干流环绕，支流成网”的蓝道网络。
水城优化——优化湖城关系，体现多样水韵。

二、塑形理序：
错落有致的形态塑造——“一带两点，外围舒缓”的立体形态。
核心凸显的中心体系——打造一带三心三轴的公共中心体系。
多彩的整体风貌——一带三核心，五轴六门户风貌结构。

三、优径续脉：
高效友好的路网体系——打造“七横七纵”的城市主干路网。
体验多元的路径路径——三大方向，打造连续、舒适、安全的城市慢行系统。
历久弥新的传统特色——依河发展，圈层组团扩张的城市形态，面向主城延续沿河发展态势，打造传承古今城市主轴。

四、魅力都市：
优化城市面貌——形成不同片区相互联系但又不同的色彩风貌，构建凸显城市核心景观特色与重要街道的城市夜景系统，沿街界面的整治提升
建设美丽社区——建立15分钟生活圈，建设十一处邻里服务中心。
设计重点片区——特色老城片区、中央商务活力区、

龙华区重点片区建筑特色塑造引导研究

项目地点：深圳市龙华区
项目规模：龙华区六大重点片区，55.58km²。
委托单位：深圳市规划国土委龙华管理局
启动时间：2017年9月

项目概况

2017年，随着深圳被列入全国第一批城市设计试点城市，深圳市的建筑风貌特色塑造工作日益受到重视。在“加快转型升级典范区”“特区一体化示范区”和“现代化国际化中轴新城”建设背景下，龙华区提出针对六大重点片区，研究切实可行的规划手段突出片区风貌特色，提升建筑设计品质，推动城市建设的工作设想，并开展本次研究工作。

一、建筑特色引导研究的工作思路

本次建筑特色塑造引导研究开展提出自上而下的落实总体层面风貌特色要求与自下而上的满足土地出让与详细设计管理需求相结合的思路，关注建筑特色塑造做优与建筑品质管理保底两方面的诉求，将上述引导要求向法定图则和土地出让条件落实，服务于建筑设计审查的相关管理工作。

二、重点片区建筑特色定位

结合国内外优秀案例以及龙华上位规划，提炼“国际范、时尚风、产业貌、岭南韵”的风貌特色定位，塑造国际视野下本土化创新的现代建筑风貌，并针对六大重点片区功能特征、空间特色、规划目标特点，分别提出不同分区的建筑风貌特征。

三、建筑特色塑造导则编制研究

- 1) 构建了“通则-分则-板块设计深化”的导则引导结构；
- 2) 采用“分区-分级-分类-分要素”的方法，按照六大片区、地标和肌理建筑两级、居住、办公、产业、公共设施四类、风格、色彩等八类要素，制定通则；

- 3) 针对6大分区形成分则，并在分区层面补充分区特色条文；
- 4) 通过对现状片区建筑品质的分析，结合片区山水空间、产业定位、TOD、轨道交通等影响因素，进一步提炼12个重点板块；
- 5) 针对重点板块，选取样板进行设计深化与建筑审查模拟。

四、建筑特色管理机制研究

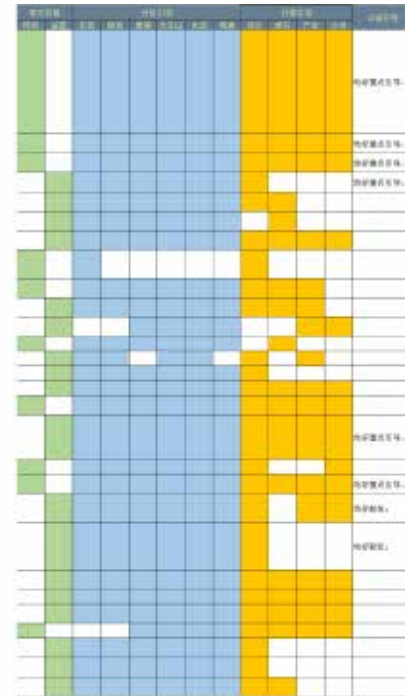
通过资料研究与实地访谈，整合前海、横琴、广州、福田等地的城市设计落实管理机制的先进经验，总结适用于龙华管理局规划审批的**实施措施，提出将建筑特色引导要求纳入土地出让阶段规划设计条件、街坊设计统筹、弹性救赎机制以及建立特色落实巡查机制等对策建议。

国际范、时尚风、产业貌、岭南韵 国际视野下本土化创新的现代建筑风貌

鼓励基于国际化视野下的本土化建筑特色创新，展现龙华建筑设计面向世界的国际风范、精致大气的现代风貌、本土传承的传统风貌、多元精彩的时尚风情、智慧发展的创新风貌、文化创新的岭南风貌，从而创造整体协调统一、片区各有特色的城市风貌。



片区	风貌特色	建筑风貌特征
前海	国际范	精致大气、现代感、国际化、时尚感、智慧感、文化感
横琴	时尚风	精致感、时尚感、现代感、国际化、智慧感、文化感
南山	产业貌	现代感、国际化、时尚感、智慧感、文化感
福田	岭南韵	传统感、文化感、历史感、地域感、生活感
龙华	国际范、时尚风、产业貌、岭南韵	国际范、时尚风、产业貌、岭南韵



浙江省玉环县环岛景观风貌 保护与利用规划设计

项目地点：浙江省台州市玉环县
项目规模：玉环县
委托单位：玉环县住房和城乡建设规划局
完成时间：2015年

项目概况

规划通过分析玉环县环岛岸线资源的优势和弱点，系统认识现状与问题，结合玉环县海洋经济发展和空间特色塑造要求，提出在岸线管理以及利用、保护方面的目标及策略，并开展玉环县岸线规划布局，提出分类分段规划管理要求、重点地区建设策划及行动计划安排。

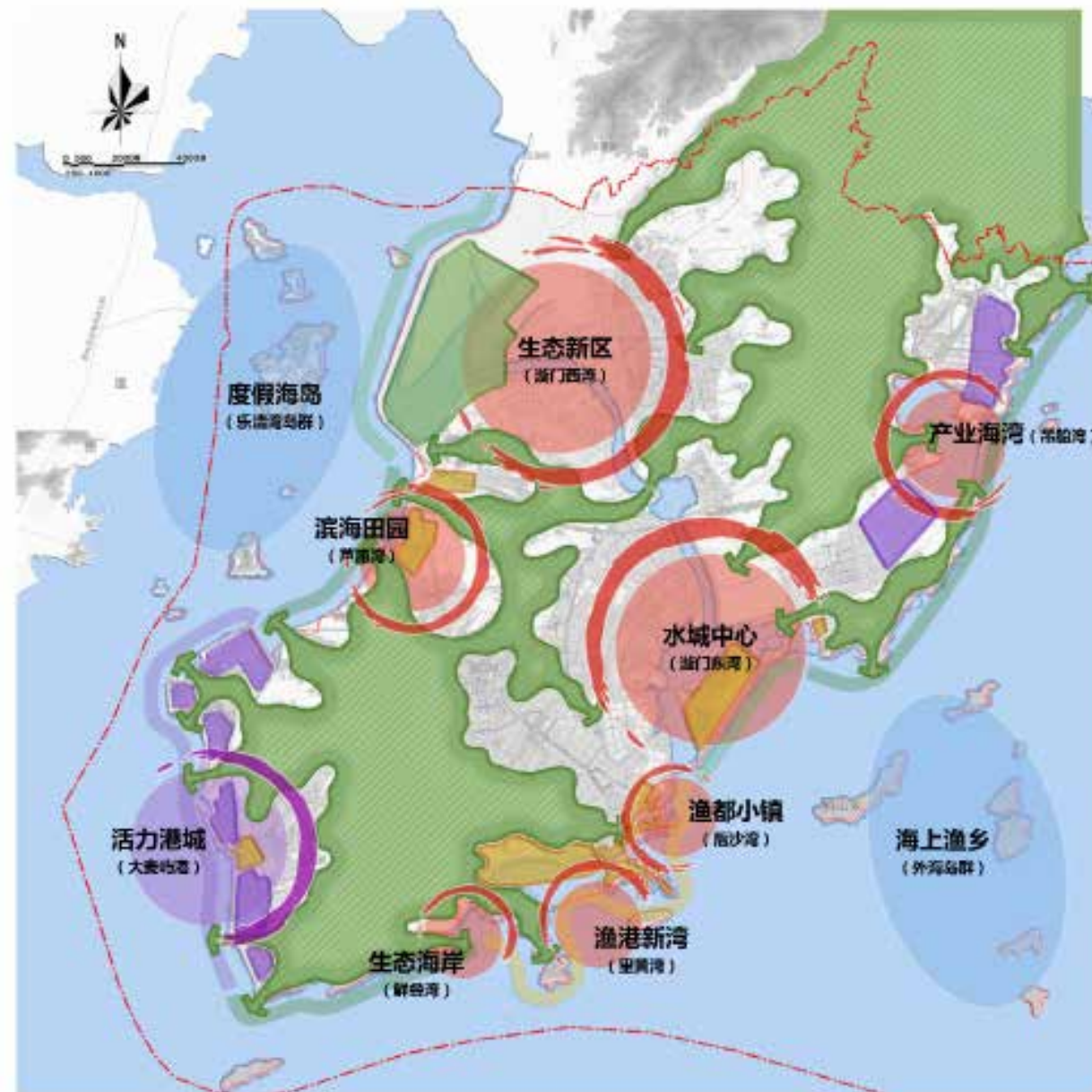
一、总体特色

以岸线地区的利用保护和风貌景观塑造为重点，建设生态绿色、持续发展、休闲活力、特色鲜明的海岛城市。突出山海格局完整的生态海岛、各具空间特色的魅力湾区、促进产业发展的活力港城、生活品质提升的休闲渔都等四个方面特色。

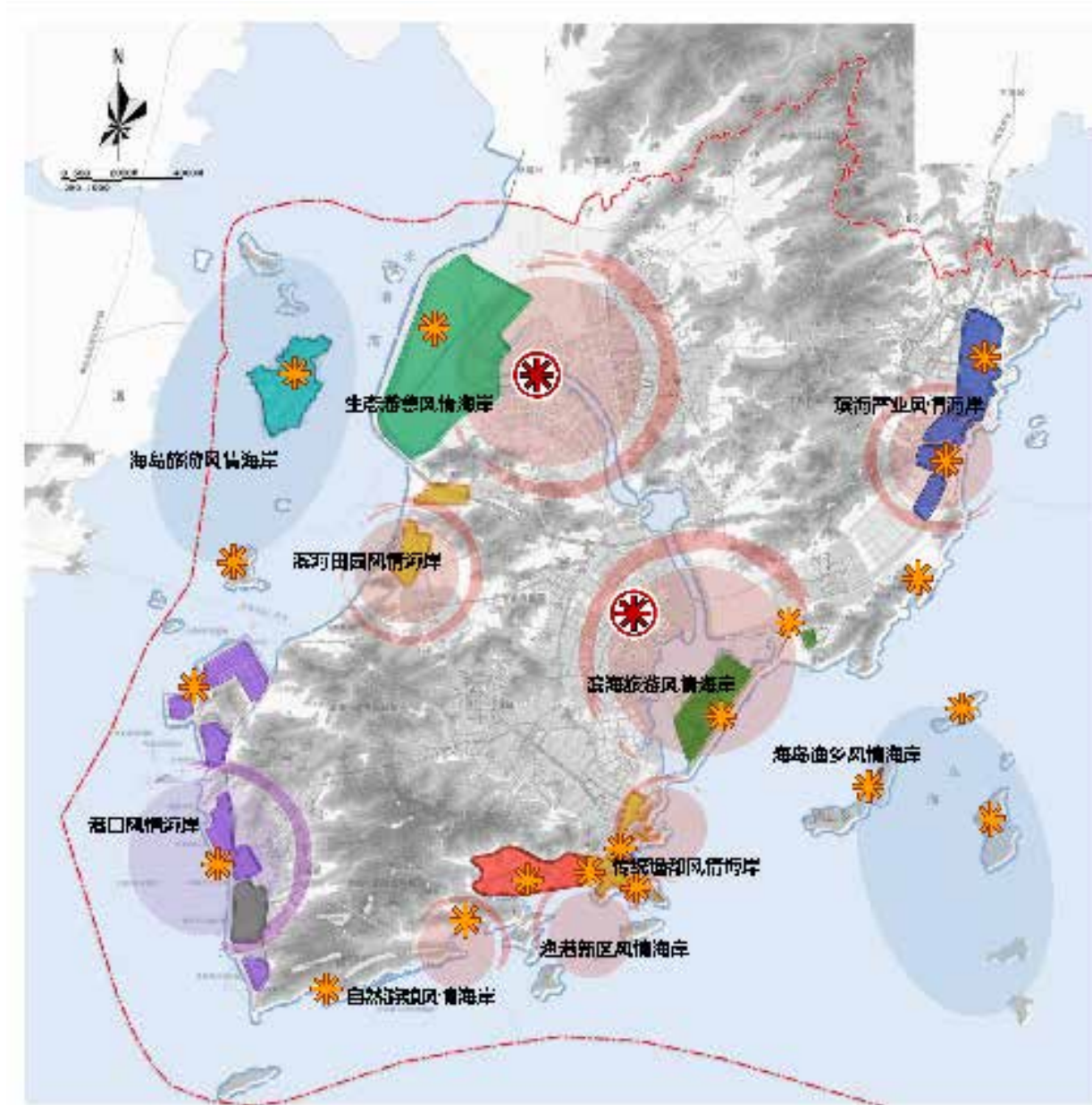
二、九大规划策略：保护优先、生态修复、功能优化、形态管理、交通复合、空间提升、风貌塑造、旅游策划、文化彰显

三、岸线分类和分段：将玉环环岛岸线按主体功能划分为8个类型，并划分了9个区段。

四、规划指引：制定功能定位与发展方向，对各岸线区段提出分区管制政策，包括资源保护政策、生态修复与景观修复政策、建设行为管制政策、风貌引导政策等。



山海特色结构图



岸线风貌塑造规划图



城市设计
URBAN DESIGN

中心区
CENTRAL AREA

项目精选 CONTENTS

- | | | | |
|----|-------------------------|----|----------------------|
| 11 | 贵安新区中央活力区及高铁综合交通枢纽城市设计 | 18 | 日照城市中心区城市设计国际咨询 |
| 12 | 石家庄正定新区起步区城市设计与控制性详细规划 | 19 | 荆州市关沮新城城市设计 |
| 13 | 杭州市望江地区城市设计 | 20 | 赣州蓉江新区城市设计 |
| 14 | 宁波杭州湾新区南部新城城市设计 | 21 | 汕头市城市会客厅概念规划与城市设计 |
| 15 | 佛山市东平新城中央商务区发展策划与城市规划设计 | 22 | 云浮市西江新城中央商务区城市设计概念方案 |
| 16 | 瑞安市城市中心区城市设计及控规修改 | 23 | 象山县中心城区城南片区城市设计 |
| 17 | 冀南新区中心城区城市设计 | 24 | 南京市江宁区滨江新城中心区城市设计 |



贵安新区中央活力区及高铁综合交通枢纽城市设计

2017 年度全国优秀城乡规划设计二等奖

2017 年度广东省优秀城乡规划设计二等奖

2017 年度深圳市第十七届优秀城乡规划设计二等奖

项目地点：贵州省

项目规模：6.9 平方公里

委托单位：贵安新区管委会规划建设管理局

完成时间：2015 年

项目概况

贵安新区是我国第八个国家级新区。贵安新区中心区中央活力区是贵安新区最为重要的核心区，范围内的沪昆高铁贵安站是大贵阳都市圈的“三主一副”中的客运主站枢纽及城市门户。是全区率先落实总书记提出的“高端化、绿色化、集约化”、“有别于东部、不同于西部”新区建设理念的先导示范区。

在 2015 年 7 月开展的方案征集中，我司与北京中外建建筑设计有限公司联合体从 136 家国内外设计机构中获得优胜，并主导开展后续的深化设计工作。规划对原有规划进行系统评估，在提升非颠覆的原则下重点优化空间格局、强化特色塑造、创新动态统筹，形成以城市设计作为统筹实施平台的示范项目。





石家庄正定新区起步区控制性详细规划

“2011 年度全国优秀城乡规划设计奖” 三等奖
“2010 年度河北省优秀城乡规划设计” 一等奖”

项目地点：石家庄市
项目规模：27 平方公里
委托单位：石家庄城市规划局
完成时间：2010 年 9 月

项目概况

正定新区以可持续发展为出发点，突出以人为本思想，秉承“生态、低碳、智慧”理念，着力打造生态人文和谐、水绿交融共生、功能多元复合、财智要素聚集的滨水魅力之城、宜居活力之城和创新动力之城。

正定古城历史上南北交融、商贾云集、文化兴盛，格局形制完整而布局巧妙。正定新区起步区在规划布局上，延续传承古城建设展现的非凡智慧，形成古今交融，和谐共生的新格局。务求做到文脉传承、水脉相连。



- 04 图书馆
- 05 博物馆
- 06 居住社区
- 07 休闲步行街
- 08 文化广场
- 09 市民活动中心
- 10 博物馆
- 11 城市商务中心
- 12 行政办公中心
- 13 商业文化展示中心
- 14 滨水步行带
- 15 滨水步行带
- 16 滨水步行带
- 17 滨水步行带
- 18 滨水步行带
- 19 滨水步行带
- 20 滨水步行带
- 21 滨水步行带
- 22 滨水步行带
- 23 滨水步行带
- 24 滨水步行带
- 25 滨水步行带
- 26 滨水步行带
- 27 滨水步行带
- 28 滨水步行带
- 29 滨水步行带
- 30 滨水步行带
- 31 滨水步行带
- 32 滨水步行带
- 33 滨水步行带
- 34 滨水步行带
- 35 滨水步行带
- 36 滨水步行带
- 37 滨水步行带
- 38 滨水步行带
- 39 滨水步行带
- 40 滨水步行带





杭州市望江地区城市设计

项目地点：浙江省

项目规模：2.25 平方公里

委托单位：杭州市规划局、杭州市上城区人民政府

完成时间：2017 年

项目概况

浙江省“大湾区”战略，杭州市“拥江发展”大战略，给望江地区带来巨大的机遇。上城区为贯彻落实省、市决策部署，提出谋划打造以“科技+金融”为核心的望江金融科技发展主平台，大力推进产城融合。望江片区位于杭州最古老的城区——上城区，历史人文资源丰富，基地也是上城区最后一块大规模可建设开发土地。项目机遇与挑战并存。

我们力求“打造创新新生态，留住特色杭州味”，在“发展”中“留住”，在“创新”中“传承”，通过提升“望江容记率”，包括地区的“记忆度”、“包容度”、“人本度”、“绿色度”等内容，谋划多元价值融汇的全新望江。未来的望江将以多元创新的金融生态、包容共享的活力空间、独具记忆的杭州名片，生态绿色的城市环境、以人为本的城市服务，成为助推大金融港湾战略实现的“新兴高地”、强化杭州文化自信的“特色版图”、包容城市多元生态的“创享中枢”、展示城市个性魅力的“城市客厅”。



宁波杭州湾新区南部新城城市设计

项目地点：浙江省宁波市杭州湾新区

项目规模：基地位于杭州湾新区中部，面积 23.97 平方公里

委托单位：杭州湾新区南部新城指挥部

完成时间：2017 年

项目概况

新区由传统工业向旅游综合新城、创新产业高地转变，面临新一期的目标调整与策略跟进。如何创造湾区的反磁力中心，吸引各层次的人口前来感受浪漫的湾区生活，是需要慎重对待的问题。城市的竞争力在于人口的吸引力和文化的创新力。

一、产研一体

以汽车、通用航空、智能电器制造、新材料等 6 类先进制造业作为基石，发展生产性服务业、新型金融业，搭建新区的研发创新平台。

二、文旅一体

整合湿地游、乐园游、农业游、水西游、工业游、小镇游，策划完整的文化旅游产业链。

三、景城一体

围绕南北向轴线形成生态型公共生活主轴。

打造新区与外来游客“主宾共享”的湾区客厅。





佛山市东平新城中央商务区发展策划与城市规划设计

项目地点：广东省

项目规模：28公顷（一期）

委托单位：佛山市东平新城建设管理委员会、佛山市城乡规划局

完成时间：2011年

■ 项目概况

项目组在保持原有佛山市东平新城设计思路和理念的前提下对新选址的中央商务区一期进行重新设计。提出可行的项目实施方案，并指导本区块的开发建设。新选址的中央商务区一期毗邻地铁站点和大型城市公园，方案在如何发挥轨道交通的集散效能，充分利用周边景观资源上进行的详细研究，同时重点关注商务中心区活力和岭南特色的塑造。

裕和路北部地块南部为城市广场，东西两侧为城市展馆，用于展示佛山特色品牌产品；北部为集中的商业金融业建筑群。裕和路南部地块为高强度开发的中央商务区，整个地块采用院落围合式布局，每个街区内部都有一处共享公共空间。该公共空间采用立体的形式：地下一层为大众零售餐饮，地面层为中档餐饮及商业，二层为高档餐饮及商业。地块南部中间的智慧广场为整个中央商务区的大型立体公共空间。



瑞安市城市中心区城市设计及控规修改

项目地点：浙江省

项目规模：10.2 平方公里

委托单位：瑞安市住房和城乡建设局、
瑞安滨海新区开发建设管理委员会

完成时间：2017 年

项目概况

瑞安，作为温州模式的发源地，多年来受制于特殊的城市化路径，城市中心区也一直举棋未定。随着外部区域性交通基础设施建设的拉动、主城区大拆大整及五路东进的推动、以及滨海产业平台的开辟；瑞安正迎来难得的释放动力资源、拉开城市框架的发展机遇，建设中心区的时机逐渐成熟！

以真正实现从自发蔓延的“一轴、一带”江河时代向区域联动的“一轴、双带”滨海时代的跨越发展。我们认为，瑞安新中心的发展使命无疑是多维度的——

- 在区域层面，是促进温瑞一体化发展，提升温瑞都市区区域竞争力的战略中枢。
- 在城市层面，将是助推瑞安东进突围、耦合产城格局的共享中心。
- 在品质层面，则是瑞安提升城市服务能级、建设现代城市品质的乐活家园。
- 在产业层面，也是促进瑞安转型升级、引领创新驱动、汇聚创新人才的发展平台。
- 在特色层面，更是展现瑞安历史人文底蕴、彰显山水田园江海魅力的城市客厅。

由此，我们通过“动力耦合、空间融合、资源整合、魅力复合、行动联合”的聚能强心，创造一座融汇蓝绿生态、彰显人文魅力、凝聚城市活力、共享品质服务、汇聚创新人才的现代化生态中央活力区（E-CAZ），我们称之为创享水城。



冀南新区中心城区城市设计

项目地点：河北省

项目规模：6.45 平方公里

委托单位：邯郸冀南新区规划建设环保局

完成时间：2016 年

项目概况

作为国家级产业新区的冀南新区，冀南新区位于河北省邯郸市，是河北省南部重要的增长极和晋冀鲁豫边区协同的桥头堡。冀南新区自 2012 年成立至今，已完成初步的产业集聚，正处在从专业化集聚向产城融合过渡的关键阶段。面向产业的配套升级服务和塑造形象，吸引资本的高品质城市空间成为现阶段发展的重点。

规划围绕“服务现有产业”与“促进新城建设”两条主线，将规划区作为邯郸主城区与冀南新区联动的战略节点，进行目标谋划。以服务产业发展“先期吸引龙头企业，继续强化集聚”；终期培育本土企业，形成“创新集聚”为特色，统筹考虑不同类型人群的实际需求，并进行路径策划，确定项目重点；空间规划围绕最大化提升城市价值，结合重点项目策划，通过“AOD+EOD+SOD+TOD”的布局理念，构建利于操作的空间路径载体；最后立足新城发展的一般规律，提出促进新城建设“激活、引爆、提质、强化”的分阶运营重点，明确各阶段重点项目、建设规模、投融资模式等内容，为推进规划区发展提供实际行动纲领。





日照城市中心区城市设计国际 咨询整合

项目地点：日照市
项目规模：36 平方公里
委托单位：日照市规划建设委员会
启动时间：2008 年 9 月

项目概况

围绕“区域商务商业中心、综合旅游服务业基地、城市体验媒介”的发展定位，按照结构布局优化——详细主题功能——街坊城市设计指引的思路将各方的规划成果有机结合起来，既有不同空间尺度下的详细设计成果，又制定了具体的指标和图则规范以实现设计成果的系统控制。



荆州市关沮新城城市设计

项目地点：湖北省荆州市
项目规模：荆州中心城区北部，规划面积 21.2 平方公里
委托单位：荆州市沙市区人民政府
完成时间：2018 年

项目概况

通过融入智慧、生态等新经济时代的城市新理念，以城塑景、以景融城，打造成为城区、景区、住区、园区四区融合的都市新中心。

一、产业导入——一个充满活力的创新之城

- (1) 搭建科技成果转化基地，形成全市科技成果中试转化中心。
- (2) 建设荆州创业孵化器，打造创新的摇篮。
- (3) 搭建工业设计中心引导现状制造业转型。
- (4) 建设荆州总部中心，形成产业总部集聚效应。
- (5) 发展互联网时代的关键商业模式——电子商务中心。

二、服务导入——一个的全民均享的服务之城

- (1) 关注特殊人群的服务需求，树立城市品牌。
- (2) 高标准配建基本公共服务，打造城市品质。
- (3) 落实城市大型公共设施，完善城市服务。

三、环境导入——一座环境优美的生态之城

- (1) 生态修复：围绕水环境修复重塑关沮生态格局。
- (2) 海绵城市：构建蓝绿交织可持续发展的海绵城市。
- (3) 公园之城：搭建特色鲜明、主题突出的公园体系。
- (4) 优美之城：塑造优美的城市总体风貌。

三、交通导入——打造一个交通便捷高效之城

- (1) 道路系统 (2) 公共交通 (3) 街道设计



赣州蓉江新区城市设计

项目地点：赣州市
项目规模：77.02 平方公里
委托单位：赣州蓉江新区管委会
完成时间：2018 年 3 月

项目概况

蓉江新区位于赣州市的都市服务拓展轴与新兴功能拓展轴上，是赣县-章贡区-蓉江新区-南康市都市服务轴上的核心节点，是赣州市实现“扩区强心”战略的重要抓手。本次设计基于大山大水的自然本底条件，以“疏密有致、快慢有序，中心极化、特色彰显”的核心价值取向，打造江西南部增长极。

一、发展定位

对接珠三角与海西经济圈的开放型创新经济区
彰显生态智慧的新型城镇化高品质宜居新城区
带动苏区振兴的省域南翼核心增长极
推动赣州经济发展转型的服务驱动极

二、格局意向

两江环绕半山倚，五水三峰融城湖；创新金脊促发展，特色服务塑中心。

三、规划策略

(1) 绿色开放的生态格局

构建“山江环城”的绿网景观格局，打造“五脉绿网、七星多园”的绿地体系。

(2) 共享活力的文旅体系

根据不同活动主题打造活力多元的文旅休闲体系；提供的丰富多元的滨水岸线。

(3) 创新驱动的功能布局

延续由河套老城、章江新区至蓉江新区的城市中心区发展序列。

打造城市总体发展格局中的“中央金脊”，大区域创新服务经济增长的极核。

(4) 疏密有致的空间框架

构建起伏有序的城市空间结构，强调紧凑、高效、集约的 TOD 布局及开放式、组团化、有特色的功能单元。

(5) 地域特色的风貌景观

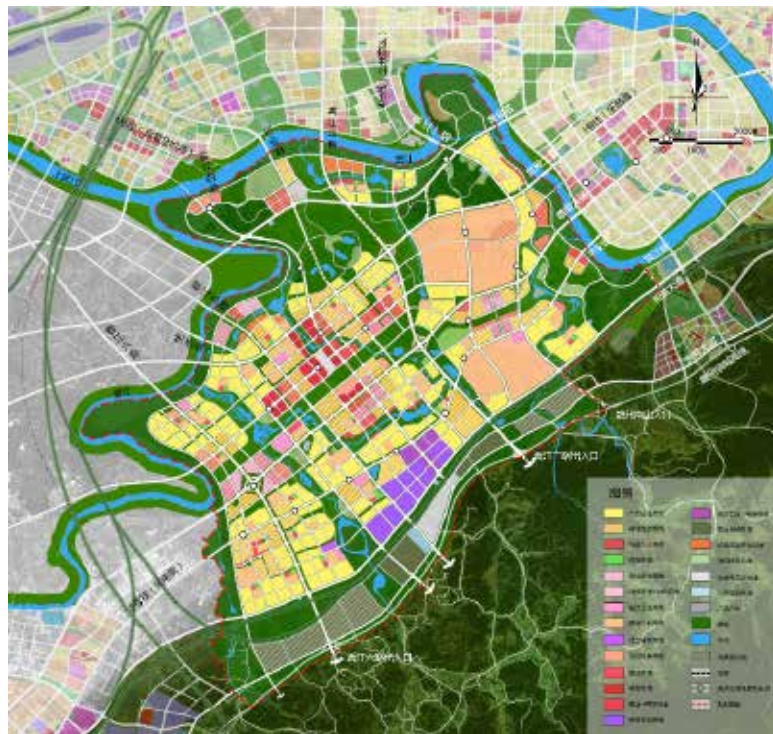
提出契合地域特色的控制要点；倡导街区功能的多元复合，形成活力的街道空间。

(6) 快慢有序的交通组织

以合理的道路网络、科学的交通组织保障新区内人流、物流的高效流通；结合公共开放空间组织慢舒适、便捷的慢行交通体系，创造宜人的步行空间。

(7) 智慧多元的服务配套

构建以会议交流、旅游服务、科技研发等功能为主的区域服务体系；打造层级分明、体系完善的城市生活服务体系。





汕头市城市会客厅概念规划与城市设计

项目地点：广东省

项目规模：整体规划范围约 4.7 平方公里，核心区面积约 2.2 平方公里

委托单位：深圳华侨城东部投资有限公司

完成时间：2018 年

项目概况

本项目位于汕头华侨经济文化合作试验区的核心区，是汕头中心城区与南澳互动衔接的重要节点，及河海交汇节点，是打造城市客厅的重要载体，肩负着提升城市服务品质、彰显城市特色的重要使命。

规划以潮汕人的闯洋、重祖、拼搏精神为线索，构筑欢乐海岸的空间脉络和精神内涵。生态框架上，注重城-海-岛的功能互动，塑河通江连海；空间特色上，以工字布局、向水而生，风水池塘、宗祠聚落为核心，构建富有潮汕文化特色的建筑格局和聚落；交通配套上，围绕内外双环形成慢行环道，公共配套围水而建，沿巷布局，构建超品质的配套设施与服务氛围。整体上，以磅礴的外水构筑城市生态休闲环；以蜿蜒的内水铸造文化特色服务环。同时，以欢乐海岸游乐为核塑造综合服务心，以潮汕文化艺术为魂构筑潮汕形象心，以华侨国际文化为引塑造特色文化心。并形成五大特色组团



云浮市西江新城中央商务区 城市设计概念方案

项目地点：广东省
项目规模：4.08 平方公里
委托单位：云浮市规划编制委员会
完成时间：2012 年

项目概况

为全面推进西江新城规划建设，配合南广高铁的建成运营，云浮市委、市政府启动西江新城核心建设片区——中央商务区的开发建设。我司方案把握粤西一体化、东盟经济区和云浮经济快速发展的机遇，以交通枢纽站建设为契机，充分发挥“综合交通枢纽”对城市发展的催化作用，实现由交通枢纽向经济枢纽的转化、构建枢纽型商业商务核心区；综合发展交通换乘、产业服务、商务办公、商贸购物、旅游休闲、文化展示、居住等多种功能，打造辐射云浮地区枢纽型中央商务区。

我们就此提出项目发展目标：构建功能复合、集约高效、环境优美、特色鲜明的城市商务中心区，使之成为提升服务能级、凝聚智慧活力、展现生态创新、彰显云浮山水魅力的发展引擎。与之相对的功能定位包括：

- 粤西与南广轴带上重要重要交通节点；
- 云浮市域综合交通网络的中心枢纽；
- 城市商务商业休闲综合服务中心、中央商务区。
- 云浮市重要的旅游中转站，城市重要的门户地区之一。



宁波象山县中心城区城南片区城市设计

项目地点：浙江省宁波市象山县

项目规模：北至政实路，南至横大河，西至来薰路，东至前岙村

委托单位：象山县规划局

完成时间：2018年

项目概况

项目以田园景观为背景，以居住生活为主题，以公共服务、产业服务、旅游服务为支撑，建设具有区域影响力的田园生活社区。

一、兼有城市和乡村优点的理想城市

- (1) 疏散过分拥挤的城市人口，防止摊大饼的城市布局。
- (2) 位于大城市周边，有一定人口和土地规模，约3.2万人，4平方公里的新区。
- (3) 城市周围为农田，城市位于田园之中。以公共设施为中心，中央为商业、住宅、就业混合，具有经济独立性和步行可达性。

二、TND+TOD 导向的社区建设模式

- (1) 优先考虑公共空间和公共建筑部分，并把公共空间、绿地、广场作为邻里中心。
- (2) 以公共交通为导向的发展模式，以功能混合开发为主旨，使公共交通的使用最大化的一种非汽车化的规划设计方式，通过多种手段的结合来鼓励公共交通的使用。

三、海陆统筹，一脉相承

- (1) 滨海强化城市公共功能与旅游休闲功能融合，打造全季活跃海岸。
- (2) 田园社区以居住、行政与旅游集散功能为主，承担老城的功能和人口疏散。



南京市江宁区滨江新城中心区城市设计

江苏省城乡建设系统优秀勘察设计三等奖

项目规模：核心区约 224 公顷，核心区周边为 360 公顷，外围滨江地区为 494 公顷

项目地点：南京市

委托单位：南京市规划局江宁分局、南京滨江投资发展有限公司

启动时间：2018 年 10 月

项目概况

基地周边有宁芜高速、绕城高速、宁芜铁路、地铁 8 号线、快速路丽水大街、锦文路等环绕，与周边联系便捷，是连接南京南北两岸，沿线辐射马鞍山的交通十字咽喉。南京依托长江经济带，建设具有全球影响力的产业科技创新中心和有国际竞争力的先进制造业基地，滨江新城是重要南翼节点。南京主城区滨江一江两岸城市已初步建成，主城区以外滨江岸线已进入建设阶段，滨江新城和板桥新城将是南京打造滨江城市的重要组成。

基地位于长江滨江休闲带与江宁河区域生态廊道交汇处，西面远临子母洲、子汇洲，远眺新济洲、新生洲、新生洲，东侧有将军山、牛首——祖堂山、云台山等群山环绕，景观环境独特，生态格局良好。





城市设计
URBAN DESIGN

滨水地区
RIVERSIDE AREA

项目精选 CONTENTS

- 25 深圳市布吉河（罗湖段）沿线地区城市设计
- 26 深圳宝安西部活力海岸带概念城市设计国际咨询
- 27 深圳市小梅沙片区概念性总体规划方案国际竞赛
- 28 深圳市龙歧湾滨海地区用地功能研究及城市设计
- 29 中山市岐江河一河两岸城市设计
- 30 襄阳市中心城区汉江、唐白河及小清河两岸城市设计
- 31 衢州江北片区战略规划与城市设计
- 32 绍兴市柯桥区新开河北侧休闲活力区设计方案国际竞赛
- 33 东营市垦利民丰湖周边地区城市设计国际
- 34 浙江玉环新城城市设计
- 35 玉环海山乡茅埏岛概念性城市设计及控制性详细规划
- 36 如东县城新区东北片区城市设计（含掘苴河两侧景观带设计）

深圳市布吉河（罗湖段）沿线地区城市设计

项目地点：广东省

项目规模：13.3 平方公里

委托单位：深圳市罗湖区人民政府、深圳市规划和国土资源委员会

完成时间：2018 年

项目概况

布吉河罗湖段是深圳发展的源点，过去，城市沿河而兴、人们逐水而居，一派生机与活力。“深圳速度”催生了沿线高密的城市环境，改变了这里的生态、业态和形态，自然和生活逐步让位于发展，布吉河也成为一条市政基础设施的灰色边界，人、城、河渐行渐远。我们期望重塑这里生产、生活、生态的平衡关系，在发展的同时为人民带来更多的品质和绿色，塑·吉河城脉，助·罗湖兴生。

我们提出“1+4+1”的设计理念，即“一个再出发的振兴战略”、“四项有机回归的振兴计划”和“一套务实行动手册”，旨在让布吉河重新回归其“自然之河、城市之源”的价值定义，把逝去的自然植入河流，把城市的活力融入河流，把人文的特色汇入河流，让布吉河成为引领罗湖振兴的新脊梁！



深圳市宝安西部活力海岸带概念城市设计国际咨询

2017 年度全国优秀城乡规划设计奖一等奖
2017 年度广东省优秀城乡规划设计一等奖
2017 年深圳市第十七届优秀规划设计奖一等奖

项目地点：广东省
项目规模：70 平方公里
委托单位：深圳市宝安区政府、深圳市规划和国土资源委员会
完成时间：2014 年

项目概况

宝安西部活力海岸带位于深圳市西部、珠江入海口伶仃洋东侧，南起宝安中心区双界河口，北至沙井东宝河口，规划总长度 45 公里，约占深圳市 248 公里长海岸线的 1/5。本次项目内容分为三个层次，整体 70 平方公里的研究范围，重点需要解决的是整体层面的城市设计导引；在总体城市设计导引基础之上的三个重点片区的详细城市设计以及以近期启动为导向的三个重点地区的详细景观设计。

我们提出通过发展来修复的核心设计理念，认为未来的珠三角不应该只是经济上的发展，更应该通过环境的改善和修复还原珠三角湾区一个乐活、宜游的滨海岸线，真正成为承载珠三角滨海生活休闲的载体。方案力求通过景观环境提升引导城市转型发展，从生态修复的角度出发，基于红树林净化带、湿地公园等等生态净化措施提出了一条贯穿南北的蓝绿活水带，蓝绿活水带复合了生态净化、滨水景观和蓝绿活动等多元功能，让景观充分融合功能，打造一条无限活力的滨海岸线。

我们力求构建崭新的宝安西岸生态的宝安西岸、开放的宝安西岸、活力的宝安西岸、成长的宝安西岸，同时以海岸线历史面貌为溯源，结合现状海、水、树等资源要素，构建蓝绿活水带，打造缤纷活力的西部海岸带！



深圳市小梅沙片区概念性总体规划方案国际竞赛

项目地点：广东省
项目规模：0.46 平方公里
委托单位：深圳市特发集团有限公司
完成时间：2016 年

项目概况

小梅沙片区位于广东省深圳市盐田区，东临大鹏新区，西侧紧邻大梅沙。距福田市中心 28 公里，距离盐田副中心 10 公里，拥有优良的山、湖、沙滩、礁石等山海资源，是距离深圳市区最近且拥有天然沙滩的海滨休闲旅游区之一。

为了推动小梅沙片区的全面升级改造，实现跨越式变革与发展，高起点、高标准地将其打造成具有鲜明特色、国际水准的都市休闲及滨海生态旅游目的地，主办方—深圳市特发集团有限公司—特组织开展“深圳市小梅沙片区概念性总体规划方案国际竞赛”，面向全球公开征集方案，旨在集思广益，征集具远见、富创意的方案，结合城市发展与休闲旅游市场的需求，以国际视野、前瞻性的发展理念研究小梅沙片区的空间发展结构、规划布局、空间体量等。同时，规划设计方案必须具有可操作性，能够为下一步规划片区详细蓝图提供系统性、框架性的设计指引。

我们提出“蓝韵梅湾、活力海岸”的愿景，在充分考虑塑造深圳滨海城市印象、把握深圳东进发展战略、与“东部华侨城—大梅沙—小梅沙”构成的黄金三角片区协同发展、以及挖掘场地内部的优势资源的综合条件后，提出小梅沙地区的目标定位：以海洋文化体验为核心，以教育、运动、亲子、时尚为特色的滨海都市休闲目的地。

在此定位下，本次规划以塑造品牌、营造品质及构建路径作为三大核心内容。





中山市岐江河一河两岸 城市设计

项目地点：广东省
项目规模：56.31 平方公里
委托单位：中山市城乡规划局
完成时间：2018 年

项目概况

岐江河，中山的母亲河。然而随着时代的变迁，岐江与市民的生活也渐行渐远。粤港澳大湾区创新宜居建设，中山市品质提升，对一河两岸提出了更高的要求。同时对比国内外著名明流的建设经验，岐江河不仅仅需要一个支撑中山湾区崛起的蓝图愿景，更需要一个全市上下思想统一、全民合力推进的行动纲领。

为此我们在深入的搜集、访谈、调研的基础上，对沿岸的建设现状、资源条件进行梳理，拼合各层次规划、收集市民的诉求。针对本项目的生态体系碎片化，产业低效单一，城河联系薄弱，岸线单调，服务缺乏，文化资源衰落，开发随机，管控无序六大核心挑战。从筑基、构架、塑形、立意四大策略出发，分水安全、水生态、水功能、水产业、水结构、水交通、水空间、水生活、水风貌和水文化十个方面提出改善提升策略，并对重要区段进行详细设计。并制定管控指引和行动计划确保上述共识的落实。



襄阳市中心城区汉江、唐白河及小清河两岸城市设计

项目地点：湖北省襄阳市
项目规模：37 平方公里
委托单位：襄阳市城乡规划局
完成时间：2018 年

项目概况

一、优势特征挖掘滨水魅力

襄阳拥有丰富动感的“山水洲城”生态本底。“水入城、绿入城、城中洲”是襄阳有别于其他城市的生态资源特征。尤其以鱼梁洲城市公园为核心圈层，向外圈层辐射的洲（鱼梁洲）、水（汉江）、城（城区）、山（周边山脉）四圈层格局，更是全国滨水城市中绝无仅有的空间特色。

二、十大策略重塑滨水秩序

通过对襄阳城市空间发展战略规划及城市总体规划的解读研究，结合滨水地区重点地段的特征总结，得出滨水地区十大提升策略：

- 1、中心功能培育策略
- 2、生态效益彰显策略
- 3、公共空间集聚策略
- 4、形象风貌塑造策略
- 5、历史文化彰显策略
- 6、强度秩序建立策略
- 7、滨水交通慢行策略
- 8、滨水交通层级策略
- 9、全域精细管控策略
- 10、项目推进组织策略

三、界面塑造提升滨水颜值

通过构建完善的观景段落体系，对应滨水地区长达 60 公里的界面，形成若干段风貌各异的界面段落；同时立足天际线五要素理论基础，结合片区现状风貌及控制性详细规划成果，对应立体空间形态，提出具有针对的界面塑造策略。

四、多级管控保障规划实施

建立三级管控体系。将滨水地区各地块划分为一般控制区、重点控制地段、核心控制地块三个层面。对应不同层面提出深度要求不一的管控细则；同时充分对接规划管理部门管理体系要求，保障本次规划的实施。



衢州江北片区 战略规划与城市设计

项目地点：浙江省衢州市衢江区
项目规模：2619.09公顷
委托单位：衢州市衢江区城乡规划编制中心
完成时间：2018年

项目概况

衢州市“大花园”城市目标以及衢江区“康养城”建设目标的确定，衢州江北片区作为发展预留区，有条件成为实现这两项城市目标的重要承载地。

通过对相关案例和康养城市建设指标体系的研究，对衢江北片区的产业发展进行引导：未来将以针灸康养和食品安全为主导产业，定位为：衢州城市大项目储备空间、针灸康养等新兴产业拓展区。

规划思路：

1、区域协同，中轴延展

响应城市发展方向及衢江中心的带动作用，依托重大项目展开建设。规划区中部南侧区域隔江未来规划为衢江新中心，且位于城市发展轴上，是展开建设的重点区域。

2、绿廊渗透，衔山接水

保留整合规划区内的红岩石、山体林地等自然资源，形成南北渗透的生态绿廊。

3、优化交通，内通外达

配合现状交通结构，考虑与周边区域的交通对接，确立规划交通结构为“五纵一横”，主要针对与主城区、机场、中心城区、城市绿心、跨江交通以及对外交通的交通组织。

4、融入生态，组团布局

以大的生态环境为基地，组团化布局新增建设用地，顺应区域的发展方向，依托重大项目，基于保护生态资源、契合现状地形的原则下形成组团化布局开发模式，



绍兴市柯桥区新开河 活力休闲区城市设计

项目地点：浙江省
项目规模：21公顷
委托单位：绍兴市柯桥区规划局
完成时间：2018年

项目概况

规划区域位于柯桥核心区，通湖联城，功能汇集。随着城轨站点的建设，区域空间、功能、场所的重构迎来了新的契机。规划提出三大发展愿景：柯桥时尚文化的展示窗口、都市生活的休闲客厅、健康运动的活力水岸。

在空间框架上提出四大发展策略：

1 尊重场所，寻找公园的新生。规划梳理现状要素，尽可能保留场地历史记忆点；对现状生态区域，规划以给空间做加法的方式，重塑地形，利用林下树梢空间增加设施。

2 以人为本，塑造人群需求场景。分析15分钟步行圈范围内的人群数量和人群构成；通过需求及可达性分析，确定时尚生活、文化休闲、绿色生态、健康运动四大主题，通过场景化的空间设计打造柯桥的城市客厅。

3 区域联动，构建都心公园综合体。重塑东西向连续的水岸步行通道 RIVER WALK，联系湖区；建设标志性的空中飘带 Skywalk 串联所有功能区域，激活站点沿群贤路打破了城市原有单界面，形成城市功能与公园绿化相互渗透的活力空间。

4 激活站点，强化复合开发。在笛扬路东侧区域和站点西侧物业区域通过下沉广场和公园有机融合；扩展站点的吸引力和活动空间；形成站点和公园的无界融合；其他站点地面出入口结合功能建筑一体化设计，采用地景化的建筑形式，建筑和景观相互融合。

在功能组织上，形成时尚生活走廊、乐活休闲水岸、梦幻童享森林、生境课堂、运动天地等五大主题分区。



东营市垦利民丰湖周边地区城市设计国际

项目地点：山东省
项目规模：3平方公里
委托单位：东营市垦利区住房和城乡建设局
完成时间：2017年

项目概况

民丰湖位于东营市垦利区之南，城市中轴之上，适逢垦利撤县设区、东营中轴崛起的绝佳发展时机。机遇之下，我们认为，本次项目远不止是一个湖的设计，应该放大视野，全局谋划；以人为本，综合策划；特色突破，精准规划；有的放矢，有序计划。

我们提出“区域湖城新坐标，东营北部新门户，垦利中央新极核”的功能定位和“融城之湖”“活城之湖”“亮城之湖”“民本之湖”4大规划措施，旨在将民丰湖打造成为城景交融、活力多彩的中央湖城公园综合体。

未来的民丰湖值得期待：

- 自然交融城市将赋予民丰湖全新的格局；
- 公园复合产城将赋予民丰全新新的动力；
- 全龄全时、人文人本将赋予民丰湖全新的活力；
- 碧湖绿韵城景赋予民丰湖全新的形象。

民丰湖将开启全新的篇章，成为东营城市的北门户、新坐标，协同白鹭湿地、森林公园等功能区，共筑东营最具特色的新中轴。



浙江玉环新城城市设计

深圳市第十五届优秀城市规划设计二等奖、国际竞赛第一名

项目地点：台州市玉环县
项目规模：54平方公里，研究范围416平方公里
委托单位：玉环县城乡规划局
完成时间：2011年12月

项目概况

一、基于演变轨迹的空间整合——目标谋划

- (1) 区位条件——从边缘到门户
- (2) 产业发展——为转型建平台
- (3) 空间拓展——从分散到集中

二、基于生态和谐的空间框架——空间规划

- (1) 空间结构——显山露水、扇形条码
条码布局：整体形成“一核、两区、三轴”的条码空间布局。
强化廊道：强化玉环湖等城市开放空间与山体的廊道联系。
控制轮廓：尊重玉环既有的山体轮廓线，控制城市建设高度。
- (2) 水系梳理——系统优化、循环净化
水伦理：形成以生态湿地为主要滞水区、玉环湖为主要蓄水区、干流水系为排洪和景观功能的水系统。
水工程：通过建立中水回用系统，水体淡化处理，水体循环补给方面，优化水质和加强水体利用。

三、基于滨水特色的功能组织——路径策划

- (1) 以水承载多元的城市功能
- (2) 营造人性化的滨水景观空间
- (3) 打造丰富的滨水活动
- (4) 营造可亲近的滨水岸线



四、面向操作实施的阶段安排——行动计划

- (1) 聚业：梳理园区，采用更新、转型和完善、提升等策略；培育新兴业态，重点发展旅游经济和创意文化。
- (2) 康居：提供多元化的居住空间；建设都市型的生态社区。
- (3) 行动：政府引导，市场推动；基础先行，有序开发；效益优先，形象并重。



玉环县海山乡茅垵岛概念性 城市设计与控制性详细规划

项目地点：台州市玉环县
项目规模：6.24 平方公里
委托单位：玉环县沿海高速公路工程建设指挥部
完成时间：2013 年 12 月

项目概况

随着甬台温高速复线建设的建设，玉环将由温台城市群边缘城镇转变为温台城市群中的中心城镇，而海山乡茅垵岛，作为高速复线的重要服务区，将成为区域性的交通节点，全岛城市化与大规模开发迫在眉睫。

一、目标定位

打造集商务休闲、游乐休闲、健康养生、文化体验于一体的东海国际度假岛，塑造“度假母岛，世外桃源”的总体发展定位。

设计理念：

“生态之岛、品质之岛、共生之岛”三大规划理念。

二、空间规划

(1) 动态演变的布局结构

以弹性的空间框架匹配动态的目标定位。分布提出启动期、发展期、远期各阶段的空间推演过程。

(2) 绿色优先的交通组织

衔接外部交通，建立综合换乘中心，避免机动车直接入岛；内部采用低碳、清洁能源的交通工具，构建绿色环线；此外，规划以特色鲜明的水上交通进行补益。



(3) 弹性控制的土地使用

●控制：针对居住用地、公共服务设施等建设用地严格进行指标体系的控制管理，保障基础设施及配套设施的完备。

●引导：针对市场开发项目，预留白地（发展备用地），进行动态评估，减小开发主体的风险，增大区域开发的弹性与可操作性。



如东县城新区东北片区城市设计 (含掘苴河两侧景观带设计)

项目地点：江苏省
项目规模：18.4平方公里
委托单位：如东县住建局
启动时间：2012年9月

项目概况

项目背景：在江苏沿海开发战略将南通定义为沿海开发的三大极点，长三角北翼经济中心的背景下，南通市如东县逐渐成为长三角核心地区江苏沿海重要的新兴港口工贸城市，并步入城市发展的快车道。而县城东北片区由于其独特的区位优势已成为未来城市开发建设的核心区域。本项目从港城一体发展角度明确东北片区总体功能定位与产业构成，从激发活力角度提出空间特色并塑造独特的空间形态，从动态实施角度规划东北片区发展路径，从利于操作管理角度制定整体城市设计导则。

城市形象塑造：水是如东文化内涵的载体，是如东特色风貌的展现，通过对如东传统文化的发掘再造，从空间营造、功能活动和形象塑造三方面进行规划，以达到重塑水城空间，延续水城生活，彰显水城形象的目的。

目标定位：从区域发展形势、城市发展需求、形象塑造、文化传承角度出发，提出东北片区总体定位：海洲新核 运河绿城。





城市设计
URBAN DESIGN

道路沿线地区

ALONG THE ROAD AREA

项目精选 CONTENTS

- 37 深圳市宝安107国道时尚商务带立体空间规划竞赛
- 38 坪山大道城市设计公开竞赛（整体城市设计阶段）
- 39 坪山大道城市设计公开竞赛（中心城段详细城市设计阶段）
- 40 北京中关村大街形象提升国际咨询
- 41 南京市江宁区胜太路以北地区城市设计及政策研究
- 42 东营市经济技术开发区东四路两侧用地城市设计

深圳市宝安 107 国道时尚商务带立体空间规划竞赛

项目地点：广东省

项目规模：70 平方公里

委托单位：深圳市宝安区政府、深圳市规划和国土资源委员会

完成时间：2014 年

项目概况

宝安西部活力海岸带位于深圳市西部、珠江入海口伶仃洋东侧，南起宝安中心区双界河口，北至沙井东宝河口，规划总长度 45 公里，约占深圳市 248 公里长海岸线的 1/5。本次项目内容分为三个层次，整体 70 平方公里的研究范围，重点需要解决的是整体层面的城市设计导引；在总体城市设计导引基础之上的三个重点片区的详细城市设计以及以近期启动为导向的三个重点地区的详细景观设计。

我们提出通过发展来修复的核心设计理念，认为未来的珠三角不应该只是经济上的发展，更应该通过环境的改善和修复还原珠三角湾区一个乐活、宜游的滨海岸线，真正成为承载珠三角滨海生活休闲的载体。方案力求通过景观环境提升引导城市转型发展，从生态修复的角度出发，基于红树林净化带、湿地公园等等生态净化措施提出了一条贯穿南北的蓝绿活水带，蓝绿活水带复合了生态净化、滨水景观和蓝绿活动等多元功能，让景观充分融合功能，打造一条无限活力的滨海岸线。

我们力求构建崭新的宝安西岸生态的宝安西岸、开放的宝安西岸、活力的宝安西岸、成长的宝安西岸，同时以海岸线历史面貌为溯源，结合现状海、水、树等资源要素，构建蓝绿活水带，打造缤纷活力的西部海岸带！



坪山大道城市设计公开竞赛

(整体城市设计阶段)

项目地点：广东省深圳市坪山区
项目规模：21.5 公里
委托单位：深圳市规划和国土资源委员会坪山管理局
完成时间：2017 年

项目概况

坪山大道是《坪山新区综合发展规划（2010-2020）》确定的发展轴线，总长 21.5 公里，由碧湖文化健康城段、中心城段、聚龙科创城段三部分构成，是坪山引领产业发展与升级转型的重要动力引擎，聚合了全区重要的交通、景观、产业、公配等功能。

一、目标定位

- 牵引区域竞合力量的“东进之脊”；
- 集聚产城转型动力、树立营城标准与示范的“领航标尺”；
- 链接资本、技术、人才与服务，激发创新、共享包容的“共享 T 台”。

二、设计思路

通过对地区更新项目分布与实施情况的评估，提出：

(1) 成长型框架设计

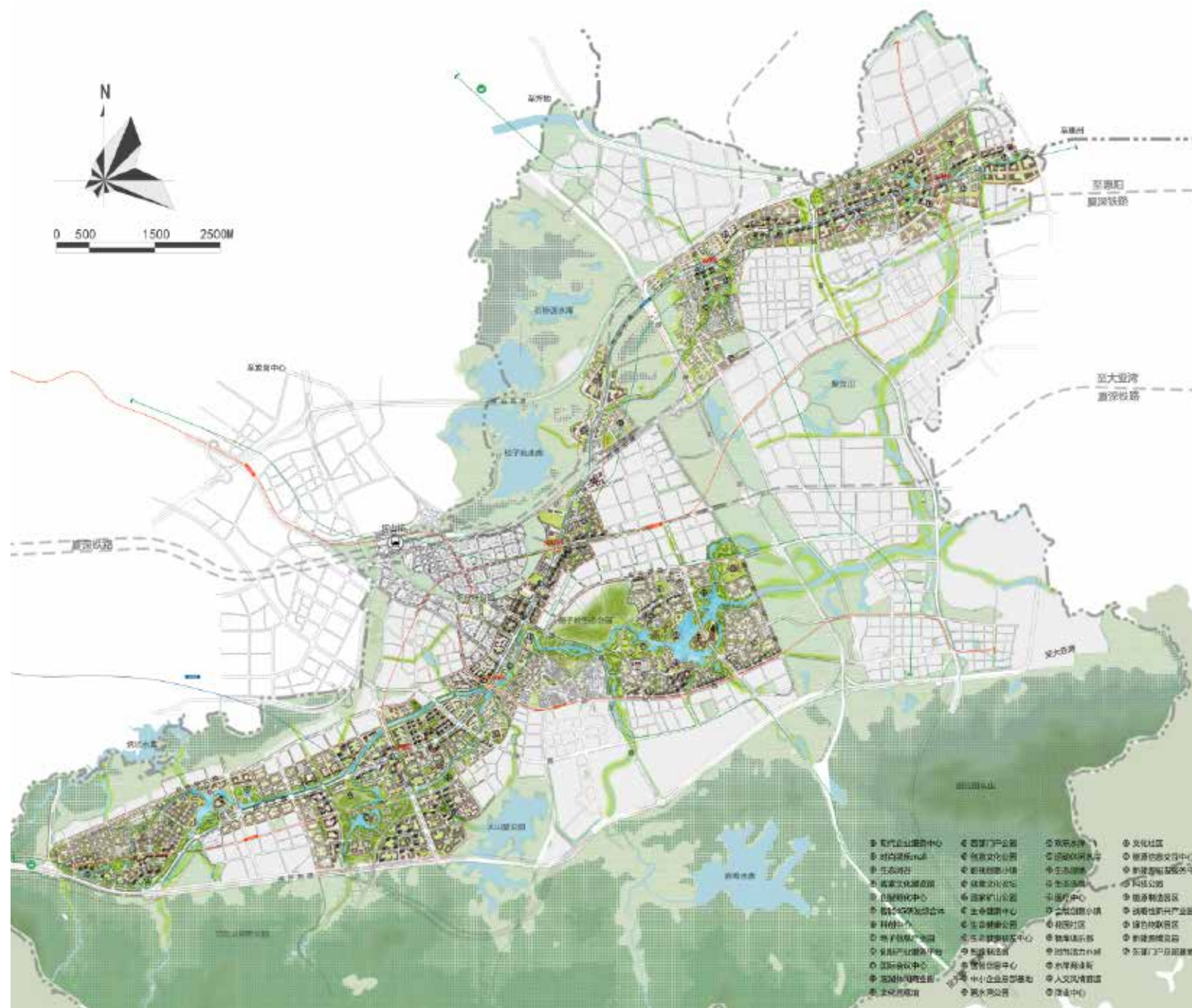
作为疏通城市双修经络、开启进化、预见未来的基础。提出“定性、兴产、赋能、塑形、添彩”的递进成长策略。

(2) 演进式形态设计

坪山大道作为树立坪山营城标准的领航标尺，针对沿线不同的自然风光和城市功能设计各具特色的 3 大段、8 小段的特色意象地区。

(3) 进阶性路径引导

将设计构想转译为城市双修导向下的公共政策与行动项目，柔性引导后续实施。



坪山大道城市设计公开竞赛 (中心城段详细城市设计阶段)

项目地点：广东省坪山区
项目规模：21.5 公里
委托单位：深圳市规划和国土资源委员会坪山管理局
完成时间：2017 年

项目概况

一、目标愿景

- 集聚先进生产与生活服务的创新共享走廊；
- 激荡生态文明与在地文化的生态人文纽带；
- 凝练坪山价值和个性精神的中央活力智城。

二、工作内容

在明确目标愿景、把握现状特征、厘清土地资源的基础上，提出五项设计措施：

(1) 三个核心框架：

- 开放包容、多元复合、协同共荣的功能结构框架
- 开合有序、疏密有致、山水融城的空间形态框架
- 高效安全、公交优先、快慢相融的综合交通框架

(2) 一条活力风情大道：

设计“形象突出的空间节点、韵律优美的天际轮廓、富有节奏的活力界面、精心定制的道路断面”。

(3) 一条生态人文纽带：

盈彩生态水岸、人文公园之链。

(4) 四个复合活力小镇

中央乐活小镇、企业总部小镇、四创联动小镇、会议文化小镇。

(5) 一个务实进阶的行动指引

制定近期与中远期分阶成长计划。



北京中关村大街形象提升国际 咨询

项目地点：北京市
项目规模：5 平方公里
委托单位：北京中关村运营公司
启动时间：2016 年 9 月

项目概况

北京中关村大街因为串联众多高等学府和科研机构，这里曾经是中国民营科技企业的发展摇篮。拼贴式的发展使中关村大街成为文化积淀深厚、产业更迭集聚和景观多元丰富的综合型发展走廊，在经历了电子卖场、互联网时代后，他迎来了创新创业的转型发展时代。北京已是中国最具科技创新能力的城市，一流的院校科研机构、国际化的创新企业、科技人员和资金的汇聚将重新塑造中关村大街的空间形象和组织逻辑。

在中关村地区，规划强调在历史文脉、产业要素的基础上进行战略性提升，驱动要素的相互渗透，校区、园区和城区的相互融合将成为该地区空间发展的方向，形成“城脉联动、基点引爆”的空间结构，构建多层级的科技创业服务体系。





南京市江宁区胜太路以北地区 城市设计及政策研究

项目地点：南京市江宁区
项目规模：2.14 平方公里
委托单位：南京江宁经济技术开发区公司
启动时间：2010 年 4 月

项目概况

胜太路以北片区位于秦淮新河以南，与南部新城核心区仅一河之隔，是南部新城发展战略规划确定的重点开发区，以及江宁开发区实施退二进三的重点区域，本次规划总体定位：东山副城的现代服务业中心及商业综合中心；高效、活力现代化精品城区及标志性门户。





东营市经济技术开发区东四路 两侧用地城市设计

项目地点：山东省

项目规模：研究范围 8.5 平方公里，设计范围 2.6 平方公里

委托单位：东营经济技术开发区管理委员会

完成时间：2016 年

项目概况

东营，黄河三角洲的中心城市，随着“黄”、“蓝”两大国家战略的深化实施，逐步进入转型跨越发展的快车道。经济开发区作为区域产业转型重点地区、“活力”投放热点地区，在城市东拓、转型加速的背景下已成为城市转型的引领示范区。

东四路，作为经济开发区的综合服务主轴，纵贯南北，串联科技研发中心、金融商务中心和生活服务中心，沿线用地是践行转型发展，建设产城一体、提升空间品质、展示城市新形象的战略地区。





城市设计
URBAN DESIGN

交通枢纽地区

TRAFFIC HUB AREA

项目精选 CONTENTS

- 43 广州南沙新区庆盛枢纽片区控规深化及城市设计
- 44 深圳北站商务中心区城市绿谷景观规划设计国际咨询
- 45 惠州南站新城项目示范区城市规划设计
- 46 温州空港新区管理委员会东部交通枢纽片区综合规划暨城市设计
- 47 南京市溧水经济开发区空港新城城市设计
- 48 青岛市李沧交通商务区核心区城市设计
- 49 肇庆市端州轻轨站及周边片区城市设计和控制性详细规划
- 50 郑州航空港经济综合实验区公共文化服务中心城市设计



广州南沙新区庆盛枢纽片区 控规深化及城市设计

项目地点：广东省

项目规模：8平方公里

委托单位：广州南沙开发区国土资源和规划局、广州南沙开发区规划研究中心

完成时间：2018年

项目概况

南沙新区作为粤港澳全面合作的国家级新区、国家新型城市化综合示范区，内地与港澳、国际接轨的服务平台，珠江三角洲世界级城市群的枢纽性城市，广州国家中心城市的海上门户；如何强化新区和自贸试验区对珠三角及全国的辐射功能，形成粤港澳深度合作示范区，是本次规划重点研究解决的核心问题。

本项目目标定位为粤港澳大湾区重要的科技创新节点、国际科创城南沙新区北部组团中心。不是终极蓝图的颠覆重绘，而是实施路径的务实构建。针对重视蓝图设计，但缺乏行动，而造成的规划操作性较差问题，本次控规深化与城市设计应强化效用导向，构建贯穿战略、管理、开发三个维度的全流程设计管理，构建片区的特色化发展及实施路径。





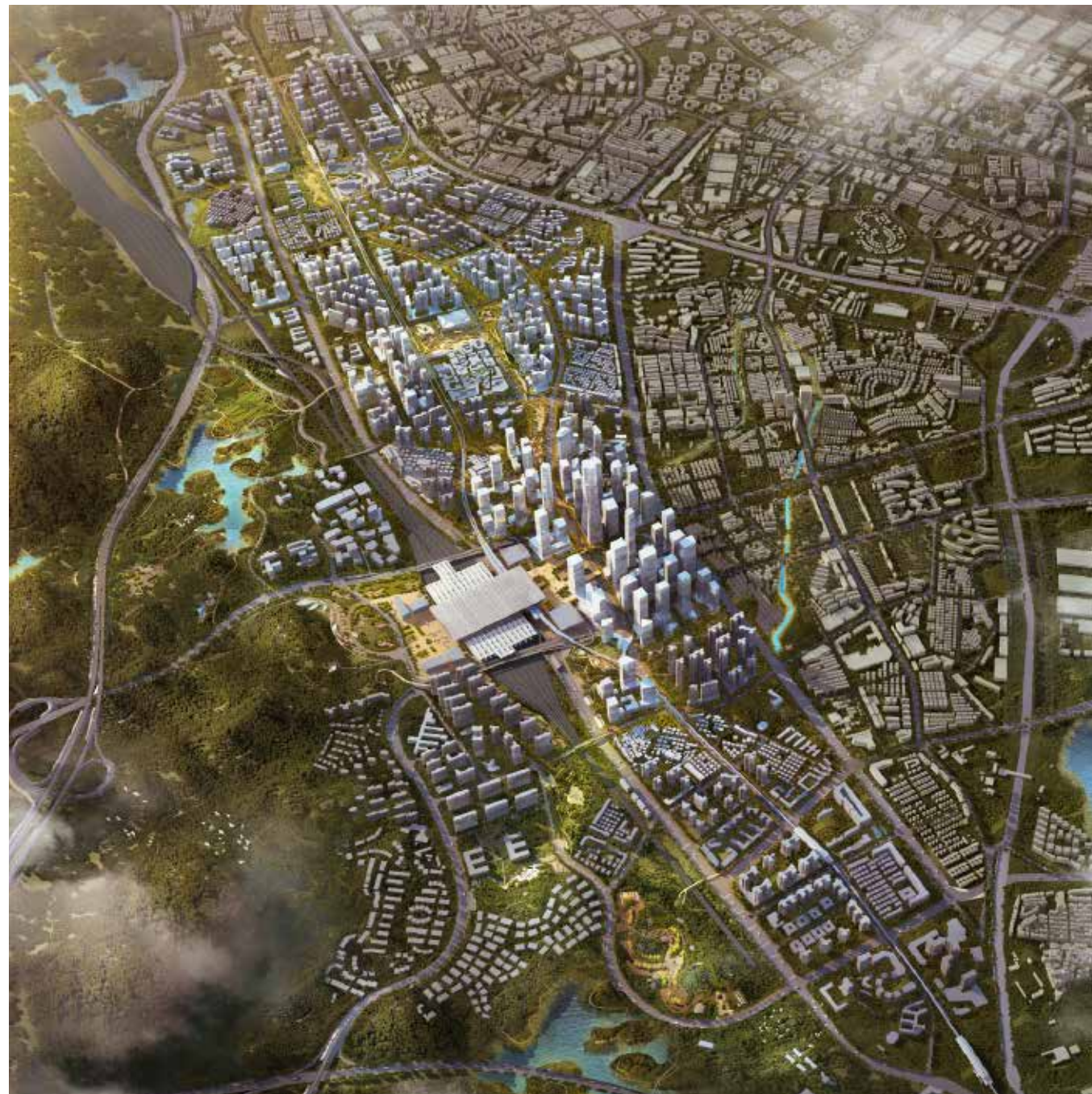
深圳北站商务中心区城市绿谷 景观规划设计国际咨询

项目地点：广东省
项目规模：总体概念景观设计范围 2.62 平方公里，重点地段景观设计范围 0.38 平方公里
委托单位：深圳北站商务中心区规划建设指挥部、深圳市规划国土委龙华管理局
完成时间：2015 年

项目概况

深圳北站商务中心区是深圳市委市政府确定的 13 个重点区域之一，为高效落实深圳市委市政府关于加快推进全市 13 个重点区域开发建设的统一部署，高水平打造深圳北站商务中心区，将实施“一核、一心、一网”重点片区建设计划，“一网”即城市绿谷，贯穿整个北站周边地区。

本次设计采用“EOD+TOD”的设计理念，将绿谷作为城市绿色公共空间，以“生态绿谷 活脉融城”的姿态，打造革命性的绿廊，从自然、人和城市三个方面着手，以九公里动感纽带为核心来组织总体景观框架。



惠州市南站新城示范区 城市设计

项目地点：惠州惠阳区
项目规模：3.46 平方公里
委托单位：惠阳区住建局
启动时间：2018 年 4 月

项目概况

一、项目简介

示范区作为南站新城建设的启动区，其立体城市的先进设计理念及高线公园绿道系统的设计手法均具有较强的前瞻性，对规划管理提出了更高的要求，本次项目基于“控规”，深化落实其相关管控条件，在空间形态、交通组织方式、功能业态布局等方面进一步细化与优化，对下一步的建设及管理制定详细的城市设计导则，为后续规划审批形成参考依据。

二、规划重点

设计通过制定城市设计导则，落实城市设计导控内容。并针对部分区域细化制作管控图则，为后续南站新城示范区规划条件提供参考依据。

三、设计策略

- 01 生态城市——梳理城市山水空间格局，优化开放空间结构；
- 02 复合城市——优化城市特色功能体系及立体空间布局；
- 03 魅力城市——塑造优美的城市空间形象；
- 04 立体城市——设计组织交通路线，布局交通设施。



温州空港新区管理委员会东部 交通枢纽片区综合规划暨城市设计

项目地点：浙江省
项目规模：5.7 平方公里
委托单位：温州空港新区管理委员会
完成时间：2019 年

项目概况

温州东部枢纽位于温州市东部龙湾区，由龙湾机场和温州高铁东站组成，其中温州高铁东站有沿海高铁、杭温高铁两条高铁线路穿过，是温州市打造东南沿海重要交通枢纽城市的关键，其建设将大大提升温州在浙南、闽北、赣东的首位度，为温州打造区域中心城市起到重要支撑作用。

我们提出“东南沿海交通枢纽、区域产业服务中心、时尚之都国际门户”的总体功能定位。并采用“零换乘共享接驳、管道化交通组织、一体化综合开发”的设计策略，实现枢纽与城市高度融合，打造国际枢纽体建设的样板和标杆。

基于规划区的发展使命和现状特点，我们建议采用土地综合统筹、整体规划、分步实施的开发方式，并提出“极核支撑、立体城市、联动开发”的规划策略。以“区域极核支撑平台、温州特色输出门户、东部整合催化剂”为核心使命，构建大交通、大商贸、大时尚、大休闲四大特色，区域总部、展示交流、主题消费、会议服务、贸易服务五大功能，构建温州东部中心的核心产城体系；以“城市东进、活力西延、城脊中央”为理念，强化规划区整体格局统筹，在东侧打造枢纽商务核，在西侧塑造时尚休闲湾，中部构建活力发展轴，四周布局主题特色坊，形成“一核、一湾、一轴、四坊”的整体格局；在开发统筹方面，成立东部枢纽开发建设指挥部，采用封闭运营的模式，开发上提出分阶段开发策略，并相应核算拆迁量，开展用地征拆及收土地储工作。



南京市溧水经济开发区空港新城城市设计

项目地点：南京市
项目规模：7平方公里
委托单位：溧水经济开发区管委会
启动时间：2018年7月

项目概况

一、发展定位

在南京向国家中心城市转变、机场能级大幅提升的战略契机下，在空港内部发展条件改善的战略格局下，空港新城提质升级拐点已经到来，空港新城应紧抓机遇，结合优势资源将自身打造成为“亚太临空服务枢纽、南京南部副城”。

二、空间布局

蓝脉绿网筑基地，高线公园塑活力，快慢交通定骨架，复合单元优格局，最终形成“两核、一带、多中心、多单元”的空间结构。“两核”为商务商业综合服务核、会展贸易中心服务核；“一带”为高线公园活力带；“多中心”为总部办公中心、体育休闲中心、健康中心、研发中心、商业休闲中心；“多单元”包括综合服务单元、商务办公复合单元、体育休闲复合单元、品质居住单元、特色商业单元、会展贸易单元、健康教育复合单元、研发设计单元。





青岛市李沧交通商务区核心区 城市设计

项目地点：山东省
项目规模：1.88 平方公里
委托单位：青岛市李沧区政府
完成时间：2017 年

项目概况

青岛市是国务院批复确定的国家沿海重要的中心城市和滨海度假旅游城市，国际性港口城市、国家历史文化名城。青岛北站周边地区自 2010 年起，历经多轮规划，具有一定的规划基础，但规划尚未转化为实施行动，在功能策划、用地布局、道路交通、地下空间等仍存在问题，需进一步研究深化，故开展本次城市设计编制工作。

依托城市总体规划、分区规划等上位规划，结合青岛市气候条件、历史文化内涵和建筑风貌特色，突出集约高效 · 多元创新 · 特色彰显 · 生态人文的设计理念，我们提出功能与景观、地上与地下、规划与实施、近期与远期结合的原则。

以凝聚创新活力、打造高效枢纽、彰显人文特色、建设花园城区为城市设计的四大核心理念，在既有的规划基础上，着重对功能布局、交通系统、城市形态、公共空间四大系统进行优化，针对性提出四大策略：

- 生长结构、多元复合、上下一体
- 通达路网、立体枢纽、公交优先
- 秩序格局、凸显地标、特色空间
- 生态海绵，人文活力、花园标杆





肇庆市端州轻轨站及周边片区 城市设计和控制性详细规划

项目地点：广东省

项目规模：城市设计范围 2.36 平方公里，控规修改范围为约 3.58 平方公里

委托单位：肇庆市城乡规划局

完成时间：2015 年

项目概况

为把肇庆市建设成为珠三角连接大西南的枢纽门户城市，并加快推进肇庆市境内广佛肇城际轨道交通项目建设及站场 TOD 综合开发工作，同时考虑到广佛肇高速出口及大冲立交互通工程项目对端州轻轨站及周边片区地段带来的功能定位、开发模式、用地布局、综合交通等方面的影响，特组织编制《肇庆市端州轻轨站及周边片区城市设计和控制性详细规划（修改）》。

本项目的规划目标为：以上层次规划和相关规划对肇庆市端州轻轨站及周边片区的要求为依据，结合广佛肇城际轨道交通及大冲立交互通等工程项目的建设，运用绿色生态设计理念和 TOD 模式的土地开发策略，统筹片区及周边地区的发展，完善片区城市功能，建立安全、便捷的综合交通系统，引导高效率、高品质的城市开发，促进城市全面协调可持续发展。





郑州航空港经济综合实验区公共文化服务中心城市设计

项目地点：郑州市

项目规模：规划研究范围 42.5 平方公里，核心区城市设计
13.7 平方公里，启动区 2.9 平方公里

委托单位：郑州航空港经济综合实验区规划市政建设环保局

启动时间：2020 年 4 月

项目概况

航空港区公共文化服务中心位于航空港实验区北部地区，是郑州市重点推进的 32 个核心功能板块之一，是航空港区启动北城发展战略的重要抓手。该项目分两个阶段开展，第一阶段邀请国内外三家优秀设计单位参与国际征集，第二阶段由雷奥进行整合和深化。

规划策略上提出“行动规划”理念，强调了迭代目标、有序增长、重点突破、弹性混合、渐进融合的策略，具有可实施性佳、可操作性强的特点。在功能定位中适当扩大研究范围，淡化公共文化服务功能，突出作为航空港北区发展研究核心区的功能定位。空间结构采用“大中心、小中心”的发展模式，兼顾轨道交通站点地区，解决空间偏北的问题。同时提出蓝绿空间的再分配方式，让更多的社区能够享受到更多的开敞空间。





城市设计
URBAN DESIGN

文化旅游区

CULTURAL TOURISM AREA

项目精选 CONTENTS

- 51 印象南街——孝丰南街保护与改造城市设计
- 52 珠海市凤凰山旅游小镇城市设计及控制性详细规划
- 53 宁海县跃龙山-飞凤山区块城市设计项目
- 54 南京市环南艺文化创意产业功能区规划及城市设计
- 55 南京市江宁区解溪片区概念性城市设计
- 56 贵阳GA331概念性城市设计

项目地点：贵阳市

项目规模：5 平方公里

委托单位：贵阳市自然资源和规划局、贵阳市投资集团控股有限公司

启动时间：2019 年 10 月

项目概况

省会城市贵阳，瞄准中高端消费和中高端制造，以做优做强实体经济为目标，扩大开放格局，拉大城市框架，布局战略平台。GA331 作为贵阳东部核心项目，拥有优越的区位和资源。

项目定位为“创享永乐·丝路桃源”，力争打造一个以“酒”为媒，展现本土，链接世界，开放自然、沉浸式的综合消费特区。并以链式裂变反应为灵感，聚焦酒题材，构建酒为主题核心功能圈。同时以酒为媒，链接国际与本土，形成酒为魂，统领多元特色的复合功能体系。空间结构上始于圈层理念，中心圈层还之于公共，主打世界酒博展示，是游览活动的精华区，由动到静，向外依次布局各相关功能区。规划提出“高端引爆核心酒组团，弹性生长相关功能”的分期开发思路。运营思路上巧借资源，突出文化立势，社群聚人，大师小筑等。



印象南街

孝丰南街保护与改造城市设计

2015 年度全国优秀城乡规划设计三等奖
2015 年度广东省优秀城乡规划设计二等奖
2015 年深圳市第十六届优秀规划设计二等奖

项目地点：浙江省
项目规模：研究范围 1 平方公里，设计范围 5.8 公顷
委托单位：浙江省安吉县规划局、孝丰镇政府
完成时间：2014 年

项目概况

项目位于“中国竹乡”、长三角首选乡村休闲旅游目的地——安吉县的孝丰镇老城区。南街曾为“丰城第一街”的商业集中区，是安吉唯一基本保存完整的历史街区。

为此，我们开展三个方面的工作：

第一，特色环境的复兴。协调新旧，保护格局，延续肌理，重塑特色环境，实现从破败衰落的遗存老街向魅力特色的旅游目的地转变。

第二，人本生活的复兴。以人为本，改善生活，复兴功能，让居民重回南街，实现从乏善可陈的失落场所向舒适乐活的精神归宿转变。

第三，历史文脉的复兴。延续文脉，保留乡愁，策划活动，重塑文化环境，实现从破碎缄默的物质载体向传统文化价值传播之源的转变。





珠海市凤凰山旅游小镇城市 设计及控制性详细规划

项目地点：广东省

项目规模：30.99 平方公里

委托单位：珠海市住房与城乡规划建设局

完成时间：2016 年

项目概况

项目基于对凤凰山及周边资源的挖掘，力争以旅游小镇为主题统领地区发展。沿山建设旅游小镇核心区，通过整合佛禅文化、五溪文化、农科奇观、凤凰观光等资源并对临山生态景观进行修复，形成特色鲜明、影响力强的旅游休闲区，提升凤凰山风景名胜区的知名度和影响力，成为珠海市中心重要的城市名片。同时以旅游小镇核心区建设为契机，促进周边区域更新改造、完善公共配套设施，统筹凤凰山周边地区开发建设，促进城乡一体化，形成统一完整、高品质的城市功能区。





宁海县跃龙山-飞凤山区块 城市设计

项目地点：浙江省宁波市宁海县
项目规模：基地位于跃龙街道，总面积约 80 公顷
委托单位：宁海县规划局、宁海县城投集团有限公司
完成时间：2017 年

项目概况

打造宁海山水门户的森林公园，营建缙城的文化地标。打破孤立发展的现状格局，需要思考的是宁海城南板块的价值重整与品质提升，融入全域旅游发展的大格局。

一、重拾跃龙山文史记忆，活络山城氛围，强化空间意象，建立宁海名片。

二、树立区域性旅游门户，提供区域与当地通用的对应配套功能，开启城南多向度发展，建立形象鲜明的空间意象，增加新时代空间记忆。

三、开启全县山地旅游扉页，以飞凤山为起点，运用徐霞客知名度，推广自然及运动型态休闲旅游。

四、定义大溪环形河开放空间为关键黏着剂，串连文史，门户以及自然区块，缝合跃龙飞凤两岸，拉近城市与自然，完善空间组成。





南京市环南艺文化创意产业 功能区规划及城市设计

项目地点：江苏省
项目规模：1.91平方公里
委托单位：南京市规划局
完成时间：2017年

项目概况

该项目整合策划、规划、交通、各类主体及各类已有规划，统筹协调各方诉求和利益，针对现状建设特征，编制行动导向下的针灸式综合提升规划。

规划方案承接既有定位，明确特色发展目标方向，识别空间、产业、交通等方面的核心问题，提出“明规则、挖潜力、优结构、落功能、链空间、理交通、提指引、定行动”八大规划策略，制定刚性框架与弹性引导，将该区建设成为南京市重要的文创产业功能区。





南京市江宁区解溪片区概念性城市设计

项目地点：江苏省
项目规模：2.88 平方公里
委托单位：南京市江宁区高新技术产业园管理委员会
完成时间：2017 年

项目概况

南京金陵，方山南麓，秦淮支流河畔，有名解溪。从古时将军归隐之地到如今国际化都市的城郊板块，解溪一路从容走来，在既有的科教资源基础上，凭借梦工厂、轨道 APM 线的开发建设，迎来全新的发展时代。

规划综合考量宏观发展趋势、方山发展环境及解溪自身资源及优势价值，判断未来解溪将成为“方山新时代”的功能纽带、活力支撑和人文高地，由此我们提出“方山创想栖谷、众智乐活家园”的总体发展愿景，希望未来的解溪成为承载多元活力、包容多样人群的创享生态家园，重点发展方山时代所缺失的面向多元人群的居住功能、特色文化商业服务功能、特色办公及生态休闲功能。规划秉承发现价值、创造价值、实现价值的总体价值逻辑，采用 TOD+EOD+SOD 的开发导向理念高效适配用地功能、公共交通、公共环境及公共设施的布局及空间关系。





城市设计
URBAN DESIGN

产业园区
INDUSTRIAL PARK

项目精选 CONTENTS

- 57 张家港高新技术产业开发区城市设计
- 58 瑞安市东新产城融合示范带城市设计
- 59 杭州市拱墅智慧网谷城市设计
- 60 龙潭新城总体城市设计国际征集方案整合
- 61 深圳市龙岗区坂雪岗科技城城市设计
- 62 南京市江南静脉小镇大学城卫星城核心展示区
- 63 清远市产业新城概念规划与城市设计
- 64 珠海造贝工业小镇格力智造城市设计
- 65 佛山市高明明城产业小镇概念规划及城市设计
- 66 石家庄空港工业园城市设计
- 67 石家庄综合保税区城市设计
- 68 佛山市顺德人才小镇城市设计
- 69 尼日利亚莱基自由区城市设计



张家港高新技术产业开发区 城市设计

项目地点：江苏省
项目规模：研究范围 30 平方公里，设计范围 4.95 平方公里
委托单位：张家港高新区管委会
完成时间：2017 年

项目概况

张家港是沿海和长江两大经济开发带交汇处的新兴港口工业城市，打造高效港口，推动城市沿江地区成为聚集高端制造业发展的重要区域。规划设计对经开区原有的开发建设思路、营城理念、运营操作进行全盘评估总结，并聚焦痛点，为下一步的改善提升提出方向和路径。规划还对建成区的品质持续提升和新建区分步建设提出系统性行动方案。





瑞安市东新产城融合示范带城市设计

项目地点：浙江省

项目规模：7.4 平方公里

委托单位：瑞安滨海新区开发建设管理委员会

完成时间：2015 年

项目概况

瑞安作为温州模式最典型的发祥地，当前面临着转型发展的迫切需求。随着温瑞一体化发展，瑞安逐步从边缘组团转变为温瑞大都市核心区南部的副中心，将承载更多的专业服务、区域工业生产职能。

东新地区处于温州主城区、永强副中心、瑞安副中心之间，位于温台产业升级创新发展走廊，西临集云山脉，东眺东海，自然环境优越，存量用地可观，是瑞安融入温瑞都市格局、助推产业转型升级、推进低效开发、强化山海格局、塑造品质标杆的潜力地区，更是瑞安探索发展模式和品质的新起点。



杭州市拱墅智慧网谷城市设计

项目地点：浙江省
项目规模：182公顷
委托单位：杭州市北部软件园管委会
完成时间：2018年

项目概况

规划以浙江版“中关村”数字经济高地、杭州大城北转型提升重要增长极、大运河文化带数字经济产业谷为目标愿景，提出“运河智慧网谷小镇产业区”的总体定位。

打造：

- 创新之城——智慧科技创新示范
- 魅力之城——前沿人才集聚平台
- 花园之城——多元生态总部花园
- 未来之城——前沿科技实践样板

规划重点聚焦四大核心问题，提出以下导入策略：

1 寻求核心产业竞争力

创新驱动产业发展战略：构建人工智能、数字传媒、数字生活、数字健康四大产业板块，以打造核心产业集群为目标，构建“龙头企业+中小企业+孵化企业”的创新企业增长模式。

2 完善多元服务配套

构建以人才聚集为导向的功能与设施，打造新生活的创新型公共服务体系。导入云谷综合体、科技邻里中心、生活邻里中心三个邻里中心，未来科技体验街区、综合创新服务街区、生活配套服务街区、创新文化休闲街区四大特色街区。

3 优化交通体系支撑

通过公共交通、道路系统、街道设计三个层面，营造连通便捷、快慢相宜、安全舒适的便捷高效之城。

4 构建优越环境景观

通过“绿环+绿廊+绿心”，构筑新城生态安全基地和开放空间骨架。打造自然湿地公园、未来科技公园、创新智慧水岸、生态休闲水岸四大主题空间，碧链串珠，建立城市内部绿色开放空间网络。



龙潭新城总体城市设计国际征集方案整合

项目地点：南京市
项目规模：44.88 平方公里
委托单位：南京经济技术开发区管委会
完成时间：2018 年 8 月

项目概况

在南京市龙潭新城总体规划（2010-2030）和南京市龙潭新城总体规划修编（2015-2030）两版城规中存在不足：产业功能与城市功能分区过于明晰，产城融合不足，职住不平衡；现状山水资源禀赋得天独厚，但对现状水系梳理不足，山江通廊景观特色塑造不明显。基于此，针对龙潭新城新一轮转型发展作进一步深化研究，特开展龙潭新城总体城市设计国际方案征集工作。

一、发展定位

- 国际级江海经济枢纽，同城化生态门户新城
- 扬子江城市群海港枢纽节点
- 宁镇扬一体化发展示范区
- 南京市滨江生态门户新城

二、发展理念

- 港城 4.0 发展模式。彰显区域功能特色，构建“港城融合、港兴城兴、城荣港荣”的港城 4.0 发展模式。
- 可持续发展理念。梳理水绿网络，贯通北江南山。整合外大河、内小渠的运河系统，构建可持续雨水管理体系，建设生态海绵城市。借鉴模块化方法，以约 5-10 平方公里的城市功能单元作为模块，嵌入城市空间中，实现规划介入引导产城融合的目的。

三、城市设计特色

龙潭新城空间布局设计体现在“江山拥城、产业兴城、生态绿城、文化靓城”，形成水系与绿廊交织成网，港产城共生共荣的滨江新城，创造区域新价值，打造南京新门户，展现滨江新形象。

城市设计计划分为 6 大特色板块，包括龙潭城市生活区、龙潭城市生活区——滨江组团、临港现代物流与先进智造基地、科技研发带、水一方特色景区、龙潭特色文化小镇。





深圳市龙岗区坂雪岗科技城 城市设计

项目地点：广东省
项目规模：22 平方公里
委托单位：深圳市规划国土委龙岗管理局
完成时间：2016 年

项目概况

项目位于处于深圳市龙岗区坂田片区，坂雪岗形成创新龙头与生产园区、城中村与城市住区多元拼贴的高密建成区，同时也依托华为标识了深圳在全球通讯行业的引领地位。未来，坂雪岗将以数字时代科创龙头，珠三角创智中轴战略要地，深圳东进龙岗再崛起先导示范区的地位，成为引领区域参与全球竞合的国际通讯信息创智中枢。

基于坂雪岗复合存量地区的发展特征，本次城市设计将聚焦三个议题：

- 产城新构——二元化特征、产业培育投入不足和不断高企的成本，使产与产、产与城之间缺乏高效的互动，最终将摧毁地区的竞争力，这需要我们重新思考现有产业生态链和产城关系；
- 有机更新——在战略性机遇面前，多元拼贴的坂雪岗仍然要在原有发展轨迹上逐步成长，尊重历史，在现实和长远、局部与整体、多元利益主体之间取得平衡，需要我们重新审视现有资本逐利的城市更新；
- 广义城市设计——空间设计不仅是提升环境品质的手段，更是落实上述内在发展逻辑的载体和指引建设的直接抓手，最后，我们通过广义城市设计来统筹坂雪岗地区的空间建设秩序。





清远市产业新城概念规划与城市设计

项目地点：广东省

项目规模：研究范围 41.3 平方公里，设计范围 6 平方公里

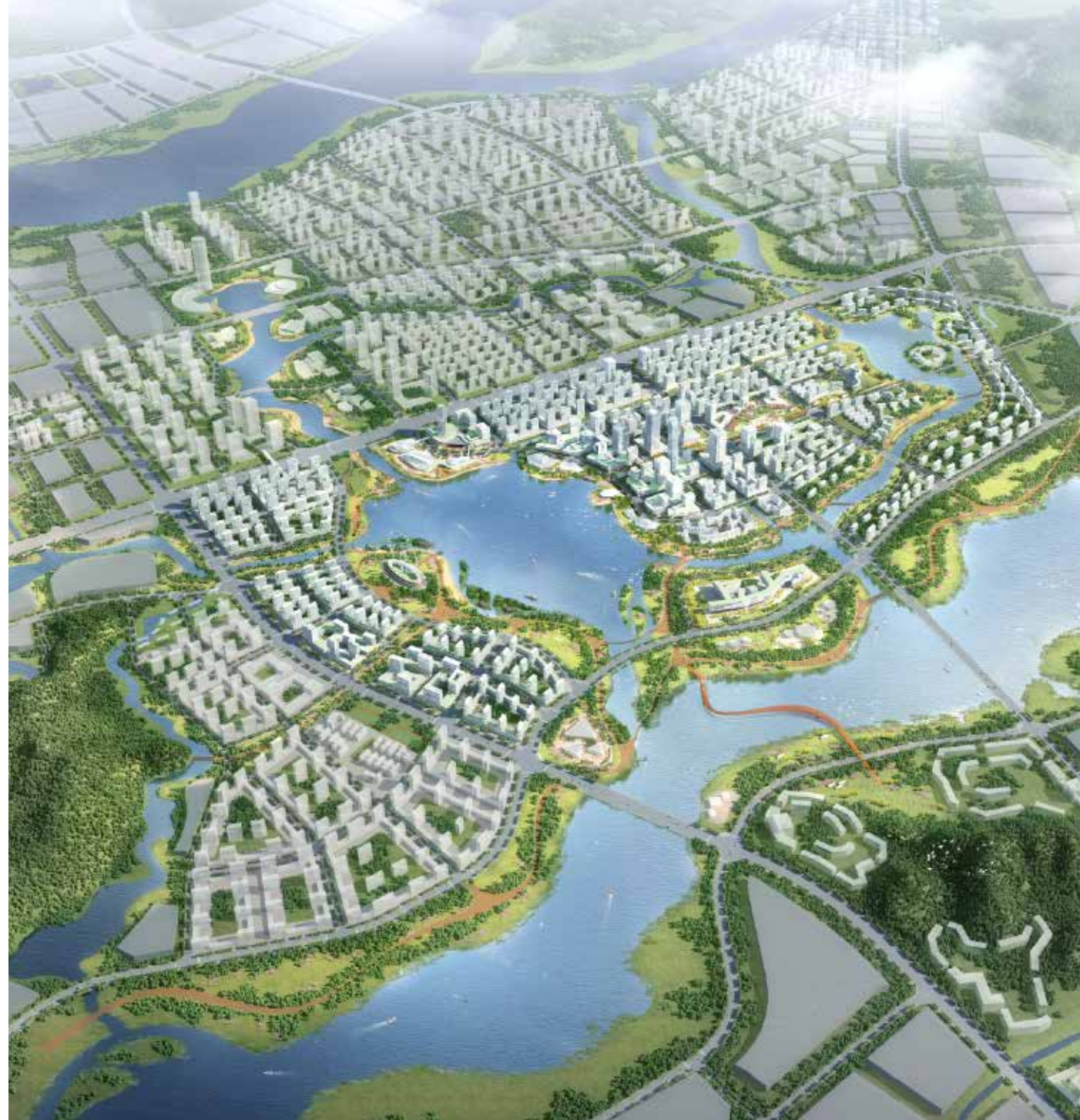
委托单位：华夏幸福基业股份有限公司

完成时间：2017 年

项目概况

清远未来将成为泛珠三角城市群开放合作的被门户枢纽，广清一体化战略发展主战场，扩容提质、转型发展的新极核，山水湖城共荣、吸引人才汇聚的生态宜居产业新城。

规划将清远产业新城定位为：创新型的产城服务中心，多元化的特色产业小镇，品质化的河湖宜居新城，打造一座面向广州及珠三角，秉持特色发展、高效紧凑、品质卓越、多元活力的世界级产城融合示范新城。



珠海市造贝工业小镇（格力 智造城）城市设计

2017 年度广东省优秀城乡规划设计表扬奖

2017 年深圳市第十七届优秀城乡规划设计项目一等奖

项目地点：广东省

项目规模：4 平方公里

委托单位：珠海市住房和城乡建设局

完成时间：2016 年

项目概况

立足格力企业特征，选择工业 4.0 作为转型发展目标，并明确与格力企业发展战略及全球布局相结合的格力城分阶段发展目标；基于近期实现智能制造的具体要求，结合现状格力总部的人才结构及空间特征，明确人才及空间的优化方向，并基于格力生产工艺要求及相关案例研究，进行初步的空间规模预控和弹性预留；以实现高效智能生产为前提，进行整体空间布局，并进一步统筹考虑服务供给、环境品质、产城融合等要求进行空间方案细化；最后结合格力扩产计划及周边土地成熟度，确定分期实施计划，助理格力城建设稳步推进。

本项目创新特点突出：

- 目标谋划创新——以实现工业 4.0 为目标，格力城转型发展的阶段目标分解；
- 路径策划创新——基于智能制造要求，提出匹配格力城人才与功能发展的空间路径；
- 空间设计创新——融合国际智能制造经验与格力空调生产工艺流程，进行富有生长性的空间供给探索；
- 实施行动创新——基于格力扩产计划与周边用地成熟度的务实而灵活的操作方案。





天津兴天花园云谷修建性详细规划

项目地点：天津市
项目规模：23 公顷
委托单位：天津市
启动时间：2015 年

项目概况

武清进入加速发展时期，西部商务区需要更大、更强、更有创新力的项目推动发展。

西部商务园区发展定位：

以现代金融商务为龙头，以楼宇总部、电子商务、服务外包和云计算等为支撑的现代金融商务区。

项目用地位于行政中心轴线西侧、中央景观水体西北角，坐拥行政中心的白虎之位，是西部商务园区的核心门户地段。

主干道串联，内部滨湖路联系该片区与东部组团，距离 M5 地铁线约 600 米。



石家庄空港工业园城市设计

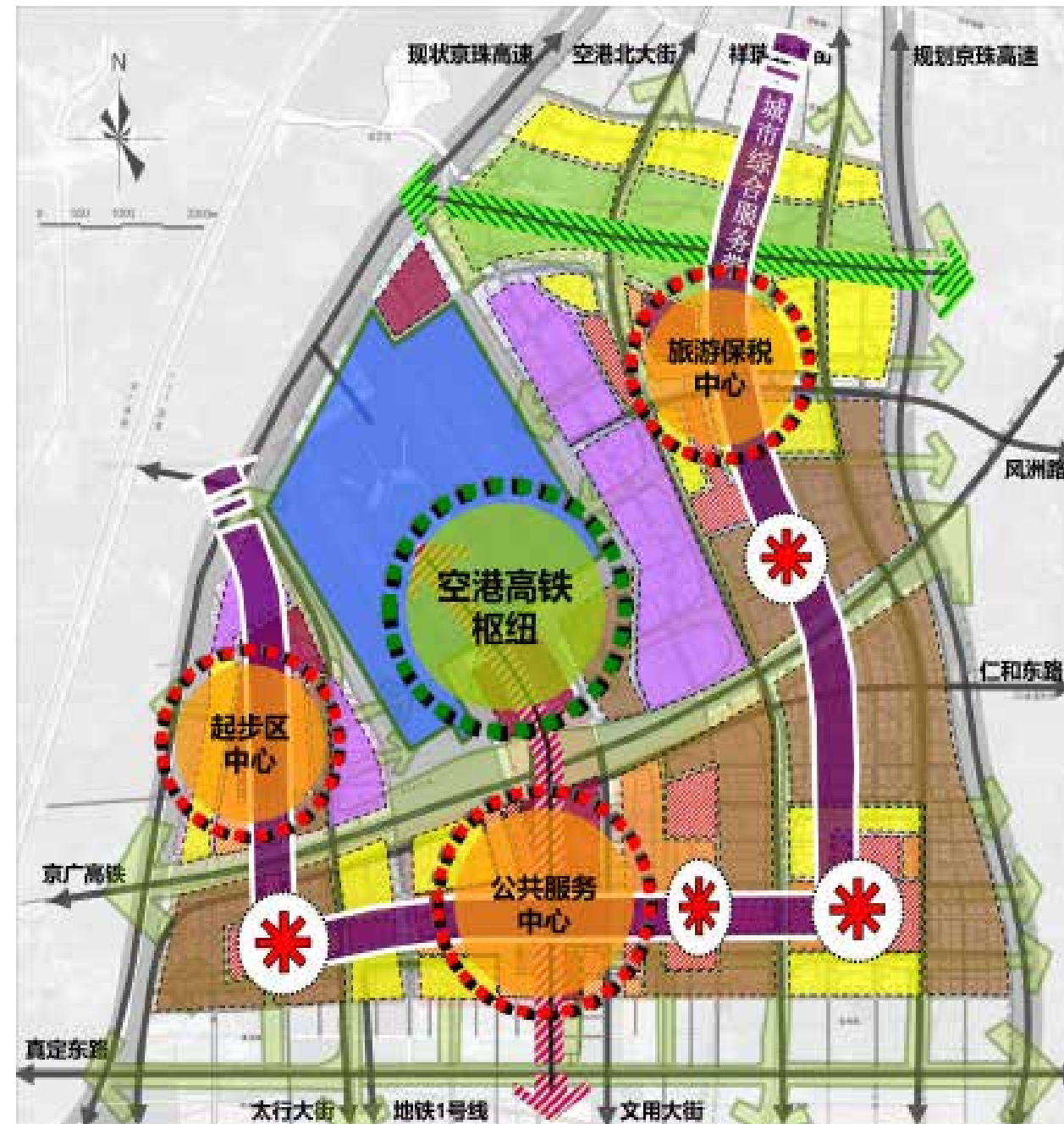
项目地点：石家庄

项目规模：30 平方公里范围的总体城市设计，
5 平方公里范围的详细城市设计

项目概况

规划区依托机场高铁优势重点发展流通中心、总部商务、综合服务、临空制造、区域休闲旅游等主导功能，打造生态型、创新型现代空港新城。

在保证空间一体化的基础上，考虑机场影响，根据各片区的服务要求，完善路网系统、绿地系统、建筑布局。围绕枢纽为大体量的产业服务+居住社区外围布局，打造三大中心的城市形象。



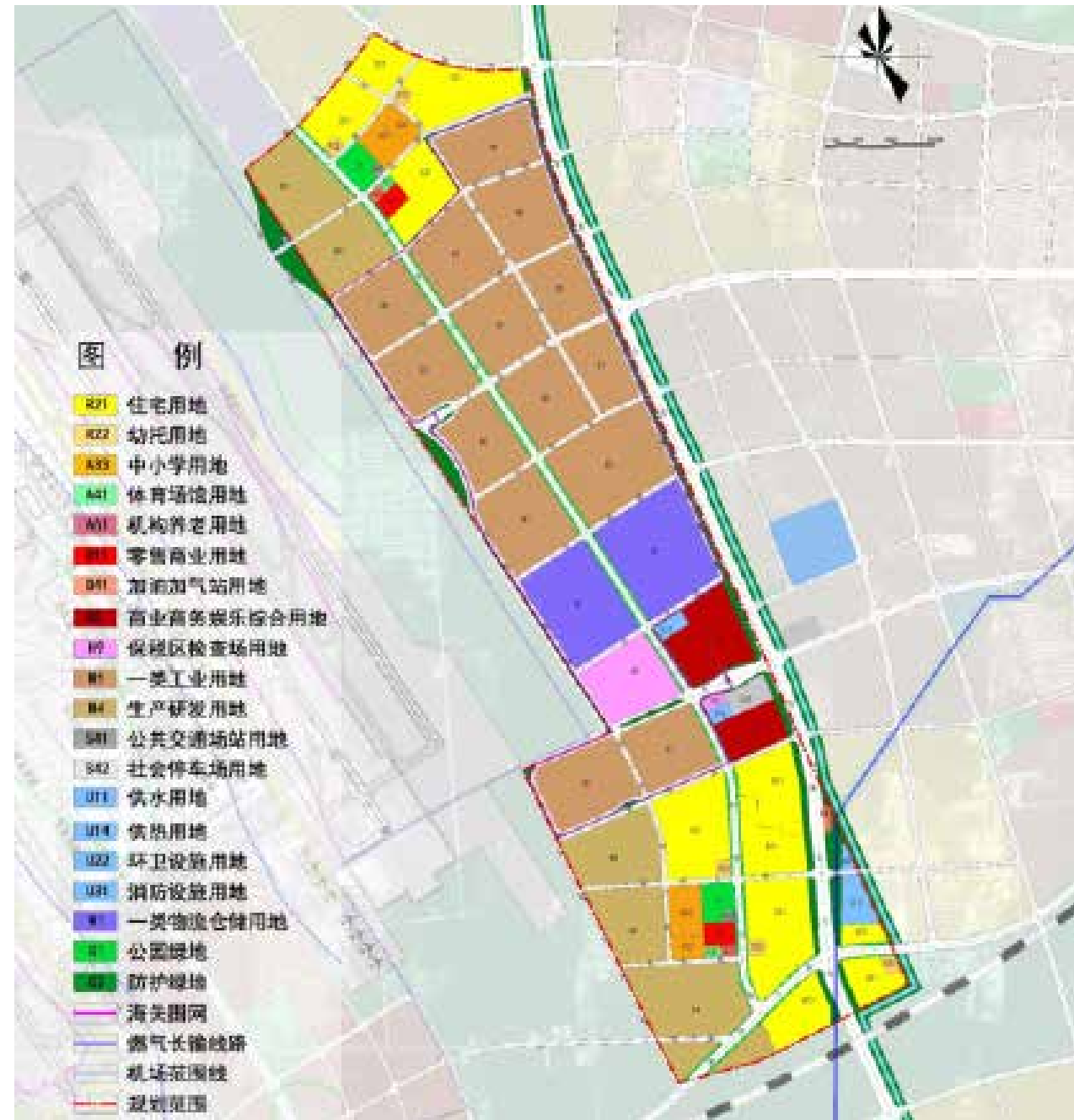
石家庄综合保税区城市设计

项目地点：石家庄
项目规模：5平方公里
委托单位：石家庄空港建设投资有限公司

项目概况

规划根据《石家庄综合保税区及周边地区控制性详细规划》建设以综合保税区为核心的活力城区的发展目标，提出三大发展愿景：现代化产业高地、国际化商贸中心、品质化人才社区。规划根据《石家庄综合保税区及周边地区控制性详细规划》，以综保区批复范围为界分综合保税区和拓展服务区两部分安排功能。

综合保税区：探索贸易自由便利化为主要内容的制度创新，重点发展出口加工、保税物流、口岸作业、保税服务等功能。
拓展服务区：一方面发展居住、教育医疗、文体活动等生活配套功能，一方面发展商贸金融、总部办公、生产研发等自贸园区拓展功能。



佛山市顺德人才小镇城市设计

项目地点：广东省
项目规模：27.8公顷
委托单位：佛山市新城开发建设有限公司
完成时间：2017年

项目概况

在湾区经济和广佛同城的大背景下，大学城卫星城是佛山汇聚“以人为核心”的优质发展要素的重要平台，它将成为“湾区创新试验平台”“广佛第二创业中心”、“佛山智造才智中枢”。

项目亮点包括：

- 亮点一：战略研判+总体规划+详细设计+行动规划，制定全面、系统、务实的规划方案；
- 亮点二：TOD+SOD+EOD+IOD，打造低成本、高品质、高效率、宜创新创新服务平台；
- 亮点三：教育+、城市+、环境+、产业+，促进产学研城联动，学、智、财、研、产交互；
- 亮点四：以创智绿谷为统领，提供，形成富有虚怀若谷、静水流深意境的共享空间；
- 亮点五：围绕绿谷构建精致的滨水景观序列和特色化服务功能，打造中央活力带；
- 亮点六：构建富有岭南特色和广府韵味的场所，打造“岭南精英坊，创智新客厅”。



尼日利亚莱基自由区城市设计

国际竞赛中标方案 2013 年广东省三等奖、深圳市二等奖

项目地点：尼日利亚
项目规模：30 平方公里
委托单位：尼日利亚莱基自由区管委会
启动时间：2012 年 7 月

项目概况

莱基自由区（简称自由区）位于尼日利亚拉各斯市城区东约 50 公里处，面积约 30 平方公里，是规划 180 平方公里的莱基自由贸易区的一期启动区。自由区是由中国及尼日利亚共同设立的经济特区，其设立既是中国对外开放“走出去战略”的重要组成部分，也是尼日利亚在面对城市化及工业化的双重机遇与挑战下，对城市及经济发展模式的新探索。依靠优惠的政策吸引国际贸易及投资，促进“非洲制造”发展；独立开发，建设成为生态、安全、配套设施完善的现代国际化新城区。

综合功能、空间、时间及生态价值，规划区将发展一种新的城市化模式原型，规划区将成为促进先进制造及贸易服务发展的新型经济特区，并通过卓越的城市空间规划，成为活力宜居宜业的国际化新城区典范，可持续发展的特色生态水城。





城市设计
URBAN DESIGN

城市设计导则

URBAN DESIGN GUIDELINES

项目精选 CONTENTS

70 深圳市笋岗-清水河片区整体城市设计导则

71 天津生态城中部片区城市设计及导则



深圳市笋岗亲水河片区整体 城市设计导则规划

国际竞赛中标 2015 年深圳市一等奖

项目地点：深圳市
项目规模：7 平方公里
委托单位：深圳市罗湖区重建局
启动时间：2013 年 7 月

项目概况

通过对笋岗 - 清水河片区现状问题的判研和规划大纲的分析，本次整体城市设计导则主要目的为：遵循大纲已有基础并梳理、综合已有规划设计成果，结合本片区功能定位与愿景，形成具有可操作性的城市设计整体导则和基本原则，并对具体实施提出设计和策略指引，保障设计方案能有效正确施行。



天津生态城中部片区城市设计 及导则项目

项目地点：天津市
项目规模：天津生态城中部片区 454.5ha
委托单位：中新天津生态城管理委员会
完成时间：2018年

项目概况

一、编制目的

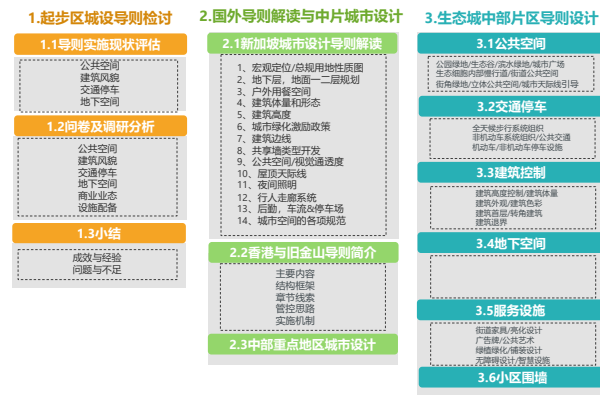
为了配合生态城中部片区建设工作的积极开展，为了高标准建设该地区，开展城市设计研究以及导则编制，重点对道路交通、慢行系统、绿化景观、停车系统、配套设施、城市活力、土地混合利用等方面开展研究。

二、规划编制方法与技术路线

(1) 编制方法

本次规划通过对生态城一系列城市设计相关导则及其实施情况进行检讨，并对建设过程中新产生的问题进行分析。在保留原有有效指导原则，的基础上进行充实完善，并对新出现的问题提出解决方案，通过借鉴新加坡城市规划管控形式，形成一本图册 + 一套图纸 + 城市设计“一张图控制”。

(2) 技术路线



01 公共空间

控制内容	具体控制要素
公园绿地	三级公园体系、公园的绿化要求、可达性、设施配备等
生态谷	公园人行步道、行车步道、运动场地、公园设施配置要求，与周边地块的关系
滨水绿地	沿河绿地步行廊道连接要求，滨水场地设计，滨水空间功能界定、岸线功能、岸线形式.....
城市广场	广场功能、广场位置、广场尺度、.....
生态细胞内部慢行道	小区内部十字形骨架绿地结构控制
公共开放空间	街道公共空间 交通性道路、生活性道路、景观性道路的步行空间尺度、步行空间设置原则； 街角绿地 景观节点视线要求、形式.....
	立体公共空间 立体空间形式、立体空间设置原则.....
	城市天际线引导 滨水界面天际线控制、商务中心轴线天际线控制

02 交通停车

控制内容	具体控制要素
	全天候步行系统组织 步行道形式、步行系统网络.....
	非机动车系统组织 非机动车道设置方式、设置要求.....
交通停车	公共交通系统 轨道交通出入口设置、轨道交通站设置形式.....
	停车设施 机动车停车场形式、非机动车停车场设置.....
	交通接驳 接驳方式、接驳线路.....
	立体交通系统 立体交通设置要求、出入口方式.....

03 建筑形态

控制内容	具体控制要素
建筑高度控制	建筑高度轮廓线、建筑高度比例.....
建筑体量	建筑占地面积比例、建筑平面形式选择.....
建筑界面控制	建筑贴线要求、界面建筑连续性、界面建筑功能.....
建筑风格	建筑风格选择.....
建筑底层空间	鼓励公共建筑提供开放底层公共空间
街道转角建筑	转角建筑的设计要求
建筑退界	建筑界面的控制要求

04 地下空间

控制内容	具体控制要素
商务中心区地下空间	商务中心区地下空间设计要求
用途限制	禁止危险储存、禁止儿童老人公共服务、禁止三层及以下做商业和体育、禁止二层及以下做娱乐和餐饮
地下通道	轨道周边地块与轨道站联通，过街通道不超过100m，宽度不小于6m；轨道站点24h通行
地下出入口	每个防火分区应具有2个以上的安全出入口
环境设施	通风井 道路红线外；宜设于绿化带内，不影响人行道；进风出口分开设置，水平距离大于5m；合建水平高度大于5m；距离建筑物大于5m

05 环境设施

控制内容	具体控制要素
街道家具	座椅形式、座椅尺度、坐凳设施、环卫设施布局原则.....
照明灯光	灯光种类、照明布局原则.....
广告牌	广告牌形式、设置位置、设置尺度.....
公共艺术	城市雕塑、公共艺术
绿化布局	绿化结构、绿化种植原则、树种选择.....
地面铺装	铺装色彩、铺装材料、铺装尺度.....
无障碍设计	路口坡化处理、盲道铺装
智慧设施	智慧设施空间设施、智慧治理

06 围墙设计

控制内容	具体控制要素
商务中心区地下空间	商务中心区地下空间设计要求
用途限制	禁止危险储存、禁止儿童老人公共服务、禁止三层及以下做商业和体育、禁止二层及以下做娱乐和餐饮
地下通道	轨道周边地块与轨道站联通，过街通道不超过100m，宽度不小于6m；轨道站点24h通行
地下出入口	每个防火分区应具有2个以上的安全出入口
环境设施	通风井 道路红线外；宜设于绿化带内，不影响人行道；进风出口分开设置，水平距离大于5m；合建水平高度大于5m；距离建筑物大于5m

中部片区城市设计导则：控制要素列表



行勤 规划 + 运营咨询

深圳市蕾奥规划设计咨询股份有限公司

LAY-OUT Planning Consultants Co.Ltd

城乡规划编制甲级资质【证书编号】141206号

风景园林工程设计专项甲级【证书编号】A144056597号

市政行业（道路工程、桥梁工程）专业乙级【证书编号】A244056594号

深圳市南山沙河街道北环天健创智中心A塔5-8层 邮编：518053

The 5-8th Floor, Tower A, TAGEN Knowledge & Innovation Center,
Nanshan, Shenzhen, P.R. China 518053

电话：0755-8394 9689 | 0755-8253 7940 传真：0755-2396 5216

邮箱：layout@lay-out.com.cn 网站：www.lay-out.com.cn